

# EUROMÉTROPOLE

MAGAZINE

33 COMMUNES, UN TERRITOIRE, UN JOURNAL • N°14 SEPTEMBRE-OCTOBRE 2017

*actuelles* p8

La vignette Crit'air  
entre en service

*territoires* p11

20 hamsters  
lâchés à Holtzheim

*eurooptimist* p18

BMW s'étend  
au Port du Rhin

## DOSSIER

# L'AVENIR EST DANS LE PRÉ

Avec 476 exploitants,  
l'agriculture périurbaine  
constitue un enjeu  
économique,  
écologique  
et alimentaire.





**le monde  
a changé,  
le logement social  
aussi.**

**Aurélie  
Rue du Rhône  
Plobsheim**



# SOMMAIRE



## les 33 communes de l'Eurométropole

Achenheim  
Breuschwickersheim  
Bischheim  
Blaesheim  
Eckbolsheim  
Eckwersheim  
Entzheim  
Eschau  
Fegersheim  
Geispolsheim  
Hangenbieten  
Hoenheim  
Holtzheim  
Illkirch-Graffenstaden  
Kolbsheim  
Lampertheim  
La Wantzenau  
Lipsheim  
Lingolsheim  
Mittelhausbergen  
Mundolsheim  
Niederhausbergen  
Oberhausbergen  
Oberschaeffolsheim  
Osthoffen  
Ostwald  
Plobsheim  
Reichstett  
Schiltigheim  
Souffelweyersheim  
Strasbourg  
Vendenheim  
Wolfisheim

## ACTUELLES

À partir de novembre, la circulation différenciée sera mise en place en cas de pic de pollution.



© G. Engel



© P. Schalk

## TERRITOIRES

Restructuration du centre-ville à Illkirch-Graffenstaden, lâcher de hamsters à Holtzheim, atelier des communes sur l'habitat social...

## EUROPTIMIST

BMW agrandit son centre de distribution, les Laboratoires JZ commencent leur production, Siel Bleu fête ses 20 ans.



© E. Cegarra



© F. Maigrot

## DOSSIER

Avec ses partenaires, l'Eurométropole soutient le développement d'une **agriculture de proximité**, respectueuse de l'environnement et aux productions diversifiées.

# Des tarifs réduits sur tout TER Grand Est !



Jusqu'à  
**70%**  
de réduction

## ABONNEMENT ET CARTE PRESTO POUR LES 26 ANS ET PLUS

- Abonnement Presto : voyages illimités sur votre trajet quotidien en TER Grand Est.
- Carte Presto : pour 30 € seulement, 30 % de réduction en semaine et 70 % le week-end pendant un an.

[grandest.ter.sncf.com](http://grandest.ter.sncf.com) - Contact TER : 0 805 415 415 (Service et appel gratuits)



**édifipierre<sup>EP</sup>.com** 

FAIRE DE LA PIERRE VOTRE PREMIERE VALEUR

**03 88 75 77 77**



VUES IMPRENABLES  
MONT S<sup>te</sup> ODILE  
& PLAINE  
D'ALSACE

**NOUVEAU LANCEMENT**

## Villa Séléna

ÉLIGIBLE  
LOI PINEL

**OBERNAI** • M<sup>t</sup> National  
11 appartements HAUT STANDING



**la canopee**  
PLACE DE HAGUENAU

**OFFREZ-VOUS  
LA PLUS  
BELLE VUE  
DE STRASBOURG**

APPARTEMENTS  
SUR MESURE  
INVESTISSEMENTS  
LOCATIFS

**PLS**

HABITER - INVESTIR / Programmes Résidentiels

**À CHACUN SON ART DE VIVRE !**



## Une nouvelle ère!

**L'**heure de la rentrée a sonné! Chacun a repris le rythme du quotidien, et ses trajets, à vélo, en tram, en voiture... Le 20 septembre, journée nationale de la qualité de l'air, nous rappelle combien respirer un air de qualité est un élément déterminant de notre santé, et notamment de celle des plus fragiles. Nous sommes malheureusement concernés chaque année par différents épisodes de pollution contre lesquels il est urgent d'agir, collectivement et chacun à notre niveau.

À partir du 1<sup>er</sup> novembre, une nouvelle mesure viendra compléter sur le territoire de l'Eurométropole les actions existantes pour limiter l'accumulation de la pollution : avec la circulation différenciée sur les 33 communes, les véhicules les plus polluants ne pourront plus circuler en cas de pic de pollution particulièrement long et intense.

Préserver un air de qualité, c'est aussi organiser l'espace de manière à offrir aux habitants des alternatives propres et durables au quotidien. Depuis les années 1990, l'agglomération se démarque sur le plan national avec un réseau de tramway performant. Nous poursuivons sans relâche nos investissements dans la promotion de la marche à pied, du vélo grâce aux autoroutes cyclables,



© J. Dorfel

des transports en commun avec le ticket unique... Nous travaillons avec nos partenaires pour réduire la circulation des poids lourds dans le centre-ville de Strasbourg, pour développer les plans de mobilité des entreprises ou encore pour accompagner la réhabilitation thermique des logements. L'engagement de la collectivité dans le déploiement des énergies renouvelables (biomasse, géothermie...) témoigne aussi d'un

travail de fond qui est encore le meilleur levier pour mieux respirer demain.

Pour limiter les transports inutiles, pour promouvoir une alimentation saine, l'Eurométropole soutient également l'agriculture locale et de qualité. Je vous laisse le plaisir de le découvrir dans le dossier de ce magazine... Bonne lecture, et bonne rentrée! ●

**Robert Herrmann,**  
Président de l'Eurométropole

## EINE NEUE ÄRA!

**D**ie Sommerpause ist vorbei und der Alltag kehrt wieder ein... und damit die täglichen Wegstrecken auf dem Rad, in der Tram oder im Auto. Es muss dringend etwas getan werden, um die immer wieder auftretenden Perioden starker Luftverschmutzung zu begrenzen. Daher wurde – in Ergänzung zu den bestehenden – eine neue Maßnahme eingeführt: Im Rahmen des sogenannten differenzierten Verkehrs greift im Fall einer hohen Schadstoffbelastung der Luft ein Fahrverbot für die am meisten umweltbelastenden Fahrzeuge.

In der Eurometropole dauerhaft für gute Luft zu sorgen, das bedeutet auch, durch eine kluge Organisation des städtischen Raums im Alltag saubere und nachhaltige Alternativen anzubieten. Seit den 1990er-Jahren zeichnet sich der Großraum Straßburg durch sein leistungsstarkes Tramnetz aus. Darüber hinaus investieren wir weiterhin in den Ausbau von Fuß- und Radwegen sowie in die öffentlichen Verkehrsmittel.

Zur Begrenzung unnötiger Transporte und Förderung einer gesunden Ernährung unterstützt die Eurometropole außerdem die qualitativ hochwertige lokale Landwirtschaft, der wir in dieser Ausgabe ein ganzes Dossier widmen. Viel Spaß bei der Lektüre und einen guten Start nach der Sommerpause!

● Robert Herrmann

## A NEW ERA!

**B**ack to school, back to work! Everyone has returned to the pace of daily life, and to getting around town by bike, tramway, car, etc.

To limit pollution episodes, which we urgently need to address, a new measure will supplement the current ones: with differentiated traffic, the most polluting vehicles will now be banned when pollution levels peak. Protecting the quality of the air in the Eurometropolis also means organising the space in order to offer clean, sustainable alternatives on a daily basis. Since the 1990s, the urban area has stood out for its efficient tramway system. We are also continuing to invest to encourage people to walk, cycle, take public transport, and more.

To limit unnecessary transport and promote a healthy diet, the Eurometropolis is also supporting local, high-quality farming. I'll leave you to discover it for yourself in this edition's special report.

Enjoy reading, and welcome back from the summer!

● Robert Herrmann

ACHAT ■ VENTE ■ FONDS DE COMMERCE ■ ENTREPRISES



# ADOPTÉ UNE ENTREPRISE

PLUS DE 40 OPPORTUNITÉS DE REPRISE EN ALSACE !



MICHEL SIMOND

[www.msmond.fr/strasbourg](http://www.msmond.fr/strasbourg) ■ 03 88 15 07 77 ■ [strasbourg@msmond.fr](mailto:strasbourg@msmond.fr)

## la chaiserie

**Chaises, tables, relaxation,  
voilages personnalisés**

cannage, paillage, tapisserie,  
collage et réparations

La chaiserie  
62 rue Jacques Kablé BP 50282  
67007 STRASBOURG Cedex

03 88 25 62 50  
[www.lachaiserie.fr](http://www.lachaiserie.fr)  
[contact@lachaiserie.fr](mailto:contact@lachaiserie.fr)



WWW.COMGLOU.COM

Strasbourg.eu  
sur métropole

DES BONS PLANS  
POUR LES SORTIES CULTURELLES  
DES 11-25 ANS NON ÉTUDIANTS

CARTE  
**atout voir**  
2017/18

En vente à la boutique culture

Plus d'infos :  
[www.strasbourg.eu/atoutvoir](http://www.strasbourg.eu/atoutvoir)

[Facebook](#) [Twitter](#) [Instagram](#)

 **bpd marignan**

**Strasbourg**

OUVERTURE  
DÉBUT  
OCTOBRE



Votre nouvel espace de vie vous attend

**PROCHAINEMENT,  
nous vous accueillons  
en plein CENTRE-VILLE**

rue Gustave Doré (à côté du nouvel hôtel Boma)  
Parking Kléber ou Tanneurs à 200 m

Renseignez-vous **DANS UN MÊME LIEU**  
sur tous nos programmes situés à :  
Strasbourg-Centre, Meinau, Oberhausbergen,  
Illkirch, Vendenheim, ...

Renseignements 7 jours sur 7

**0973019202\***



[bpd-marignan.com](http://bpd-marignan.com)

Loi  
**PINEL**  
Réduction  
d'impôt

PTZ +  
**0%**  
Prest. à taux  
zéro



# ALBUM

Retrouvez plus d'infos sur [strasbourg.eu](http://strasbourg.eu) et sur   

## Vendenheim en tête de liste

**GÉOTHERMIE** La première centrale géothermique de l'Eurométropole verra le jour à l'horizon 2019. Les travaux ont débuté à Vendenheim et ils permettront de forer jusqu'à quatre kilomètres de profondeur. «L'Alsace est un atout pour la géothermie et la géothermie deviendra un atout pour l'Alsace», ont insisté les élus et les responsables de l'entreprise Fonroche, qui pilote les opérations.



© J. Donkel



© J. Donkel



© G. Engel



© J. Donkel

## Participation record

**JEUNESSE** L'été foot, organisé par le Racing, en collaboration avec CUS Habitat et Habitation moderne, s'étend désormais à plusieurs communes de l'Eurométropole et en profite pour battre des records: 54 équipes inscrites et plus de 500 jeunes de moins de 13 ans y ont participé, chaque mercredi, pendant les vacances scolaires. Les lauréats avaient le privilège d'évoluer au stade de la Meinau, en lever de rideau de la rencontre de L1 entre le RC Strasbourg et Amiens, le 9 septembre. Le Neuhof était opposé à Hoenheim.

## Montpellier comme chez lui

**HANDBALL** Pour la quatrième fois depuis la création de l'EuroTournoi, Montpellier a inscrit son nom au palmarès, à la faveur d'un joli succès (30-25) face au champion de Norvège, Elverum, au terme d'une épreuve de très haut niveau. Bravo aux organisateurs, qui ont à nouveau rempli leurs promesses.

## 50 ans d'audace

**ANNIVERSAIRE** La collectivité célèbre son cinquantième en s'affichant sur une rame de tramway (ci-dessus avec Robert Grossmann, Alain Fontanel, président de la CTS, et Robert Herrmann) et sur un bus. Une exposition, qui présente ses principaux domaines d'action, circulera dans les 33 communes de septembre à mars. Un site web, réalisé en partenariat avec l'Institut national de l'audiovisuel, propose une plongée en vidéos dans l'histoire de l'institution. Enfin un hors-série de 44 pages, diffusé avec ce numéro du magazine, fait découvrir la richesse de l'Eurométropole d'hier et d'aujourd'hui. [sites.ina.fr/cus-eurometropole](http://sites.ina.fr/cus-eurometropole)

# Crit'Air, l'indispensable de la rentrée

Pour être en règle lors des prochains pics de pollution, une seule option : acquérir la vignette qui servira d'outil pour la circulation différenciée.



En cas de pic de pollution, les véhicules les plus polluants devront rester au garage.

© G. Engel

**L**a pollution atmosphérique est sans conteste un enjeu de santé publique, tant elle nuit à la qualité de vie des habitants. L'agglomération strasbourgeoise est concernée par une pollution de fond aux particules fines et au dioxyde d'azote.

La Ville et l'Eurométropole ont donc développé une stratégie en matière de qualité de l'air, en cohérence avec le Plan de protection de l'atmosphère de l'État et les actions déjà engagées, comme la promotion des modes de déplacements doux, la réduction des émissions de gaz à effet de serre, la rénovation thermique des bâtiments... « Il est encourageant de constater une amélioration progressive de la qualité de l'air, et cela depuis près de 15 ans, rappelle Robert Herrmann, président

de l'Eurométropole. Néanmoins, nos actions doivent être renforcées. » C'est pourquoi, en plus des mesures déjà prises en cas de pics de pollution (réduction à 70 km/h sur les autoroutes, tarif unique bus et tram, Vél'hop...), la préfecture du Bas-Rhin et l'Eurométropole se dotent d'un nouvel outil : la circulation différenciée. Adossé à un système de certificats appelés Crit'Air, le dispositif permet de réduire les flux de circulation et donc les émissions de polluants.

→ **Crit'Air, qu'est-ce que c'est ?** Le certificat qualité de l'air est un document sécurisé qui permet de classer les véhicules en fonction de leurs émissions polluantes, selon six catégories (de la moins à la plus polluante). C'est une vignette autocollante à apposer sur son pare-brise et qui reste valable tant qu'elle est lisible.

→ **Qui est concerné ?** Tous les véhicules routiers : deux roues, trois roues, quadricycles, utilitaires, poids lourds, bus et autocars. Les véhicules les plus polluants ne sont pas éligibles à un certificat.

→ **À partir de quand ?** Dès le 1<sup>er</sup> novembre, cette mesure d'urgence s'appliquera à chaque épisode de pollution, dès le troisième jour d'alerte.

→ **Comment cela fonctionnera-t-il ?** La restriction de circulation s'appliquera aux véhicules sans certificat et à ceux dotés de la vignette de catégories 4 et 5 sur tout le réseau routier de l'Eurométropole (sauf sur les liaisons est-ouest au nord et au sud de l'agglomération).

→ **Quels sont les risques ?** Les personnes qui ne respectent pas la restriction de circulation s'exposent à des contraventions de 68 € (véhicules légers) à 135 € (poids lourds).

→ **Bonus** En s'inscrivant sur le site web de l'Eurométropole, les usagers pourront recevoir les alertes directement par mail. ● **Véronique Kolb**

**Plus d'infos sur**  
[www.strasbourg.eu](http://www.strasbourg.eu)



## 4,18 €

Le coût de la vignette est de 3,70 € plus les frais de port, soit 4,18 € pour un envoi en France. Ce prix couvre uniquement les frais de fabrication, de gestion et d'envoi.

**À SAVOIR**

## Comment obtenir la vignette ?

### Pour les véhicules individuels :

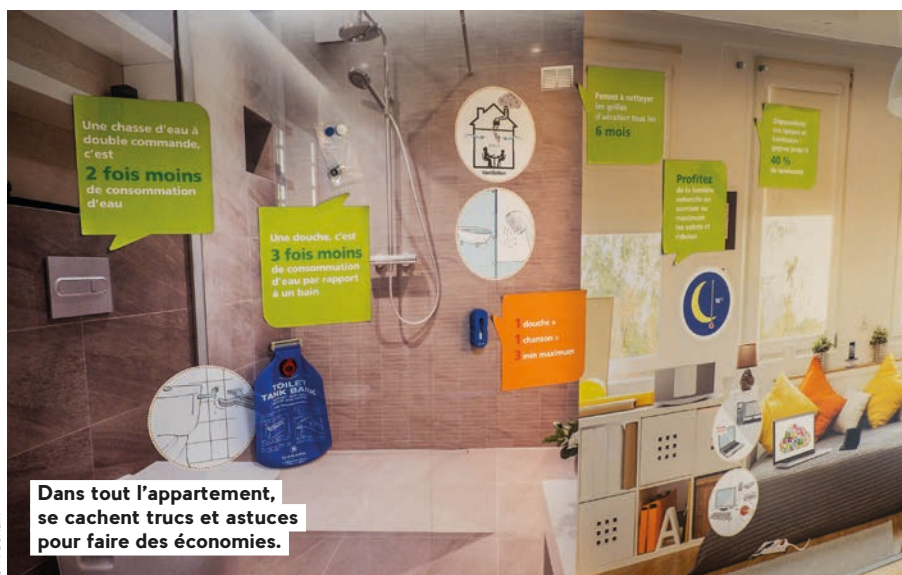
- Sur le site [certificat-air.gouv.fr](http://certificat-air.gouv.fr) (disponible en anglais, allemand, espagnol et italien) à partir des informations figurant sur la carte grise. Paiement par carte bancaire.
- Si vous n'avez pas internet, vous pouvez demander le formulaire au numéro vert 0800 97 00 33, du lundi au vendredi, de 9 h à 17 h, ou le retirer à la Préfecture.

### Pour les flottes de véhicules (entreprises, administrations, associations) :

- Sur le site [certificat-air.gouv.fr](http://certificat-air.gouv.fr), via la procédure de commande groupée.



## 300 FAMILLES À ÉNERGIE POSITIVE



Dans tout l'appartement, se cachent trucs et astuces pour faire des économies.

© P. Schalk

C'est déjà la 6<sup>e</sup> édition du Défi des familles à énergie positive, qui pousse à changer ses habitudes pour économiser l'énergie au quotidien. L'objectif est simple : atteindre, en équipe d'une quinzaine de familles, une baisse de 8% des factures énergétiques (chauffage, eau chaude et équipements domestiques) par rapport à l'hiver précédent.

Pour y parvenir, les membres d'Alter Alsace Energies et de la Chambre de consommation forment et accompagnent les participants, de manière conviviale et interactive, avec des newsletters, des points d'étape, des possibilités d'échanger.

L'an dernier, 153 familles s'étaient regroupées sur le territoire de l'Eurométropole, également partenaire du défi. « Avec, à la clé, 110 000 kWh, 420 m<sup>3</sup> d'eau et 87 000 km en voiture économisés. Soit 120 euros d'économies annuelles par famille », a précisé Alain Jund,

vice-président en charge de la transition énergétique.

### Des gestes devenus habituels

Pour la nouvelle édition qui se déroulera de novembre à avril, 300 familles participantes sont espérées sur le territoire. Nathalie Leclerc, membre de l'équipe du Karaté club de la Robertsau, s'était lancée l'an dernier. Elle y a appris « tellement de choses applicables au quotidien, comme remplacer les ampoules par des leds, équiper les multiprises d'interrupteurs ou utiliser voltmètre et ampèremètre pour tester ses équipements, que ces gestes sont devenus des habitudes ». Elle repart cette année « pour aller encore plus loin ».

Au final, c'est le porte-monnaie et la planète qui y gagnent. ● Véronique Kolb

### Renseignements et inscriptions

[www.familles-a-energie-positive.fr](http://www.familles-a-energie-positive.fr)

## ÉVALUER LE BIEN-ÊTRE DES HABITANTS-ES

« Comment ça va ? » Sous cet intitulé, le Conseil de développement de l'Eurométropole incite les habitants à répondre à une enquête en ligne sur le site de la collectivité jusqu'au 15 octobre. Objectif : que chacun participe à la construction d'une définition du bien-être sur notre territoire transfrontalier, l'évalue en fonction d'indicateurs communs et fasse des propositions pour l'améliorer.

### Enquête transfrontalière

Ce premier questionnaire, bilingue car transfrontalier, balaie 17 thématiques, de l'environnement à la sécurité, en passant par l'équilibre des temps de vie, les revenus, les transports... Chaque répondant s'exprimera sur cinq d'entre elles minimum, notamment dans le cadre de nombreuses questions ouvertes.

« Les membres du Conseil de développement se sont beaucoup mobilisés sur ce projet, qui permet d'aller au contact des habitants du territoire, souligne son président Bernard Carrière. Nous nourrissons beaucoup d'attentes sur leurs retours, en quantité et en qualité. »

Les réponses, analysées fin 2017, alimenteront le prochain rapport du Conseil de développement remis aux élus en 2018.

Créé il y a deux ans, le Conseil de développement est composé d'une centaine de personnes du territoire de l'Eurométropole et de Kehl. Sur saisine du président de la collectivité, il a déjà travaillé sur le plan local d'urbanisme, le numérique et la transition énergétique. ● S.P.

### Participer

[www.strasbourg.eu/bien-etre](http://www.strasbourg.eu/bien-etre)

## Un pass pour L'Eurodistrict

L'Eurodistrict propose aux plus jeunes et à leurs parents de découvrir 21 sites insolites, de part et d'autre de la frontière. Ainsi, un pass, valable jusqu'au 30 juin 2018, sera délivré à tous les enfants du territoire de l'Eurodistrict Strasbourg-Ortenau qui en feront la demande. Les enfants recevront leur pass, accompagné de nombreux avantages, à condition bien sûr de bien mentionner leur nom et leur adresse.

Eurodistrict Strasbourg-Ortenau, Fabrikstrasse 12, D-77694 Kehl  
[www.eurodistrict.eu](http://www.eurodistrict.eu)

## Bénévoles recherchés-es

L'association Contact et Promotion s'engage pour la cohésion sociale dans l'Eurométropole depuis 1969. Elle recherche de nouveaux bénévoles pour démarrer ses actions d'accompagnement scolaire d'enfants, en primaire ou au collège, de cours de français aux adultes à Hautepierre, Koenigshoffen et Schiltigheim. Elle œuvre également à la Papothèque éducative (34A, rue Augustin Fresnet) et dans les aires d'accueil des gens du voyage.

Infos: 03 88 29 94 15 - [association@contact-promotion.eu](mailto:association@contact-promotion.eu)



© E. Cegarra

## LE RACING DANS LE SANG

**D**imanche 13 août 2017. Le Racing retrouve la Ligue 1 à la Meinau, face à Lille, et forcément on se bouscule aux portillons. Marie-Christine, la soixantaine, est l'une des premières à franchir les barrières. « On m'appelle mamie. C'est normal, je dois être une des plus âgées. Mais j'éduque mes petits-enfants. La semaine dernière, j'étais avec eux à Lyon. Bon, on a pris une raclée (4-0), mais ce n'était pas mérité. Là, on va se rattraper. Bielsa (l'entraîneur lillois), on va le faire sauter de sa glacière. »

Dans la tribune ouest, l'accès est compliqué. Le bruit rend les conversations difficiles. Torse nu et déjà à fond, Julien est l'un des animateurs du lieu. « On fait chanter la tribune, on est là pour mettre le feu. Les joueurs ont besoin de nous. Je suis sûr qu'ils vont marquer de notre côté, ils aiment bien ça. Moi, le match, je n'en vois pas grand-chose. » Soudain, la foule s'embrase : « Nous sommes les Strasbourgeois, et nous allons gagner ! » Jean-Luc Filser, speaker depuis vingt ans, fait le job. « Je me pète la voix à chaque fois. Mais quel bonheur d'accompagner cette équipe. »

On redescend d'un étage. À la rencontre de Patrick, qui a connu le Racing avec son père. Il vient, à chaque match, de Wissembourg. « À Lyon, en 1979, pour le titre, on y était. Mon papa est parti, mais je ne rate jamais un match ! » Puis, c'est Éric que l'on croise, à peine à la bourre. « Le Racing, c'est ma vie, toute ma vie. Quand ils perdent, je pleure. »

Les tribunes s'agitent, pour une vague histoire de pénalty refusé. L'avant-centre des bleu et blanc s'emmêle ensuite les pinceaux à quelques mètres du but. Là, ça chambre. Et puis tout bascule : après une expulsion, Lille se retrouve à 10 et sans vrai gardien. C'est parti pour un festival de buts. À 3-0, la coupe est pleine. Mamie est aux anges. Julien n'a qu'une envie, descendre une bière ou deux. « Je t'avais dit, ils ont marqué les trois buts de notre côté ! »

Le Racing a réussi son retour en L1. Et avec un tel soutien populaire, il aura sans doute la force d'y prolonger son bail. ● Pascal Simonin

**Plus d'infos sur**  
www.rcstrasbourgsace.fr

## La CTS étend ses services à l'ouest

La Compagnie des transports strasbourgeois élargit sa desserte à l'ouest et au nord. Un nouveau circuit Taxibus est proposé aux habitants de Wolfisheim, Oberschaefolsheim, Achenheim, Breuschwickersheim et Osthoffen, depuis l'arrêt Les Halles-Sébastienopol. À la station Montagne-Verte, le service Taxibus dessert désormais les communes de Kolbsheim et de Hangenbieten. En journée pendant la semaine, ces deux communes bénéficieront également d'une navette vers la gare d'Entzheim.

À La Wantzenau, avec Flex'hop, la ligne 72 pourra être prolongée à la demande jusqu'à la zone d'activités. Pour le retour, l'utilisateur devra appeler un numéro vert (0800 800 169) pour se signaler et demander le passage du bus.

[www.cts-strasbourg.eu](http://www.cts-strasbourg.eu)

## Une nouvelle voie ferroviaire au nord ?

Face aux problèmes de saturation de l'étoile ferroviaire de Strasbourg, l'Europe, l'État, la Région Grand Est et la SNCF envisagent de créer à l'horizon 2020 une quatrième voie de huit kilomètres.

Allant de Strasbourg à Vendenheim, elle permettrait de fluidifier et d'augmenter les circulations. Une enquête publique préalable aura lieu du 9 octobre au 10 novembre et permettra aux usagers de donner leur avis et de poser leurs questions.

Les documents relatifs au projet seront consultables auprès des mairies concernées et sur le site [www.sncf-reseau.fr](http://www.sncf-reseau.fr)

## Débuts ardus pour la SIG

Deux premiers matches à l'extérieur, à Antibes le 22 septembre puis à Levallois le 26, voilà ce que le calendrier de la Pro A a proposé à la SIG. Les fans ne verront leurs joueurs au Rhénus que le 3 octobre, à l'occasion de la venue de Chalons-Reims, pour un derby du Grand Est. Largement remaniée cet été, l'équipe managée par Vincent Collet a plus que jamais un rang à tenir, après cinq finales consécutives.





## Illkirch-Graffenstaden poursuit son opération du cœur

Le déménagement prochain de l'entreprise Huron donne à la commune l'opportunité d'achever la restructuration de son centre-ville.

L'entreprise Huron s'apprête à déménager vers un nouveau site à la mesure de sa croissance, à Eschau. Tout en restant sur le territoire de l'Eurométropole de Strasbourg, ce fleuron de la conception et de l'assemblage de machines-outils libère route de Lyon un emplacement stratégique du centre-ville d'Illkirch-Graffenstaden, qui est en pleine reconfiguration. Pour la Ville, c'est, comme le dit le maire Claude Froehly, « l'occasion d'aller jusqu'au bout de la démarche urbanistique de restructuration du centre-ville » entamée il y a plusieurs années et de « créer

de nouvelles opportunités ». À la faveur d'une redéfinition du plan local d'urbanisme, un nouveau quartier d'habitation pourra voir le jour sur ce site proche de la salle des fêtes et du terminus du tram.

Le promoteur alsacien Stradim, en lien avec la Ville, a tracé les contours de ce projet qui doit faire l'objet d'une concertation publique à la rentrée. L'objectif : « Embellir le centre-ville et le rendre plus fonctionnel », résume Francis Ebel, directeur général de Stradim. La destruction de l'existant devrait avoir lieu mi-2019 et permettra de libérer de l'espace pour un chemine-

ment piéton le long de l'III ainsi qu'une piste cyclable ininterrompue de la salle des fêtes à l'Illiade. Au cœur de la surface libérée, les riverains pourront profiter d'un nouveau parc ouvert en journée. Côté habitat, 400 logements (dont 35% de social) devraient voir le jour dans les six bâtiments de l'îlot qui accueilleront de nouveaux commerces au rez-de-chaussée, sur une surface estimée à 10 000 m<sup>2</sup>. Enfin, un parking d'une centaine de places viendra compléter l'offre de stationnement du centre-ville. Début de la construction à l'horizon 2020. ● Camille Simon



### OSTHOFFEN | Vers une extension du cimetière

La visite du président Robert Herrmann à Osthoffen, désormais plus petit village de l'Eurométropole de Strasbourg, a permis d'avancer sur plusieurs points, notamment l'extension du cimetière. La commune, qui a déjà réalisé les acquisitions foncières, souhaite en créer un autre. Les études sont en cours et il reviendra au service funéraire de la collectivité de prendre les décisions adéquates. Réponse imminente.



### KOLBSHEIM-BREUSCHWICKERSHEIM | Un nouveau tarif pour le transport scolaire

Depuis la rentrée, un dispositif spécifique a été mis en place pour le transport des enfants scolarisés dans les écoles de Kolbsheim et de Breuschwickersheim. Le car qui assure la liaison entre les deux communes le matin, le midi (pour la cantine) et le soir sera accessible via un abonnement de 50 euros par an et par élève. Une accompagnatrice sera présente pendant le trajet. Plus d'infos : [www.cts-strasbourg.eu](http://www.cts-strasbourg.eu)



| FEGERSHHEIM-ESCHAU |

## Deux écoles, une offre

Proximité géographique oblige, elles se tournaient autour depuis un moment... C'est désormais officiel: les écoles de musique et de danse de Fegersheim et d'Eschau sont partenaires. De quoi proposer une offre mutualisée et plus riche. Ainsi, qu'il habite l'une ou l'autre ville, un élève qui apprend à jouer d'un instrument de musique a également la possibilité de suivre un cours de solfège et un atelier de pratiques collectives dans les deux communes, sans surcoût. Un projet pédagogique commun a été mis en place avec les professeurs, afin d'assurer une cohérence et une continuité dans les enseignements.

Plus d'infos: école municipale de musique et de danse Charles Beck (Fegersheim), 03 88 64 17 67 - [www.fegersheim.fr](http://www.fegersheim.fr)  
École municipale de musique La Barcarolle (Eschau), 07 86 44 38 59



| BISCHHEIM |

## Multiculturelle salle du Cercle

Lieu emblématique de la culture à Bischheim (et bien au-delà!), la salle du Cercle présente son programme, orienté principalement, comme le précise l'adjointe à la culture Nelly Kraemer, vers «*les musiques du monde*». Ainsi, les ensembles et les artistes vont se succéder, basques, marocains, britanniques, et bien d'autres.

Les affiches sont alléchantes et promettent de nombreux plaisirs musicaux. Une offre multiculturelle à suivre absolument! Il faut «*agrandir le Cercle*», poursuit l'élue, qui souhaite développer encore le programme, notamment en direction du jeune public. À noter encore que l'achat en ligne est désormais possible.

2b, rue de l'Église, Bischheim.  
Programme: [www.salleducercle.fr](http://www.salleducercle.fr)

## UNE FERME RÉHABILITÉE, 20 LOGEMENTS SOCIAUX PROPOSÉS

Le logement social n'a pas vocation à se conformer à ses stéréotypes et les opérations de construction comme de réhabilitation peuvent être variées et inventives. Syamak Agha Babaei, vice-président de l'Eurométropole en charge de l'habitat, en est convaincu et entendait bien en faire la démonstration à la quinzaine d'élus qui ont pris part fin juin à la troisième édition de l'Atelier des communes, une démarche initiée suite à un voyage à Rennes consacré aux formes urbaines et aux modes de vie.

### Alimenter la réflexion collective

Première étape à Eckbolsheim, rue des Cerises, où un corps de ferme a été totalement réhabilité en 20 logements locatifs sociaux tout en mettant en valeur les caractéristiques architecturales des lieux. Avec cet exemple, Syamak Agha Babaei illustre la possibilité de «*mener des opérations d'habitat qui puissent s'insérer dans le tissu existant, coller à l'identité architecturale de la commune et susciter l'adhésion, sans importer des modèles préexistants*».

Quatre programmes de l'ouest de l'Eurométropole viendront ainsi alimenter la réflexion collective. Un enrichissement réciproque entre élus d'une collectivité qui souhaite concilier développement métropolitain et préservation de la qualité de vie. «*Ces séances apportent une ouverture, des idées, des réflexions*», illustre Marie-Laure Koessler, adjointe à l'urbanisme, la politique foncière et la protection du patrimoine de Souffelweyersheim. ● Camille Simon



### Trois grands objectifs

L'Atelier des communes poursuit trois grands objectifs: écouter les élus grâce à des formats d'échanges réguliers à même de faire émerger les problématiques, favoriser le partage d'expériences entre élus et techniciens des communes et pérenniser la démarche pour constituer une véritable «plateforme», en capitalisant sur les actions déjà développées.



Dans le cadre de l'Atelier des communes, les élus échangent autour de visites de réalisations dans leurs villes, comme ici à Eckbolsheim.



# Un nouveau terrain pour les hamsters à Holtzheim

Afin de contribuer à la protection du grand hamster d'Alsace, le CNRS et La Poste mènent ensemble une expérimentation sur la réintroduction de ces animaux en zone périurbaine.

Il court, il court, le hamster... Le grand hamster de la plateforme industrielle du courrier de La Poste. Le site de l'entreprise, à Holtzheim, a été sélectionné par le CNRS pour y relâcher 20 hamsters d'Alsace et étudier « comment les animaux s'adaptent et survivent dans un environnement qu'ils ne connaissent pas, relate Odile Petit, directrice de recherche au CNRS. Cette expérimentation s'inspire de villes européennes où les hamsters vivent sans problème en milieu urbain. Nous voulions vérifier si les espaces périurbains pouvaient être utilisés pour conserver cette espèce en voie de disparition », protégée depuis 1981.

## Un site pilote dans l'Eurométropole

Cette expérience scientifique « entrait dans le cadre de notre politique de RSE (responsabilité sociale des entreprises) en faveur de l'environnement, explique Simon Mallevalle, directeur de la plateforme. Nous avons déjà signé la charte Tous unis pour plus de biodiversité, installé deux ruches, un nichoir à oiseaux et instauré la tonte raisonnée de nos espaces verts. Notre terrain était donc favorable à l'accueil des hamsters. Nous avons réalisé quelques aménagements, comme la plantation de nouvelles variétés sur notre prairie. » Des aménagements menés en parallèle d'un travail d'information et d'implication des salariés du site.

Ce tout premier partenariat donne la possibilité à l'entreprise d'arrêter l'expérimentation quand elle le souhaite et n'interdit pas de nouvelles constructions : le site se trouve hors de la zone de protection du grand hamster d'Alsace. Jusqu'en septembre, le CNRS sera en phase d'observation des rongeurs et reprendra son étude après la période d'hibernation. « Cela servira à rédiger un guide de recommandations, pour faciliter de nouvelles réintroductions de ce type, reprend Odile Petit, qui mène la même expérience sur le site de l'IUT de Schiltigheim. Nous avons déjà relevé que les bouches d'égout causaient des décès chez les hamsters et que, contrairement à



L'introduction de hamsters sur un site périurbain fait partie d'Alister Life, un programme européen de préservation du hamster.

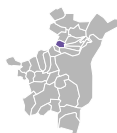
© Nicolas Büsser CNRS-IPHC

ce que nous pensions, ils n'étaient pas dérangés par la lumière artificielle. » Ces conclusions sont régulièrement partagées avec les salariés de La Poste. Ces derniers auront peu de chances d'apercevoir un hamster, animal

nocturne. Même s'il est passé par ici et qu'il repassera par là... ● Léa Davy

## Contact

CNRS: odile.petit@alsace.cnrs.fr



| NIEDERHAUSBERGEN |

## Un nouveau cœur de ville

Réalisés en deux tranches, les travaux de réaménagement du centre-ville de Niederhausbergen sont terminés. « Il s'agissait d'apaiser la circulation automobile tout en facilitant celle des piétons et des cyclistes dans notre ville déjà dotée d'un réseau

de déplacements doux, rappelle le maire, Jean-Luc Hertzog. La coopération avec l'Eurométropole a permis de réaliser les travaux de voirie, d'un montant de 500 000€, et la rénovation des canalisations d'eau obsolètes ». Au final, le cœur historique (rues Mercière, de l'Église, de Hoenheim et la place des Libertés) est revalorisé et bénéficie d'un nouvel éclairage financé par la commune, à hauteur de 130 000€.



L'Eurométropole a accompagné la création de l'îlot de la Meinau, une exploitation maraîchère en plein Strasbourg.





## AGRICULTURE PÉRIURBAINE

# BELLE DE SES CHAMPS

Aide à la transmission des exploitations, conversion au bio, promotion et développement des circuits courts... L'Eurométropole et ses partenaires mènent depuis 2010 une politique en faveur d'une agriculture diversifiée, locale et écologique.

**D**es œufs d'Eschau ou de Geispolsheim, des tomates d'Eckwersheim, des volailles de Lampertheim ou Lingolsheim, des pommes de Blaesheim, du miel d'Illkirch ou d'Oberschaeffolsheim... Pourquoi acheter des produits frais venus du bout du monde quand on peut les trouver en bas de chez soi ?

L'Eurométropole recense près de 476 exploitants et 10 700 hectares de surfaces agricoles utiles<sup>(1)</sup>. Si ces terres étaient auparavant considérées comme des espaces potentiellement urbanisables, il s'agit aujourd'hui de maintenir et de développer une agriculture de proximité, diversifiée et respectueuse de l'environnement.

Dans cet objectif, l'Eurométropole, la Chambre d'agriculture d'Alsace et l'Organisation professionnelle de l'agriculture biologique en Alsace (Opaba) ont mis en place, en 2010, une convention-cadre. « Nous avons identifié quatre enjeux : préserver les terres agricoles, tendre vers des cultures durables et biologiques, développer les circuits courts et faire connaître les producteurs pour favoriser la consommation locale », détaille Anne Frankhauser, chargée de mission pour l'agriculture périurbaine.

## Favoriser la reprise d'exploitations

Le premier acte de cette politique a été de requalifier 850 hectares, inscrits comme terrains urbanisables dans les plans d'occupation des sols en espaces agricoles ou naturels. Une manière de permettre le développement des fermes. Mais aussi d'assurer leur

pérennité : une étude menée par l'Eurométropole, en 2010 et 2011, a mis en lumière le nombre important d'agriculteurs proches de la retraite. « Nous avons donc décidé, pour notre plan d'action 2017-2018, de les aider à trouver des repreneurs, complète Anne Frankhauser. Cela rejoint notre deuxième objectif, celui de favoriser une agriculture biologique ou plus écologique, car nous sélectionnerons des projets solides correspondant à cette volonté. »

Par ailleurs, quand la collectivité est propriétaire de terrains, elle incite les agriculteurs à adopter des pratiques écologiques, comme la plantation de haies.

Ces deux actions se couplent avec une aide financière accordée aux professionnels souhaitant se

convertir à l'agriculture biologique, octroyée par l'Eurométropole via l'Opaba, qui assure l'accompagnement technique. Ainsi, sept exploitants cultivaient 50 hectares en agriculture biologique en 2010. En 2015, ils étaient 16 pour 170 hectares.

“ **La Ferme en ville et le Tour des fermes visent à faire connaître les agriculteurs-trices de l'Eurométropole à ses habitants-es.** ”

convertir à l'agriculture biologique, octroyée par l'Eurométropole via l'Opaba, qui assure l'accompagnement technique. Ainsi, sept exploitants cultivaient 50 hectares en agriculture biologique en 2010. En 2015, ils étaient 16 pour 170 hectares.

## Consommer local

La démarche pour développer les circuits courts a elle aussi favorisé plusieurs réalisations, comme la



**170** hectares en agriculture biologique étaient cultivés par 16 exploitants en 2015. Ils étaient sept pour 50 hectares en 2010.



création de la coopérative Hop'là, à Oberhausbergen en 2012 (lire p 17), ou du magasin de vente directe La Nouvelle Douane, qui rassemble 22 producteurs en plein de cœur de Strasbourg depuis 2014.



L'Eurométropole détient

**500**

hectares de terrain, loués à des agriculteurs ou non exploités

Quant au dernier enjeu – mieux faire connaître les agriculteurs de l'Eurométropole à ses habitants – il a débouché sur la Ferme en ville, une manifestation organisée tous les deux ans, place Kléber, en alternance avec le Tour des fermes. Pour ce second événement, qui a déjà eu lieu dans la plupart des communes, c'est au tour des citadins d'aller à la rencontre des agriculteurs. Deux guides ont également été édités : « Vente à la ferme » recense 25 cultivateurs qui proposent leur récolte directement et « Distribution de paniers » dénombre les offres de produits maraîchers.

### Une filière céréales bio en projet

Cette politique se poursuit. L'Eurométropole a en effet postulé au projet alimentaire territorial, un programme national destiné à soutenir les initiatives des collectivités en faveur d'une agriculture locale et durable. « Nous présentons un nouveau projet d'agriculture citoyenne, reprend Anne Frankhauser. Il vise à organiser des ateliers cuisine pour les familles suivies dans le cadre du dispositif de prise en charge coordonnée des



© F. Maigrot

enfants obèses et en surpoids à Strasbourg (Preccoss), à les initier au jardinage et à leur proposer des paniers de fruits et légumes frais.»

Parmi les autres projets en cours : la création d'une filière céréales, farine et pain bio ; la réalisation d'un diagnostic agricole des cinq communes des Châteaux ou encore l'organisation d'un colloque « Bio et territoires » en 2018. ● Léa Davy

**Avec le Tour des fermes, les citoyens redécouvrent les espaces agricoles du territoire.**

(1) Ce chiffre de 2010 ne comprend pas les surfaces agricoles utiles de la Communauté de communes des Châteaux, qui a rejoint l'Eurométropole en 2017.

#### Plus d'infos sur

[www.strasbourg.eu](http://www.strasbourg.eu)  
mission agriculture périurbaine, 03 68 98 65 61



© J. Dorkei

#### PORTRAIT

## CHRISTIAN HEITZ, converti au bio

« La fonction première de l'agriculteur est de nourrir les gens, avec des produits sains et de qualité. Ce choix me paraissait logique », affirme Christian Heitz, céréalier installé à Geispolsheim, lorsqu'on lui demande les raisons de sa conversion à l'agriculture biologique. « J'ai repris les 28 hectares de l'exploitation familiale en 2007 et j'ai d'abord réduit l'utilisation de produits phytosanitaires. » À partir de 2014, il n'utilise plus de produits chimiques. Ses cultures, du blé, du maïs et de la luzerne, commencent à être vendues sous le label biologique Écocert en 2016.

« Nous recevons des aides pour ces deux années de transition, mais cela ne couvre pas les pertes

liées à la baisse de la production. Aujourd'hui, la certification en agriculture biologique me permet de vendre mes productions à un prix couvrant les frais liés aux contraintes techniques et au travail supplémentaire qu'impliquent ce mode de culture », précise Christian Heitz. L'exploitant a, pour l'heure, conservé un emploi à temps partiel de jardinier en espérant se consacrer bientôt entièrement à son activité agricole. Pour cela, il va débiter la culture de soja et a investi dans la création d'un poulailler. « Les volailles seront nourries avec mes propres céréales et j'utiliserai leurs déjections comme fumier. » C'est le cercle vertueux du bio.

● L.D.



# « DES PRODUITS LOCAUX, de saison, et rien d'autre »

À Oberhausbergen, 36 exploitants-es agricoles gèrent depuis 2012 de manière coopérative leur propre point de vente, Hop'là.

Il suffit de parler quelques minutes avec Patrice Messer pour comprendre que Hop'là est plus qu'un point de vente collectif fondé en 2012 à Oberhausbergen. Toute une philosophie anime les 36 producteurs qui vendent en direct aux consommateurs leurs viandes, fruits et légumes, poissons, miels, champignons, vins, escargots, fromages, produits laitiers... « 100% de produits locaux, de saison, et rien d'autre ! », revendique le

président de la coopérative agricole. Tous les agriculteurs assurent un temps de présence en magasin. « C'est une contrainte mais aussi une force. Quand les clients demandent où, quand et comment sont fabriqués nos produits, nous pouvons leur répondre. Cette année, nous leur avons expliqué que nous vendions peu de variétés de miel car la production a été très faible. »

Chaque professionnel associé au magasin Hop'là dispose d'une voix au conseil

d'administration, pour élire les dirigeants et prendre les décisions. « Tout le monde est sur un pied d'égalité, peu importe le chiffre d'affaires qu'il réalise. » Hop'là reverse aux exploitants l'intégralité des sommes issues de la vente de leurs produits, moins les frais de fonctionnement. « Chacun est responsable de sa réussite individuelle et collective », souligne Patrice Messer. Hop'là permet aussi aux agriculteurs d'échanger entre eux sur leurs problèmes, de s'appuyer soutien et entraide. Et ça, c'est très important pour nous. » ● L.D.

## Contact

Hop'là, 196 route de Saverne à Oberhausbergen  
www.hopla-ferme.fr / 03 88 30 84 40



Hop'là a créé 20 emplois en magasin (caissières, bouchers, boulangers, cuisiniers...) et 30 autres postes saisonniers dans les fermes.

© F. Maignot



## 29

marchés sont organisés chaque semaine dans l'Eurométropole.

## TEXTO



### « Une gouvernance alimentaire locale »

**Françoise Buffet**, conseillère eurométropolitaine en charge du développement de la politique agricole

« Ces dernières décennies, la politique agricole commune de l'Union européenne a conduit les agriculteurs à dissocier leurs cultures des besoins de consommation des habitants de leur territoire. Nous avons pour objectif de recréer ce lien grâce à une gouvernance alimentaire locale. Cela passe

par le développement des circuits courts, qui permettent aux agriculteurs d'être rémunérés à un juste prix. Mais aussi par la transition vers une agriculture plus raisonnée, ou biologique, pour éviter les dégâts de l'agriculture intensive sur la santé des agriculteurs et sur l'environnement. »

## OKTAVE, FACILITATEUR DE RÉNOVATION ÉNERGÉTIQUE

Initiée par la Région et l'Ademe, la plateforme Oktave propose un accompagnement dans les démarches et travaux liés à la rénovation énergétique.

Diminuer la facture énergétique de sa maison : la démarche profite tant au portefeuille qu'à la planète. Mais pas facile de s'y retrouver entre le financement, les subventions et la conduite des travaux. La plateforme Oktave entend justement accompagner les particuliers et petites copropriétés tout au long de leur projet de rénovation énergétique. Déjà présent sur une dizaine de territoires alsaciens, ce service est désormais disponible gratuitement sur celui de l'Eurométropole. Porté localement par l'association Éco-Quartier Strasbourg et accompagné par la collectivité, il s'inscrit dans la démarche de celle-ci en matière de transition énergétique.

Oktave dispense ses conseils, du diagnostic initial à la réalisation du projet, en élaborant un plan de financement et en identifiant les subventions ou primes auxquelles accéder. La plateforme aide également dans les démarches administratives et donne accès à un groupement d'artisans de confiance coordonnés et formés à la rénovation globale. ● c.s.

### Plus d'infos sur

[www.oktave.fr](http://www.oktave.fr)

## 4327 CRÉATIONS D'ENTREPRISES EN 2016

Pour la troisième année consécutive, l'Eurométropole de Strasbourg a organisé, en lien avec la Chambre de commerce et d'industrie de Strasbourg et du Bas-Rhin et la Chambre de métiers d'Alsace, une soirée dédiée aux entreprises qui se sont installées sur le territoire courant 2016. Une année florissante, puisque 4327 créations d'entreprises ont été enregistrées sur l'Eurométropole, soit une progression de 14% par rapport à 2015, alors que la hausse n'est que de 5,5% pour l'ensemble de la France métropolitaine. ● T.C.



Le centre logistique de BMW atteindra 42 000 m<sup>2</sup>.

© E. Cegarra

# BMW accroît sa présence à Strasbourg

Le constructeur allemand se renforce avec l'extension de son centre régional de distribution de pièces de rechange et accessoires, installé au Port du Rhin.

Présent depuis plus de 35 ans au Port du Rhin, le centre de distribution du constructeur automobile bavarois BMW va pratiquement doubler sa surface. Avec ses 42 000 m<sup>2</sup>, il deviendra pour BMW l'un des plus grands d'Europe grâce à une extension sur le terrain voisin qui appartenait au transporteur Morry Global, liquidé en 2015. La première pierre de cet équipement renouvelé a symboliquement été posée en juin dernier, en présence notamment du président de l'Eurométropole, Robert Herrmann. Elle signe la concrétisation d'un investissement de 12 millions d'euros misant sur la position géographique stratégique de ce centre strasbourgeois.

Objectif : améliorer la qualité et la réactivité du service client et assurer la logistique des pièces de rechange pour toute la moitié est de la France, mais aussi le sud-ouest de l'Allemagne et la Suisse, dans un contexte d'augmentation du volume des ventes pour le constructeur. De 65 000 références pour les marques BMW, Mini et BMW Motorrad, le site qui emploie aujourd'hui 150 personnes passera à 90 000 références.

Les travaux de réhabilitation et de construction ont été confiés au groupe alsacien Les Constructeurs réunis (LCR). L'inauguration devrait avoir lieu début 2018. ● Camille Simon



## SIEL BLEU DÉFEND LE SPORT COMME MÉDICAMENT

Les deux fondateurs sont partis de Strasbourg le 28 août pour un mois de périple.



© J. Dorckel

Pour fêter les 20 ans de Siel Bleu, Jean-Daniel Muller et Jean-Michel Ricard ont pris le départ d'un tour de France à vélo. 3500 kilomètres en un mois et 24 étapes « pour prendre notre temps, partager avec les salariés et bénéficiaires et prôner notre cause », résume le second avant d'enfourcher son vélo, ému.

Une émotion bien naturelle si l'on considère le chemin parcouru par le groupe associatif qu'ils ont fondé il y a vingt ans à Strasbourg alors qu'ils étaient étudiants en Sciences et techniques des activités physiques et sportives (Staps). « Parti de rien », comme le rappelle Jean-Michel Ricard, Siel Bleu compte aujourd'hui pas moins de 600 salariés et 120 000 bénéficiaires dans toute la France. Grâce à l'action de l'organisation à but non lucratif et aux partenariats noués avec les caisses de retraite, les complémentaires

santé, les collectivités ou les associations, l'activité sportive s'adapte à tous les profils – personnes fragilisées, âgées, en situation de handicap ou atteintes d'une maladie chronique – et devient un levier de prévention dans le domaine de la santé.

Né de la collaboration entre Siel Bleu et la municipalité strasbourgeoise, le programme Sport santé sur ordonnance en est la meilleure démonstration. Depuis peu, l'activité physique peut faire l'objet d'une prescription dans toute la France. C'est l'illustration du message que souhaitent délivrer les deux fondateurs lors de leur périple à vélo : « L'activité physique sera le médicament du XXI<sup>e</sup> siècle. »

● Camille Simon

Plus d'infos sur [www.sielbleu.org](http://www.sielbleu.org)

## DES VIDÉOS FAITES MAISON

Proposer des formations pour apprendre à des salariés à tourner et monter des vidéos avec un smartphone, cela peut paraître paradoxal de la part d'une entreprise spécialisée dans la communication audiovisuelle. « On ne se coupe pas l'herbe sous le pied, rétorque François Braguier, directeur de production de Via Storia, installée à Schiltigheim. Les entreprises utilisent déjà leurs propres outils pour réaliser des vidéos, sans faire appel à un prestataire pour des raisons de coût ou de réactivité. Nous leur apprenons à bien le faire. » La formation, intitulée Vidéo School, se déroule sur deux jours et passe en revue les bases de la prise de vue, de l'interview, du cadrage, du montage... De quoi créer des vidéos simples et courtes adaptées au web et aux réseaux sociaux. Les stagiaires se servent des smartphones de leur entreprise et Via Storia leur fournit perche, micro et câbles, qu'ils gardent par la suite, pour compléter leur équipement. « La formation est très axée sur la pratique, complète François Braguier. Nous avons été agréés centre de formation en 2016 et avons déjà formé une quarantaine de personnes. » ● L.D.

### Contact

[www.viastoria.com](http://www.viastoria.com)



La formation dure deux jours.

© E. Cegarra

## L'Eurométropole se dématérialise

À partir du 1<sup>er</sup> octobre, l'ensemble des traitements comptables de l'Eurométropole sera dématérialisé. Exit le papier: toutes les factures émises par les entreprises doivent désormais être déposées sur la plateforme internet Chorus Pro, partagée par toutes les collectivités publiques. Réglementaire, cette modernisation de l'administration devrait permettre d'améliorer les délais de paiement et le suivi.

[chorus-pro.gouv.fr](http://chorus-pro.gouv.fr)

Fiches pratiques sur [communaute-chorus-pro.finances.gouv.fr](http://communaute-chorus-pro.finances.gouv.fr)

Support au 04 77 78 39 57 (appel gratuit)

## Chasseurs de biens

Grande région oblige, le Salon régional de l'immobilier laisse sa place au Salon immobilier Grand Est, organisé à Strasbourg du 13 au 15 octobre. L'ensemble des professionnels de l'immobilier résidentiel et de nombreux spécialistes seront présents pour accompagner les visiteurs dans leur recherche de biens. En complément, de nombreuses interventions sont prévues, qui aideront les futurs acquéreurs à y voir plus clair sur leur projet.

Parc des expos du Wacken. Entrée gratuite. [salon-immobilier-grand-est.com](http://salon-immobilier-grand-est.com)

## MÉDECINE CHINOISE MADE IN ILLKIRCH

Les Laboratoires JZ  
fabriquent des compléments  
alimentaires à base de plantes.



© P. Struwe

Vingt ans après leur création, les Laboratoires JZ ont inauguré en juin leur nouveau centre de recherche et de production de 1700 m<sup>2</sup> au parc d'innovation d'Illkirch-Graffenstaden. Soutenu par l'Adira et l'Euro-métropole, le fondateur et président, le docteur Yulin Jiang, a souhaité quitter son ancien site d'Altorf afin d'augmenter la production et de pouvoir en suivre toutes les étapes, de la formulation jusqu'à la distribution, « pour des produits entièrement fabriqués aux normes françaises, sans passer par des sous-traitants ».

L'entreprise, spécialisée dans les compléments alimentaires à base de plantes issues de la pharmacopée chinoise, connaît un développement rapide. Elle emploie actuel-

lement une quinzaine de salariés et réalise un chiffre d'affaires de 1,5 million d'euros en proposant 38 produits vendus dans 200 points de vente, ce qui fait d'elle le leader du marché français.

### Bientôt une académie de la culture chinoise

Le nouveau site du parc d'innovation doit aussi accueillir l'Académie européenne de la culture traditionnelle chinoise, qui se veut un lieu de rencontre pour favoriser les échanges entre médecins français et chinois, implanter la pratique de la médecine traditionnelle chinoise en France et dans le reste de l'Europe, et « créer une passerelle entre les deux pays, aussi bien culturelle que commerciale ». ● C.M.

## TROIS RENDEZ-VOUS POUR MIEUX CONNAÎTRE LE LOGEMENT SOCIAL

Le mouvement HLM, regroupé au sein de l'Union sociale de l'habitat, tiendra son 78<sup>e</sup> congrès à Strasbourg fin septembre. À cette occasion, l'Euro-métropole et ses partenaires ont concocté un programme off pour associer les habitants à l'événement. Il comprend notamment une exposition de photos réalisées avec des habitants de logements sociaux, visible

au parc du Heyritz, qui sera inaugurée le 21 septembre. Au cinéma l'Odysée, le 28 septembre à 20h, trois courts métrages réalisés avec des habitants et le concours de l'association Vidéo les beaux jours seront projetés. Enfin, la librairie Kléber proposera le 30 septembre à 17h un débat autour du thème : « Le monde a changé, le logement social aussi ». ● T.C.

## L'Université de Strasbourg fête la mobilité internationale

Le programme Erasmus fête ses 30 ans. L'occasion pour la très cosmopolite Université de Strasbourg de mettre à l'honneur la mobilité internationale à travers une semaine baptisée «2017 International Celebration Days - Les campus fêtent l'international», dès le 9 octobre.

Au programme notamment : les «Erasmus Days» des 13 et 14 octobre (avec la présence place Kléber de l'«Erasmus»), une Nuit des étudiants du monde, un tour du monde culinaire au Crous ou les Journées de la mobilité internationale, les 12 et 13 octobre. Le cinéma Odysée et le Musée d'art moderne et contemporain de Strasbourg seront également associés aux festivités.

Informations et programme : [icd.unistra.fr](http://icd.unistra.fr)

## L'artisanat en fête

Du vendredi 29 septembre au lundi 2 octobre, la Chambre des métiers d'Alsace organise la première Fête de l'artisanat. À Strasbourg, sur la place Broglie et à la résidence Charles de Foucauld toute proche (1, rue de la Comédie), le public pourra découvrir de nombreux artisans mais aussi des corporations. Au programme, animations, expositions, démonstrations de savoir-faire, dégustations, expérimentations... De quoi découvrir des perspectives d'avenir pour de nombreux jeunes qui s'intéressent à ce secteur. Pour soutenir le développement de celui-ci, l'Euro-métropole de Strasbourg a fait le choix de faciliter l'accès à la commande publique et à l'immobilier avec des pépinières et des hôtels d'entreprises, d'encourager la création et la reprise d'entreprises, d'accompagner la transmission, de faciliter le passage au numérique ou encore de développer des zones d'activités.

Plus d'infos sur [cm-alsace.fr](http://cm-alsace.fr)



## L'Eurométropole agit pour améliorer la qualité de l'air !

GRUPE POUR UNE EUROMÉTROPOLE DE PROGRÈS

La pollution atmosphérique est un enjeu de santé publique majeur qui a également un impact sur la qualité de vie des habitants et sur l'attractivité du territoire. Depuis 2009, nous avons déjà réduit d'un quart de nos émissions de gaz à effet de serre, notamment avec le programme « Strasbourg Ville et Métropole respirables », mais cela reste insuffisant.

L'agglomération strasbourgeoise est concernée par une pollution de fond aux particules fines et au dioxyde d'azote. L'Eurométropole de Strasbourg s'est engagé avec détermination contre la pollution de l'air, qui est à l'origine de près de 50 000 décès prématurés par an, en France et diminue l'espérance de vie de 8 mois.

La priorité pour notre groupe réside dans le déploiement d'une variété d'actions de

fond développées dans l'ensemble des politiques structurantes de l'Eurométropole (urbanisme, habitat, énergie, transports, agriculture, biodiversité, etc.) pour agir sur la qualité de l'air de manière efficace et cela adaptant l'environnement urbain pour réduire l'exposition de la population à la pollution atmosphérique.

Mais il est également nécessaire de prendre des mesures sur notre quotidien. Le trafic routier est responsable en grande partie des émissions d'oxydes d'azote et pour partie des émissions de particules fines. Pour cette raison, lors d'un épisode de pollution long et intense (plus de 4 jours), il est important d'agir sur les secteurs d'activités les plus contributeurs afin de limiter la quantité de polluants dans l'air à un niveau acceptable pour la santé des personnes. Dans ce cas spécifique,

nous avons décidé de mettre en place un dispositif d'urgence celui de la circulation différenciée basé sur le « certificat Crit'Air » qui permet d'atténuer le pic de pollution dans les zones où la population est la plus impactée. On réduit ainsi les risques pour la santé en particulier pour les personnes les plus sensibles.

Ensemble, faisons de l'Eurométropole de Strasbourg, un territoire qui respire mieux, un territoire de progrès.

Jacques Bigot  
Président du groupe  
« Pour Une Eurométropole  
de Progrès »

Contact :  
PolePourUneEurometropoleDeProgres  
@strasbourg.eu

## Aller plus loin dans la réorganisation des services et des organismes associés pour en renforcer l'efficacité au meilleur coût et recentrer l'Eurométropole sur ses missions prioritaires

GRUPE UNE EUROMÉTROPOLE POUR TOUS

L'Eurométropole comme les communes attendent que le nouveau gouvernement précise enfin les efforts supplémentaires qui seront exigés des collectivités locales pour contenir le déficit public et le recours à la dette. Cela signifie clairement que la gestion pour les années à venir devra concilier ces efforts avec nos ambitions pour promouvoir l'Eurométropole. Comment pourrions-nous renforcer son attractivité économique pour préparer l'avenir, assurer le meilleur service possible aux habitants comme aux communes tout en respectant les contribuables ? C'est un exercice délicat quand les efforts consentis jusqu'ici semblent déjà trop lourds à certains élus comme à l'administration. Pourtant il faudra poursuivre et peut être même amplifier ces efforts si nous

ne voulons pas que le contribuable reste la seule variable d'ajustement.

C'est d'autant plus vrai que les demandes nouvelles comme celles du Racing ou de la SIC peuvent charger la barque alors qu'il faudra aussi investir pour moderniser l'offre du Parc d'exposition après les errements passés afin de renforcer l'attractivité du Palais des congrès rénové. De plus, nos communes qui ont consenti de vrais efforts à travers une baisse drastique des crédits destinés à l'entretien de nos rues et de l'assainissement et dont un grand nombre verra baisser leur dotation de solidarité communautaire pour les 10 prochaines années, ont besoin d'un engagement fort pour développer les transports publics en 1<sup>re</sup> et 2<sup>e</sup> couronne.

Il faudra donc aller plus loin dans la réorganisation des services et des organismes associés pour en renforcer l'efficacité au meilleur coût et recentrer l'Eurométropole sur ses missions prioritaires. L'heure n'est donc pas à l'euphorie, mais bien au sérieux budgétaire et au courage des élus en premier lieu comme des responsables de l'administration qui devront imaginer des organisations modernisées et resserrées.

Pierre Perrin  
Conseiller communautaire & Président  
du groupe Une Eurométropole pour tous

Contact :  
Groupe.UneEurometropolePourTous  
@strasbourg.eu

## Un projet de parc des expositions toujours en attente !

GROUPE MAJORITÉ ALSACIENNE ET SOCIÉTÉ CIVILE

Le nouveau parc des expositions (PEX) annoncé depuis 2008 par Robert Herrmann et Roland Ries n'a toujours pas vu le jour. En 2008, ils avaient pris la décision politique de stopper le projet alors en cours qui consistait à réaliser ce PEX à côté du Zénith et de mutualiser les équipements pour finalement maintenir son implantation au Wacken. Cette décision a eu pour effet de reporter dans le temps le début des travaux. Elle a eu aussi un impact budgétaire puisque les études réalisées pour le précédent projet sont passées à la corbeille. Il leur a fallu ensuite en réaliser des nouvelles qui ont coûté plus de 7M€.

**En 2014, ils ont fait campagne en annonçant une livraison de cet équipement**



© DR

**pour l'été 2017.**

De belles maquettes, des visuels et même des clips ont été réalisés pour bien montrer que le projet avançait bien.

Or il n'en est toujours rien.

Nous avons appris par la voix de Roland Ries, lors de l'inauguration de la foire Européenne, que son financement n'est toujours pas réglé. 9 années se sont pourtant déjà écoulées depuis 2008 !

**L'Eurométropole a besoin de ce parc des expositions pour accueillir les grands congrès.**

La foire européenne, pour survivre et évoluer positivement, a besoin de ce nouvel équipement. La Foire St Jean également. Il est grand temps d'arrêter les effets d'annonce et de présenter un programme de réalisation du PEX détaillé ainsi que son financement.

Groupe «Majorité Alsacienne et société civile» (Les Républicains, MoDem et société civile)



Martine Calderoli,  
Fabienne Keller,  
Pascal Mangin,  
Jean-Philippe Maurer,  
Thibaud Philipps,  
Michèle Queva,  
Jean-Emmanuel Robert,  
Melike Sahin,  
Georges Schuler,  
Éric Senet,  
Jean-Philippe Vetter,



Catherine Zuber



Bornia Tarall,

**Coordonnées:** 03 68 98 68 00  
ou majoritealsacienneems@gmail.com

## GCO : définitivement non !

GROUPE DES ÉLU-ES ÉCOLOGISTES ET CITOYENS

### GCO\* : DÉFINITIVEMENT NON

La pollution atmosphérique augmentera avec 24 km de routes supplémentaires,  
300 hectares de terres seront sacrifiés  
et les bouchons de l'autoroute A35 continueront d'engorger Strasbourg...

**NOUS NE POUVONS L'ACCEPTER, TOURNONS ENSEMBLE LA PAGE DU GCO !**

**Des solutions existent.**

Rendez-vous le 30 septembre à 14h à Strasbourg  
pour protester contre ce grand projet inutile

Plus d'informations sur : <https://gcononmerci.org/>

\*GCO : Grand Contournement Ouest



Le groupe des élu.es écologistes : Jeanne Barseghian, Marie-Dominique Dreyssé, Alain Jund, Abdelkarim Ramdane, Françoise Schaezel, Françoise Werckmann, Jean Werlen

Contactez-nous : [elus-ecologistes-citoyens@strasbourg.eu](mailto:elus-ecologistes-citoyens@strasbourg.eu) - 03 68 98 68 08 - <http://elus-strasbourg.eelv.fr> - <https://twitter.com/elusEELVstrasbg>



# ÉTUDIANTS-ES bienvenue



STRASBOURG  
AIME  
SES ÉTUDIANTS-ES

EN PARTENARIAT AVEC  
l'Université  
de Strasbourg

VIVRE ÉTUDIER SORTIR  
strasbourgaimesesetudiants.eu  
#StrasEtudiants



# MUTA SANTÉ

## la mutuelle qui soulage vos dépenses de santé !

**03 90 22 84 10**

(prix d'un appel local)

[muta-sante@ag2rlamondiale.fr](mailto:muta-sante@ag2rlamondiale.fr)

[www.muta-sante.com](http://www.muta-sante.com)



Membre du groupe



**AG2R LA MONDIALE**

GIE AG2R RÉUNICA, membre du groupe AG2R LA MONDIALE - GIE agissant pour le compte d'institutions de retraite complémentaire Agric-Arcco, d'institutions de prévoyance, de mutuelles, d'unions de mutuelles et de société d'assurances.  
Siège social : 104-110 boulevard Haussmann - 75008 Paris - 801 947 052 RCS Paris [www.ag2rlamondiale.fr](http://www.ag2rlamondiale.fr)  
MUTA SANTE : Mutuelle Interprofessionnelle, régie par le livre II du Code de la Mutualité, immatriculée sous le numéro 394 152 474, dont le siège social est situé 143 avenue Aristide Briand - 68100 MULHOUSE

**Oui pour un comparatif gratuit !**

→ Je vous adresse une copie de mes garanties actuelles.

Nom et Prénom : ..... Âge : .....

Adresse : .....

Je préfère être contacté(e) : à cette adresse mail : .....

à ce numéro : .....

- Je bénéficie du Régime de Sécurité sociale :  Général  Local Alsace-Moselle
- Montant de ma cotisation actuelle : ..... €  pour moi seul(e)  pour mon couple
- (- Age du conjoint : ..... Régime de Sécurité sociale :  Général  Local Alsace-Moselle )

→ **Coupon à retourner à : MUTA SANTÉ - 2 rue de Reutenbourg 67921 Strasbourg Cedex 9**

Les données personnelles collectées sont exclusivement destinées à AG2R LA MONDIALE, à ses membres ainsi qu'à ses partenaires. L'utilisation de ces informations est strictement limitée à des fins de gestion administrative et commerciale. Les personnes sont informées qu'elles disposent d'un droit d'accès, de modification, de suppression et d'opposition sur les données qui les concernent, conformément à la loi Informatique et Libertés du 6 janvier 1978 modifiée. Ces droits peuvent être exercés sur simple courrier adressé à : AG2R LA MONDIALE - Direction des Risques Conformité et Déontologie - 104-110 Bd Haussmann - 75379 PARIS Cedex 08 ou par e-mail à [informatique.libertes@ag2rlamondiale.fr](mailto:informatique.libertes@ag2rlamondiale.fr)

Communication Mulhouse / KPa © Graphic Observer

EUROMETROPOLE - Septembre 2017