

#331 / DÉCEMBRE / 2022

Strasbourg

www.strasbourg.eu

Magazine

**Un Noël magique
et responsable**



A. Mirdass

EN COUVERTURE

Emblème de Strasbourg Capitale de Noël, le grand sapin et ses illuminations resplendent sur la place Kléber.

Sommaire

#331 / DÉCEMBRE / 2022

Strasbourg Magazine

RETROUVEZ-NOUS SUR

f t i d @strasbourg

www.strasbourg.eu



DR

Capitale

Strasbourg-Montréal, une coopération qui roule, l'Islande prend les rênes du Comité des ministres du Conseil de l'Europe et une conférence invite à résister à Vladimir Poutine.

5

En ville

Une ordonnance verte protège les futures mamans, le soutien est renforcé en direction des séniors, piétons et cyclistes devraient mieux cohabiter dans le futur ring, tandis que le groupe Reuss évolue, que l'horloge Ungerer retrouve sa place et que les rues scolaires se développent.

6-13

Grand format

Noël, période magique... Le dispositif autour du marché de Noël et des fêtes de fin d'année poursuit sa transformation concertée vers un événement plus responsable et plus accessible.

14-17

Temps libres

Pôle Sud met les femmes à l'honneur, la Chambre accueille une exposition de photographes ukrainiens, l'artisanat d'art s'installe à l'Aubette pendant que Pelpass et le marché Off revisitent Noël.

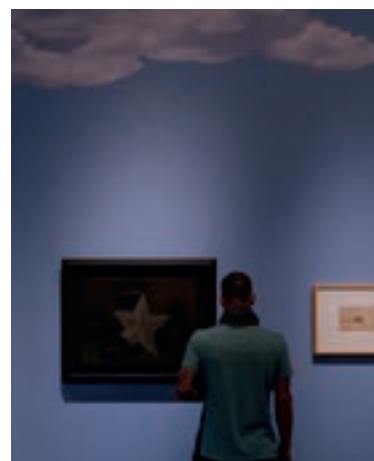
22-27



L. Piccarreta



P. Stirnweiss



L. Piccarreta

DIRECTRICE DE LA PUBLICATION Jeanne Barseghian / **DIRECTRICE DE LA COMMUNICATION** Anne Charron / **RÉDACTEUR EN CHEF** Thomas Calinon / **RÉDACTRICE EN CHEF ADJOINTE** Stéphanie Peurière / **RÉDACTION** Léa Davy, Véronique Kolb, Pascal Simonin / **PHOTOS** Jérôme Dorkel / **PHOTO «UNE»** Abdesslam Mirdass / **TRADUCTION** Arobase **CRÉATION MAQUETTE** Citeasen **MISE EN PAGE** Ligne à Suivre, Pascal Koenig / **ONT COLLABORÉ À CE NUMERO** Rédaction : Ophélie Gobinet, Lisette Gries, Pascale Lemerle, Tony Perrette ; Photos : Jean-François Badias, Elyxandro Cegarra, Geneviève Engel, Alban Hefti, Laetitia Piccarreta, Valentine Zeler, Philippe Stirnweiss / **IMPRESSION** Roto France **TIRAGE** 163 000 exemplaires / **DIFFUSION** Impact Média Pub / **DÉPÔT LÉGAL** 4^e trimestre 2022 • ISSN : 1153-1614

POUR S'ABONNER – Vous déménagez et souhaitez garder le lien avec Strasbourg ? Pour vous abonner, envoyez-nous votre nouvelle adresse ainsi qu'un chèque de 12 euros à l'ordre du Trésor public à **Abonnement magazines**, Ville de Strasbourg, 1 Parc de l'Étoile, 67076 Strasbourg cedex / **POUR CONTACTER LA RÉDACTION** – 03 68 98 68 76 • *Strasbourg Magazine*, 1 parc de l'Étoile, 67076 Strasbourg cedex / **VERSION AUDIO GRATUITE** – Disponible auprès du Groupement des intellectuels, aveugles et amblyopes – 14a rue de Mulhouse, 67100 Strasbourg – 03 88 45 23 90 – giaa.regionalsace@yahoo.fr

EIN WEIHNACHTSMARKT MIT VORBILDFUNKTION

Schneeflocken sind unglaublich klein, kaum zu fassen, aber auch unglaublich machtvoll: Sie können einer Landschaft ein völlig anderes Gesicht verleihen, Geräusche dämpfen und die Stadt in ein strahlend weißes Gewand hüllen.

Sie bergen einen ganz besonderen Zauber, der uns immer wieder fasziniert. Und der vom Verschwinden bedroht ist.

Als Wahrzeichen des diesjährigen Weihnachtsmarkts ist die Schneeflocke vor allem ein natürliches Phänomen.

Aufgrund des Klimawandels fällt in der Weihnachtshauptstadt immer seltener Schnee. Die Schneeflocke wird zu einem bedeutsamen Symbol, das uns vor Augen führt, wie fragil unsere Welt ist, und das uns eindringlich dazu auffordert, unsere Umwelt und ihre Ressourcen zu schützen.

So märchenhaft unser Weihnachtsmarkt auch sein mag, er steht nicht außerhalb von Zeit und Raum.

Im Gegenteil, er setzt den im vergangenen Jahr begonnenen Wandel fort, um sich stärker in unserer Region zu verankern und mit den Herausforderungen der heutigen Zeit Schritt zu halten.

In Zukunft könnte unser Weihnachtsmarkt durch seine Vorbildfunktion auch weltweite Strahlkraft erlangen.

Die Anstrengungen werden gebündelt, um mehr Nachhaltigkeit, Authentizität und Geselligkeit anzustreben, ohne dabei den Straßen und Plätzen ihren Zauber zu nehmen oder das kulturelle Programm und die Veranstaltungen der kommenden vier Wochen zu beschneiden.

Jeanne Barseghian
Oberbürgermeisterin
von Straßburg

P. Bastien



VERS UN MARCHÉ DE NOËL EXEMPLAIRE

Annonciateur des fêtes de fin d'année, il a toujours suscité l'émerveillement: le flocon. Infiniment petit, presque insaisissable, il est aussi infiniment puissant: capable de rendre un paysage méconnaissable, de tamiser les sons, de draper la ville d'un manteau d'un blanc éclatant, scintillant. Il contient cette magie-là, une magie qui fascine inlassablement. Et qui pourrait disparaître.

Emblème du marché de Noël cette année, le flocon est avant tout un élément naturel. Sous l'effet du changement climatique, les normales de saison tendent à être reléguées au rang des choses d'antan. Oui, il neige de moins en moins sur la Capitale de Noël. Le flocon devient ce symbole chargé de sens, qui nous ramène à la fragilité du monde, à notre solidarité au vivant, notre vulnérabilité. Qui nous intime de préserver notre environnement et ses ressources.

Aussi féérique soit-il – et il le sera! (lire pages 14 à 17) –, notre marché de Noël, qui a traversé les siècles, ne traversera pas les suivants s'il est hors-sol, hors du temps. Au contraire, il doit s'ancrer davantage dans notre territoire, être en phase avec les défis contemporains. Demain, c'est par son exemplarité que notre grand rendez-vous pourrait, aussi, rayonner mondialement. Noël n'est pas qu'une opportunité de consommation, c'est d'abord un moment de fête, de retrouvailles. L'authenticité de Noël tient à cet esprit généreux et solidaire, à la chaleur humaine.

Les efforts se conjuguent pour tendre à plus d'éco-responsabilité, plus d'authenticité et de convivialité, sans rien rogner à la féerie qui sublimerait les rues et les places, à la programmation culturelle et aux animations qui rythmeront les quatre prochaines semaines.

Ainsi, le marché de Noël poursuit la mue que nous avons amorcée l'année dernière. Nous restons sur cette lancée, confortés par le succès populaire que les premiers changements ont connu. Et si ces nouveautés ont su trouver leur public, c'est qu'elles ont justement été pensées par celles et ceux qui font vivre le marché de Noël, l'animent et le visitent.

Jeanne Barseghian
Maire de Strasbourg

MAKING THE CHRISTMAS MARKET EXEMPLARY

The snowflake is ever so small and elusive, but it's also ever so powerful, capable of completely transforming a landscape, softening sounds and covering a city with a sparkling white blanket. It holds within it this endlessly fascinating yet fleeting magic.

The emblem of the Christmas Market this year, the snowflake, is above all a thing of nature. Due to climate change, it snows less and less on the Capital of Christmas. The snowflake has become a powerful symbol, reminding us of the fragility of our world and urging us to protect our environment and its resources.

Although it is absolutely enchanting, our Christmas Market is not of another world and another time. Indeed, it will continue the transformation it began last year, to become even more rooted in our local area and more attuned to current challenges. In the future, our Christmas Market may become internationally renowned for showing the way forward.

We are working together towards more environmental responsibility, more authenticity and more conviviality, while preserving the magic that will light up the streets and squares, and the cultural programme and events that will shape the next four weeks.

Jeanne Barseghian
Mayor of Strasbourg

Participation citoyenne

Échanges polymorphes sur l'espace public

À travers un questionnaire, des ateliers participatifs et des déambulations, les Strasbourgeois-es se sont exprimés-es.



L'école d'architecture a accueilli un forum le 2 novembre.

AMÉNAGEMENTS

« *Quels meilleurs experts que celles et ceux qui vivent sur place ou fréquentent quotidiennement les lieux pour repérer les segments qui nécessitent des travaux lourds?* » Les mots de la maire, Jeanne Barseghian, résument bien l'état d'esprit de la démarche engagée avec le forum « La ville à vivre ». Cette démarche participative a permis aux Strasbourgeois de préciser leurs attentes concernant le futur ring cyclable et piéton (lire page 8) et d'aborder les problématiques liées au partage de l'espace public. « *Près de 3300 personnes ont répondu au questionnaire en ligne* », rappelle Pierre Ozenne, élu en charge des espaces publics partagés et de la voirie. « *Cela a permis de confirmer des éléments statistiques, comme le fait que 40% des ménages strasbourgeois ne possèdent pas de voitures* », note l'adjoint. Certains projets ont fait l'objet d'expérimentations soumises à évaluations : piétonnisation de la place du

Temple neuf, zone à trafic limité. D'autres ont été abordés via des déambulations sur site afin d'identifier les solutions pouvant être adoptées. Des ateliers participatifs ont aussi permis aux habitants d'exprimer leurs attentes et de faire part de leurs remarques sur différents secteurs, comme celui de l'arrière des Halles, où un stand a été installé. « *La question du stationnement et de l'aménagement des espaces libérés est celle qui passionne le plus. Sur ce sujet, des temps de rencontre seront organisés dans différents quartiers, pour recueillir les besoins (arbres, arceaux, bancs...)* et les prioriser », ajoute Pierre Ozenne. À Neudorf par exemple, six réunions sont programmées sur ce sujet jusqu'en février⁽¹⁾. L'année prochaine, c'est le volet des transports en commun qui sera mis sur la table, avec les projets d'extension des lignes de tram. ● *Ophélie Gobinet*

⁽¹⁾ Contact Neudorf : Maxime.GERLINGER@strasbourg.eu

agenda

LES ASSEMBLÉES DE DÉCEMBRE

RENDEZ-VOUS Dans le cadre de la démarche « ateliers de quartier », des assemblées de quartier se tiendront pour les secteurs suivants :

- **Koenigshoffen** : le 5 décembre, à 18h30, à la Maison des projets, 91 route des Romains
- **Neuhof** : le 6 décembre, à 18h30, à la salle du Manège, rue de Solignac
- **Port du Rhin** : le 14 décembre, à 18h30 (lieu à préciser) ●

INFOS

participer.strasbourg.eu/ateliers-de-quartiers

pétition

ÉTEIGNONS LES ÉCRANS DES ABRIBUS

PÉTITION « Alors que la lutte contre le réchauffement impose la sobriété énergétique, les affiches publicitaires des arrêts de tram-bus sont remplacées par des écrans géants. Demandons la fin de cette incohérence ! » ●

INFOS

Cette pétition déposée par un-e habitant-e peut être signée sur le site participer.strasbourg.eu/petitions

débats

DONNEZ VOTRE AVIS

CONCERTATION Mise en couleur, piétonisation, végétalisation, événements... : la rue du Jeu des enfants a bien changé depuis 2016. D'expérimentale, sa transformation est devenue pérenne avec l'installation, en 2021, de bornes interdisant l'accès automobile. Profitant de la perspective de travaux de réfection électrique que souhaite mener Électricité de Strasbourg, l'association des riverains et commerçants de la rue a sollicité la Ville pour envisager de nouvelles améliorations : meilleur confort pour les piétons, mise à niveau des terrasses et des trottoirs avec la chaussée, végétalisation en pleine terre, etc. Une concertation est lancée pour recueillir les avis des usagers sur les éléments à modifier, pérenniser ou créer, via un questionnaire en ligne disponible jusqu'au 15 janvier. ●

INFOS

stras.me/enquete-rue-jeu-enfants



E. Cegarra

Montréal-Strasbourg, coopération au long cours

Après l'accueil de leurs homologues en juillet, les élus-es se sont rendus-es au Québec début octobre.

ÉCHANGES C'est au début de l'été que les représentants de Rosemont-La-Petite-Patrie, arrondissement de Montréal, se sont déplacés dans la capitale alsacienne. L'occasion de rencontrer leurs homologues strasbourgeois et de jeter les bases d'une collaboration décentralisée. Intitulée « Penser la ville en transition avec les citoyens », cette dernière est innovante à bien des titres. Basée sur des équipes mixtes franco-québécoises incluant des acteurs locaux, elle permet de partager les approches et d'expérimenter conjointement autour de l'urbanisme, de l'habitat participatif, de la végétalisation de l'espace public et de la participation citoyenne. À l'automne, la maire, ses adjoints à la transition



écologique et à la démocratie locale et des agents de la collectivité se sont rendus au Québec. Ils y ont rencontré la mairesse de Montréal, Valérie Plante, et le maire de Rosemont-La-Petite Patrie, François Limoges, ainsi que leurs équipes. Ensemble, ils ont approfondi le partage de pratiques en faveur de la résilience du territoire face au dérèglement climatique. Dans la ville québécoise, elles sont portées par des politiques publiques qui font

la part belle aux processus démocratiques actifs et aux initiatives citoyennes innovantes. Français et Québécois ont pu notamment observer des ruelles vertes coproduites puis gérées par des collectifs d'habitants, un parc résilient permettant de lutter contre les inondations et des aménagements inclusifs ou transitoires qui laissent imaginer de nouveaux usages de la rue. Le travail ne fait que commencer. ● *Véronique Kolb*

Des prix pour la paix

CONFÉRENCE Le prix Sakharov pour la liberté de l'esprit a été décerné cette année « au courageux peuple d'Ukraine, représenté par son président, ses dirigeants élus et la société civile. À ceux qui se battent sur le terrain, ceux qui sont obligés de fuir [...], ceux qui résistent et se battent pour leurs convictions ». « Je sais que le courageux peuple d'Ukraine ne cédera pas, et nous non plus », a déclaré Roberta Metsola, la présidente du Parlement européen, en désignant le lauréat 2022 de l'institution.

Le moment est exceptionnel, le prix Sakharov n'ayant encore jamais récompensé une nation entière. Le 10^e prix Václav Havel pour les droits de l'Homme a par ailleurs été décerné à Vladimir Kara-Murza, leader de l'opposition russe actuellement en prison. Récompensant les actions exceptionnelles de la société civile en faveur des droits humains, cette autre distinction décernée par l'Assemblée parlementaire du Conseil de l'Europe souligne également la dynamique de résistance face à Vladimir Poutine. Pour en débattre et valoriser les deux récipiendaires, une conférence-débat « Face à Poutine : s'opposer, résister, protéger » sera organisée le 14 décembre, jour de la remise officielle du prix Sakharov. ●



École des avocats (Erag),
4, rue Brûlée à 19130

Six mois de présidence islandaise

CULTURE Après l'Irlande qui a occupé la fonction de mai à novembre, c'est à l'Islande de présider, pour les six prochains mois, le Comité des ministres du Conseil de l'Europe. « Un honneur et un privilège », pour Þórdís Kolbrún R. Gylfadóttir, ministre des Affaires étrangères de l'Islande, qui entend pendant ce mandat « lutter pour les droits humains et plus particulièrement des femmes et des personnes LGBTQ+, l'environnement et les jeunes ». Cette présidence sera l'occasion d'en apprendre plus sur ce pays du nord de l'Europe, à travers un riche programme qui prévoit notamment des concerts (novembre, décembre, mars), une projection de films (décembre), des rencontres, une semaine culinaire (du 24 au 29 janvier), de l'opéra (février) ou du théâtre... ● *V. K.*



Un tram aux couleurs du pays a été inauguré.

Des ateliers de fabrication de produits naturels pour l'hygiène et la cuisine sont également proposés.



L. Piccarreta

fruits et légumes bios.» L'arrivée d'un enfant étant un moment de bouleversement heureux propice pour questionner ses habitudes, il s'agit d'en introduire de nouvelles. «Chaque semaine, tout au long de leur grossesse, les femmes du programme recevront, dans l'un des dix centres de proximité installés, un panier de fruits et légumes frais, issus des circuits courts et de l'agriculture biologique», annonce la maire, Jeanne Barseghian, bien consciente que préconiser des conduites à tenir sans proposer de solutions concrètes ne sert à rien. «Nous voulons rendre les soins mais aussi la prévention des risques accessibles à toutes et tous.»

Une ordonnance verte contre les perturbateurs endocriniens

Avec des distributions de fruits et légumes bio, la Ville innove et s'attache à protéger les futures mamans et leurs enfants.

SANTÉ Mardi 15 novembre, 17h. Au centre médico-social de la Robertsau, l'atmosphère est studieuse. Douze femmes enceintes et un futur papa écoutent attentivement les messages que distille Jérôme Fontenau, l'intervenant du jour. Les perturbateurs endocriniens sont parmi nous et... un peu partout. Deux heures durant, un large éventail de produits sera passé au crible et nombre de solutions évoquées. «Pas facile, tant tous ces

produits chimiques aux conséquences telles que cancer, diabète, syndrome autistique, malformation, baisse de la fécondité ou puberté précoce ont envahi notre quotidien», glisse Alexandre Feltz, adjoint à la maire en charge de la santé publique. On les retrouve dans le plastique, mais aussi dans les produits de beauté, de nettoyage, les désodorisants, la peinture... «Et la grossesse, comme le début et la fin de vie, sont des périodes particulières, où le risque est encore plus grand. C'est pourquoi la Ville innove et crée une ordonnance verte. Celle-ci permettra à 800 familles de participer à des ateliers de sensibilisation et de bénéficier de paniers de

PARTAGER L'INFORMATION

De quoi rassurer les futures mamans et le futur papa présents à la réunion. «J'ai appris des choses importantes, qu'il y a dans le quotidien des choses bonnes et d'autres mauvaises», témoigne Hazrat. Félicité se rend quant à elle mieux compte «des mauvaises habitudes» et saisit «la différence entre ce qu'on sait et ce qu'on croit savoir». Alice aimerait pouvoir aller plus loin : «J'ai envie d'être formée pour partager l'information. Apprendre tout ça génère de l'angoisse, mais comprendre qu'il existe des solutions simples issues du bon sens change tout.» ●
Véronique Kolb



Nous voulons rendre les soins mais aussi la prévention des risques accessibles à toutes et tous.»

Jeanne Barseghian,
maire de Strasbourg



strasbourg.eu/
ordonnance-verte

Soutien renforcé en faveur des séniors

En plus des traditionnels événements de fin d'année, la Ville met en place un dispositif de veille permanent.

SOLIDARITÉ La période des fêtes de fin d'année peut être difficile à vivre pour les séniors sans liens familiaux, amicaux, de voisinage ou associatifs. C'est pourquoi la Ville soutient cette année encore les fêtes de Noël organisées dans les quartiers par les associations (lire ci-contre). Elle offrira également des billets pour des représentations du Théâtre alsacien, qui auront lieu les 22, 26, 27, 28 et 29 décembre à l'Opéra du Rhin. Ces billets seront à récupérer à l'accueil du Centre administratif du 5 au 9 décembre, de 9h à 12h et de 14h à 16h. Les dates des théâtres dansants, des journées de découverte d'activités physiques adaptées et de rendez-vous des aidants pour l'année 2023 sont disponibles dans le guide «Les rendez-vous des séniors», disponible en mairies de quartiers et dans les centres socioculturels. Par ailleurs, la collectivité a étendu sa veille téléphonique

et physique. Organisée dans le cadre du plan canicule entre juin et septembre, elle fonctionne désormais toute l'année. «L'idée est de garder un lien constant avec les personnes âgées pour réactiver un accompagnement social ou mettre en place des actions si elles se retrouvent isolées, fragilisées ou en perte d'autonomie», explique Antoine Matter, chef de projet au service Santé et autonomie. *Nous pouvons ainsi, en lien avec les acteurs du territoire, intervenir le plus en amont possible.* L'accompagnement psychologique Psy séniors, né pendant le confinement, devrait aussi être reconduit en 2023. En parallèle, la collectivité a apporté son soutien à plusieurs expériences associatives destinées à aller vers les personnes âgées très isolées et à créer un réseau de voisinage bienveillant. ●

Léa Davy



Un guide des activités proposées est disponible en mairies et dans les centres socio-culturels.

V. Zeller

LES FÊTES DE NOËL DANS LES QUARTIERS

- Le 30 novembre à la Montagne verte (Initiative Montagne Verte)
 - Le 10 décembre à Cronembourg et Koenigshoffen (Petits frères des pauvres) et au Neuhoef-Stockfeld (AEP Kammerhof)
 - Le 12 décembre à la Meinau (Centre socio-culturel)
 - Le 13 décembre à la Robertsau (CSC l'Escale)
 - Le 14 décembre au Neuhoef-Ziegelwasser (CSC Neuhoef)
 - Le 15 décembre à la Gare Laiterie (CSC Côté gare), à HautePierre (CSC le Galet) et à Koenigshoffen-Hohberg (CSC JSK)
 - Le 21 décembre à l'Esplanade (CSC ARES)
 - Le 24 décembre en centre-ville (Petits frères des pauvres)
- Pour y assister, prenez contact avec les associations organisatrices.



Ligne info séniors : 03 68 98 51 15



J. Bonkel

La Ville soigne ses usagers

DISTINCTION La Ville de Strasbourg a reçu le prix «Qualité usager» pour 2022, dans la catégorie «Hôtel de Ville». Il s'agit du résultat d'un baromètre annuel établi à l'occasion d'audits mystères, réalisés par l'Association française de normalisation (Afnor) auprès de différents services des structures publiques. Il mesure les principaux critères de la satisfaction de l'utilisateur : accessibilité, réactivité, courtoisie, personnalisation, temps d'attente, efficacité du transfert,

gestion des réclamations... Plus de 300 collectivités et services publics font partie du panel de cet observatoire des pratiques d'accueil. Ont donc été testés différents pôles d'accueil (physique et téléphonique) mais également le traitement du courrier et des mails, ainsi que la communication sur le site web et les différents réseaux sociaux de la collectivité. Le tout a donné une note finale qui fait que Strasbourg termine au premier rang national. Pour Hervé Polesi, adjoint en charge de l'accueil du public, «cette distinction permet de mettre en avant l'expertise d'accueil de nos agents et agents». ●
P.S.

Un ring pour apaiser les déplacements

Le futur réaménagement du pourtour de la Grande-Île doit permettre aux piétons et cyclistes d'évoluer dans des espaces clairement identifiés.



MOBILITÉS Il faut peut-être commencer par une petite traduction: en allemand, comme en anglais, «ring» signifie anneau. Mais qu'est-ce donc que le ring strasbourgeois? De forme circulaire, d'une longueur totale de 3,9 kilomètres, ce projet urbain a pour but d'offrir un itinéraire efficace et simplifié aux piétons et cyclistes. Il s'inscrira, au nord, le long des quais intérieurs qui contournent la Grande-Île. Au sud, il fera la jonction entre les ponts couverts et le pont Saint-Guillaume, en traversant l'Hôpital civil et le quartier de la Krutenau. Alors qu'à la faveur des aménagements réalisés et de la crise sanitaire piétons et cyclistes sont toujours plus nombreux, la municipalité a décidé de prendre en main la question de leur cohabitation dans l'ellipse insulaire. «Nous avons le besoin de séparer les flux au niveau du centre-ville et la volonté d'offrir un

itinéraire continu et fluide aux cyclistes, pour alléger la pression», précise Sophie Dupressoir, l'élue en charge du projet. Le ring sera praticable dès l'automne 2023, de nouveaux itinéraires permettant de le libérer de la circulation des bus.

ESPACES TRANSITOIRES

Certains aménagements ont déjà vu le jour. «Nous avons réalisé des marquages sur le quai Schoepflin, pour bien identifier la place réservée au vélo. Sur le quai de Paris également, nous avons aménagé un espace transitoire. Nous avons essayé, avec peu d'interventions, de faire vivre ce ring sur la partie des quais intérieurs de la Grande-Île», détaille l'élue. La consultation du public, qui s'est déroulée de juillet à novembre, a permis d'identifier certains secteurs selon qu'ils nécessitent des aménagements lourds ou plus légers. «Il y a eu quatre déambulations et des stands d'information, avec la présence de nos agents sur le terrain pour essayer d'aller à la rencontre de ceux qu'on ne touche pas beaucoup habituellement: les jeunes», rappelle Sophie Dupressoir. Parmi les remarques d'une usagère, la question des pavés sur les ponts couverts, où les cyclistes et les piétons se disputent par commodité l'espace dallé. «Nous avons un accord de l'architecte des Bâtiments de France pour raser autant que possible les pavés, peut-être combler les joints. Mais on ne peut pas les enlever, car ils sont un élément du patrimoine historique», explique-t-elle. ● Ophélie Gobinet

PRIORISATION DES TRONÇONS

- Aménagements légers
- Aménagements partiels
- Aménagements complets
- Aménagements complémentaires



Tous mobilisés pour Nouvel An

SÉCURITÉ Pour la nuit de la Saint-Sylvestre, l'ensemble des services de la Ville et de l'Eurométropole sont mobilisés, aux côtés des services de l'État et des nombreux acteurs du territoire, comme les bailleurs sociaux ou la CTS. Un plan d'actions englobant prévention, sensibilisation et sécurisation de l'espace public sera déployé pour assurer la sécurité de toutes et tous. En premier lieu, une grande campagne partenariale vise à réduire les risques liés à l'utilisation des pétards. La Ville, l'Eurométropole et leurs partenaires mobiliseront leurs moyens, de la vidéoprotection au déploiement de policiers municipaux, en passant par l'adaptation des horaires du réseau CTS. Le dispositif de parkings gratuits sera reconduit pour que les habitants puissent mettre leurs véhicules à l'abri. De même, un travail de sécurisation de l'espace public sera mené en amont. De nombreux acteurs associatifs seront soutenus pour l'organisation de soirées d'animation dans différents quartiers afin d'y assurer des temps festifs et de renforcer le lien social. Des maraudes citoyennes sont également prévues par certains centres socio-culturels. De quoi célébrer le passage en 2023 dans les meilleures conditions possibles. ● V.K.

Collectivités unies contre la vacance des logements

HABITAT

Environ 2300 logements sont vacants depuis plus de deux ans sur le territoire de Strasbourg. Dans une ville où le marché de l'immobilier s'avère tendu et où le nombre de demandes d'habitat social reste élevé, l'enjeu de leur remise sur le marché locatif est d'importance. D'une importance telle que plusieurs collectivités, regroupées dans un réseau national depuis 2016, se sont constituées en association le 14 novembre.

Sous l'impulsion de l'Eurométropole de Strasbourg, les villes de Paris, Ajaccio, Roubaix, les intercommunalités de Grenoble, Lyon, Lille, Ardennes Thiérache et le département de la Meuse ont fondé cette structure, baptisée Agir contre le logement vacant. Présidée par Suzanne Brolly, vice-présidente de l'Eurométropole et adjointe à la maire chargée de l'habitat, l'association se donne pour buts premiers de se positionner comme interlocuteur privilégié de l'Etat et de développer les moyens d'action de collectivités sur cette thématique. L'organisation en réseau permettra aussi d'améliorer et de mutualiser la connaissance du phénomène de la vacance, mais aussi de partager les initiatives pour la combattre. ● S.P.



Canopée vise à planter 10 000 arbres d'ici 2030.

J. Donkel

Canopée, acte 3

La Ville débute une nouvelle saison de plantation d'environ 1000 arbres.

Le quai Koch a été choisi pour marquer le lancement de la saison 3 du plan Canopée, qui vise à planter 10 000 arbres d'ici 2030. Près de 38 arbres sont destinés à cet espace, afin de reconstituer un alignement paysager. « Le quai Koch est représentatif des enjeux patrimoniaux dont nous devons tenir compte. Au centre-ville, nous devons respecter le plan de sauvegarde et de mise en valeur et solliciter l'avis de l'architecte des Bâtiments de France pour toute nouvelle plantation. Ici, nous avons décidé de recréer le motif de l'alignement historique, avec un espacement de quatre mètres entre chaque arbre, explique Carole Bastianelli, cheffe du service Espaces verts et de nature.

Ici comme dans d'autres cas, il faut faire attention à ne pas planter d'arbres pouvant devenir plus grands que les anciens déjà en place, afin d'éviter de cacher les façades de monuments ou de briser des perspectives architecturales. »

DES PLANTATIONS DANS LES QUARTIERS

« La différence majeure entre les nouveaux arbres et les anciens, reprend-elle, sera leur mode de gestion : les anciens étaient taillés régulièrement, les nouveaux seront laissés à leur développement naturel, ce qu'on appelle le port libre. Cela a plus de sens pour l'augmentation de l'indice de canopée⁽¹⁾ et le rafraîchissement urbain. Il y a donc un compromis à trouver entre le maintien de l'aspect paysager historique

et les besoins face aux enjeux climatiques actuels. »

À la Petite France, le quai du Woerthel, où une oasis de fraîcheur était installée cet été, fait partie des sites qui pourront bénéficier d'ombre, avec quatre micocouliers, une espèce résistante au changement climatique. Entre novembre et mars, près de 1000 nouveaux arbres seront plantés sur tout le territoire, notamment au parc Schulmeister, à la Meinau, ou rue de Hochfelden, à Cronembourg. Le travail de protection des arbres existants se poursuit en parallèle ainsi que l'étude du refuge de biodiversité créé l'an dernier à proximité du parc du Heyritz. ● Léa Davy

⁽¹⁾ Surface au sol ombragée.



A. Hefti

L'ÉGALITÉ EN ATELIERS

L'Espace Égalité a ouvert grand ses portes le dimanche 6 novembre. L'occasion, pour le lieu d'éducation au respect et à l'égalité des droits porté par la Ville et les associations du territoire, d'interroger sur les questions d'égalité, de débattre et de faire connaître les droits à travers divers ateliers et histoires immersives qui n'ont pas manqué de marquer petits et grands.

Le groupe scolaire Reuss évolue

Alors que s'achève une première phase de travaux, la suite de l'opération prévoit un bâtiment à ossature bois.

NEUHOF Depuis l'été 2019, des travaux ont débuté dans les bâtiments du groupe scolaire Reuss. Avec près de 700 élèves répartis en une école maternelle et deux écoles élémentaires, soit 36 classes, l'établissement est l'un des plus importants de la ville. La première phase du chantier qui se termine a permis la mise en sécurité des bâtiments, avec notamment l'installation d'un système de désenfumage des préaux et de nouvelles alarmes incendie et intrusion. Plus accueillantes et modernes, les salles de classes ont également été rafraîchies et équipées d'écrans numériques interactifs.

2025
Livraison
du restaurant
et démarrage
de la troisième
phase

UN BÂTIMENT NOVATEUR La seconde étape s'étendra de début 2024 à la rentrée 2025 : sur une parcelle attenante au groupe scolaire,

un espace de restauration d'environ 1000 m² sera créé. Novateur, le bâtiment prévu comprendra des murs à ossature bois avec une isolation en paille et un enduit naturel de terre à la chaux du côté extérieur. Avant le démarrage de ces travaux, les élèves, leurs parents et les équipes pédagogiques seront invités à exprimer leurs besoins et attentes dans le cadre d'une démarche collaborative. Enfin, une troisième et dernière phase s'ensuivra à partir de 2025. Elle portera sur la rénovation des bâtiments existants de manière à rendre les locaux plus fonctionnels et plus respectueux de l'environnement. Les interventions envisagées viseront à réduire la consommation énergétique, améliorer l'accessibilité, optimiser les fonctionnalités de certains espaces ainsi qu'à végétaliser les cours des écoles et à créer des îlots de fraîcheur. ●
Pascale Lemerle

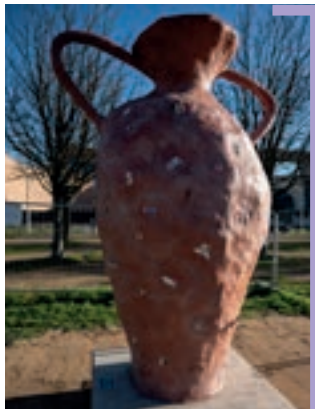
Première rue sans tabac

NEUDORF Objectif : génération sans tabac en 2030. La politique de prévention en santé de la Ville a franchi le 17 novembre un nouveau cap, puisque fumer est désormais interdit aux abords du groupe scolaire du Neufeld (rue du Sundgau et parvis devant l'école maternelle). Accompagnée par des actions de médiation, cette expérimentation d'un an s'inscrit dans la stratégie de lutte contre le tabagisme, initiée depuis 2014 en partenariat avec la Ligue contre le cancer. Après les aires de jeux puis les parcs, cette nouvelle action a « *pour ambition de faire disparaître la cigarette de tous les espaces fréquentés par les enfants* », commente le président de la Ligue, Gilbert Schneider. « *Il ne s'agit pas de stigmatiser les fumeurs, souligne Alexandre Feltz, adjoint à la maire chargé de la santé, mais de les accompagner vers le sevrage et de dénormaliser le tabagisme.* » Moins un produit est visible dans notre environnement, moins il est consommé : outre qu'elle limite l'exposition au tabagisme passif, la multiplication des espaces sans tabac – 123 aujourd'hui à Strasbourg – contribue ainsi à réduire l'attrait des jeunes pour la cigarette, voire à les transformer en ambassadeurs du sevrage vis-à-vis de leur entourage. ●

La Poste réorganise son offre

CENTRE Le bureau de poste de la rue du 22-Novembre a fait peau neuve. Il accueille à nouveau les habitants du centre-ville et les visiteurs, six jours sur sept, pour l'ensemble des opérations d'expédition et de réception de plis et colis, ainsi que comme agence bancaire. « *C'est devenu notre bateau-amiral au cœur de Strasbourg* », glisse Dominique Adrian, délégué régional du groupe La Poste. Suite au renforcement de cette agence, le bureau de poste place de la Cathédrale fermera ses portes d'ici quelques semaines. Afin de garantir une continuité des services offerts à la population, un relais postal assorti d'une conciergerie s'installera dans la boutique « Büchmesser » de la rue Mercière. On devrait y trouver, notamment, des services d'entretien ou de réparation d'objets et une mise en relation avec des prestataires de services à la personne. L'ouverture de cette conciergerie de proximité est prévue début 2023. ●





A. Hefti

Deux idées citoyennes concrétisées

POTERIES Deux réalisations issues de projets citoyens et éligibles au budget participatif voient le jour.

La première a trait au « réaménagement pour la sécurisation et l'embellissement de l'avenue François-Mitterrand ». La voie a fait l'objet d'aménagements de sécurité en vue d'empêcher le stationnement sauvage et la circulation d'engins motorisés sur les pistes cyclables et les trottoirs. L'embellissement a reposé sur une intervention artistique, à travers des mises en peinture participatives et la « customisation » des coffrets électriques et CTS par l'artiste Bastien Grelot. L'autre projet visait à « l'installation d'un objet visuel fort se référant aux Poteries », et c'est la designer et illustratrice Harmonie Begon qui a été sollicitée. L'œuvre est une sculpture, de trois mètres de hauteur, représentant une grande amphore recouverte d'une mosaïque. Celle-ci a été réalisée à partir de morceaux brisés de poteries, de céramique, de vaisselle et d'objets en terre remis par les habitants. Les budgets alloués à ces réalisations s'élèvent respectivement à 70 000 et à 55 000 euros. ● P.S.

Une maison des projets

Le 91 route des Romains va héberger de nombreuses activités associatives et citoyennes durant une année.

KOENIGSHOFFEN Le 2 novembre, la Maison des projets a ouvert au 91 route des Romains. Pendant une année, elle sera à disposition des associations et des habitants qui souhaitent organiser des événements, des ateliers ou des réunions de travail. Parmi les activités déjà prévues : des cours de médiation numérique avec la Ligue de l'enseignement tous les mercredis et vendredis, un cours de danse une fois par semaine proposé par l'association PAR Enchantement ou une projection de documentaires avec le Lieu documentaire une fois par mois. Le site, rénové durant une année, a déjà été décoré d'une fresque murale participative



Une fresque participative décore le lieu.

A. Miradas

et équipé de mobilier et d'électroménager chiné chez la Banque de l'objet, Envie et Emmaüs Montagne-Verte. En 2023, la Maison des projets laissera la place à la Maison de services au public, qui rassemblera la mairie de quartier, la direction de territoire et le centre médico-social. ● Léa Davy



Informations et réservations
au 07 88 85 76 34



La fresque a été réalisée par Wonderbabette et Éric Blanchot.

A. Miradas

Ambiance disco

PORT DU RHIN Une nouvelle œuvre colorée a été inaugurée en octobre à l'angle de la rue Kentzinger et de l'avenue du Rhin. « Quand nous avons réalisé une autre fresque sur l'histoire du quartier, sur la façade de l'école, des gens nous ont parlé du Super Club, une carlingue d'avion transformée en bar, restaurant et discothèque entre 1969 et 1978. Cela m'a donné l'idée », sourit l'artiste Babette Réziciner, alias Wonderbabette. L'illustrateur Éric Blanchot a réalisé le dessin, qui mélange son style hyperréaliste tout en lignes droites et l'ambiance disco de l'époque. Wonderbabette s'est occupée de la mise en couleur de la fresque. « J'aime les couleurs chaudes, que les gens soient surpris par le côté fou-fou. » Un pari réussi. « Ça met un peu de gaîté et de couleur dans le quartier », approuve Corine, qui travaille au Port du Rhin. « Quand on passe devant la fresque, on est obligée de la voir, ça attire le regard », renchérit Murielle. ● L.D.

L'horloge Ungerer a repris sa course

LAITERIE Sur le pignon de l'immeuble situé au 18 rue de la Broque, l'horloge monumentale, restaurée, a retrouvé sa place. Le cadran, grignoté par la rouille au fil des ans, est redevenu blanc, la minuterie a été nettoyée et, au beau milieu du châssis repeint à la feuille d'or, une paire d'aiguilles toute neuve tourne. Vestige du passé horloger de la rue, cet instrument de mesure du temps a été fabriqué par l'horloger Théodore Ungerer, père de l'illustrateur Tomi Ungerer. Au numéro 16 se trouvait l'entreprise Ungerer frères, successeurs de Schwilgué, active jusqu'en 1989. «*Le cadran déposé en janvier en vue de travaux de réfection est de retour sur le mur en briques depuis septembre, se réjouit Dominique Weber, l'une des copropriétaires de l'immeuble. Après avoir permis la remise en place de l'horloge en l'an 2000, nous sommes heureux d'avoir à nouveau porté ce projet de restauration, lauréat de la première saison du budget participatif de la Ville, avec le soutien des habitants du quartier attachés à la mémoire des lieux.*» ● P.L.



J.-F. Badias



P. Stimmeis

Plusieurs joueuses du Racing ont participé à l'inauguration.

Terrain de mixité

Un stade de foot résolument inclusif complète l'offre de l'Île des sports, au pied des institutions européennes.

WACKEN Pour l'adjointe en charge de la démocratie locale, des initiatives et de la participation citoyennes, Carole Zielinski, il s'agit «*d'un beau projet qui va dans le sens des orientations de la municipalité*» et de «*la première pierre d'une politique d'extension à d'autres équipements sportifs de la ville.*» L'inauguration, le 2 novembre, d'un terrain de foot situé à l'Île des sports du Wacken et baptisé du nom d'Alice Milliat (grande figure militante du sport féminin, décédée en 1957) a suscité un bel engouement.

HABILLAGE ET SLOGANS

Le projet est né d'une initiative citoyenne, portée par Soraya Ouldji (devenue adjointe à la maire), qui visait à «*donner de la place*

aux femmes sur les terrains de foot de la ville et à faire la promotion de la mixité sportive». Sa réalisation a été financée dans le cadre du budget participatif. Il s'agissait d'imaginer un nouveau concept de terrain de foot, différent des modèles habituels, et signifiant de façon manifeste sa vocation mixte, à travers un habillage, des couleurs et des slogans visant à conférer au site une identité propre et originale. Le budget alloué, de 15 000 euros, a surtout servi à décorer le stade. L'après-midi inaugural a été rehaussé par la présence de plusieurs joueuses du Racing Club de Strasbourg, désormais club phare du foot féminin en Alsace puisqu'il évolue en D2 féminin. ● Pascal Simonin

Rues scolaires, point d'étape

ROBERTSAU Jeanne Barseghian et la conseillère municipale déléguée en charge de la ville cyclable et marchable, Sophie Dupressoir, étaient sur le terrain l'après-midi du 15 novembre afin de discuter avec les parents et leurs enfants des rues scolaires, déjà en vigueur aux abords de neuf établissements de la ville. Elles avaient fait le choix de se rendre au groupe scolaire Schwilgué, à la Robertsau, qui accueille 562 élèves (350 en primaire, 212 en maternelle). Les deux écoles bordent la rue de la Liepvrette, qui, depuis la rentrée de septembre, a été mise en sens unique et se trouve fermée à la circulation aux heures d'entrée et de sortie des classes. Le bilan est plutôt positif, aux yeux de la maire : «*C'est un équipement provisoire, qui a tout juste deux mois. On sait que les habitudes ne sont pas toujours faciles à changer, mais je note que la mesure, qui était une demande des parents, est bien accueillie et que les personnes avec lesquelles nous avons échangé nous ont surtout indiqué des pistes d'amélioration. Nous allons y travailler et apporter des réponses.*» De son côté, Sophie Dupressoir précise que le dispositif, à l'échelle de la ville, concerne dorénavant 4577 enfants. Un calendrier d'interventions a été établi pour la police municipale, qui vient régulièrement s'assurer que le dispositif est respecté devant le groupe scolaire Schwilgué. ● P.S.



V. Zeiler



LA MAGIE EN PARTAGE

Proximité, convivialité, solidarité, sobriété...
Strasbourg Capitale de Noël poursuit sa mue
vers un événement plus accessible aux habitants-es
et plus responsable.

Faire vivre un esprit de village sur les nombreuses places et placettes strasbourgeoises, donner toute leur place aux moments de convivialité, faire rimer Noël avec solidarité... L'événement Strasbourg capitale de Noël continue sa transformation, amorcée dès 2021, en associant le grand public et les professionnels. Les 314 chalets, toujours aussi nombreux que lors des éditions précédentes, ont été davantage espacés et répartis sur de nouvelles places afin de rendre le marché plus aéré et fluide. Pour une meilleure accessibilité, mais aussi pour entraver le moins possible la vie des habitants et habitantes du centre-ville pendant cette période, plusieurs stations de tramway resteront ouvertes et il n'y aura pas de barrages filtrants piétons pour accéder à la Grande-Île (lire ci-dessous). «*Nous avons posé l'année dernière les premiers jalons de la transformation du marché de Noël, en lien avec nos partenaires. Confortés par le succès populaire que fut cette nouvelle formule, plus espacée, nous continuons sur notre lancée*», explique la maire, Jeanne Barseghian.

UN VILLAGE DE L'AVEUT POUR LES FAMILLES

Autre projet engagé : réconcilier les Strasbourgeois et Strasbourgeoises avec leur marché de Noël. Pour cela, une consultation publique a été menée en 2021 et un jury citoyen, ouvert au grand public, constitué afin de réfléchir à des pistes d'amélioration (lire page 17). Le village de l'Avent, installé square Louise-Weiss, avait été un deuxième jalon posé en ce sens. Dédié aux familles, il avait proposé spectacles, concerts, ateliers et animations pendant quatre semaines. Plébiscité par les parents comme les enfants, il se réinstallera cette année au même endroit mais aussi place Suzanne-Lacore, toujours dans la Petite France. La projection d'un son et lumière sur la façade de l'Hôtel de Ville, nouveauté de l'édition 2021, sera également reconduite. La scénographie, réalisée cette année par des



Confortés par le succès populaire de cette nouvelle formule, plus espacée, nous continuons sur notre lancée.»

Jeanne Barseghian,
maire de Strasbourg

illustrateurs et illustratrices issus de la Haute école des arts du Rhin, mettra à l'honneur les personnages de l'histoire du Christkindelsmärik comme saint Nicolas, Christkindel, Peckersel ou Hans Trapp. Ce spectacle, dédié à la magie des contes de Noël, entre aussi dans le cadre de Strasbourg Capitale mondiale du livre 2024.

LE VILLAGE DU PARTAGE

Pour faire rimer fêtes avec solidarité et engagement, le village du partage se blottira au pied du grand sapin de la place Kléber. Près de 90 associations répondant à des enjeux très divers

(distribution de produits de première nécessité, insertion sociale, aide humanitaire, soutien aux personnes fragiles, lutte contre toutes les discriminations, éducation populaire, participation citoyenne, défense des droits humains ou de la cause animale...) présenteront leurs engagements au public et vendront des objets pour financer leurs actions. Le 5 décembre, à l'occasion de la journée mondiale du bénévolat, des volontaires témoigneront sur le podium au pied du sapin. Parmi les animations prévues : la dégustation d'un mannele géant le 6 décembre à partir de 17h et un apéritif solidaire le 24 décembre. Il sera possible de profiter des soupes élaborées par des bénévoles d'Humanis, grâce aux recettes des chefs étoilés Alexis Albrecht, Marc Haerberlin, Éric Westermann et Pascal Bastian. Les fonds récoltés lors de cette «soupe étoilée», qui fête cette année sa 10^e édition, serviront à aider l'association, de plus en plus sollicitée. Les achats de Noël éthiques, responsables et écologiques

> Suite page suivante...

LE DISPOSITIF DE SÉCURITÉ

Assurer la sécurité du public tout en limitant l'impact sur la vie quotidienne. Tel avait été le mot d'ordre du dispositif de sécurité testé l'an dernier. Ayant fait ses preuves, celui-ci est reconduit. Les forces de l'ordre patrouilleront sur le marché de Noël et effectueront des contrôles aléatoires, mais les fouilles systématiques à l'entrée de la Grande-Île n'auront plus lieu, sauf pour les bagages volumineux. Tous les ponts et passerelles seront accessibles aux piétons et cyclistes. La station de tram Homme de fer sera desservie normalement et celles de Grand'Rue et Alt Winmärik fermées uniquement aux horaires du marché de Noël, soit de 11h à 20h. En revanche, pour des raisons de sécurité, la station Broglie restera fermée. Les véhicules pourront accéder au centre-ville via les ponts du Corbeau, de l'Abattoir, de la Fonderie et de Paris et seront systématiquement fouillés. Près de 1000 personnes (gendarmerie, force Sentinelle, sapeurs-pompiers, équipes de déminage, police nationale et municipale, police aux frontières, agents de sécurité privés...) seront mobilisées chaque jour.

› Suite de la page précédente

seront également à l'honneur au marché de Noël off (lire page 25).

DES ZONES DE CONVIVIALITÉ

Pour permettre aux visiteurs de se retrouver autour d'un verre ou de gourmandises, deux grands espaces de convivialité, accessibles aux personnes à mobilité réduite, seront aménagés par la Ville sur les places du Château et Kléber. Une trentaine de petites zones, gérées par les exposants, s'installeront également à proximité des stands alimentaires.

Parce que l'événement ne se limite pas au centre-ville, les marchés de Noël éphémères expérimentés en 2021 dans les quartiers seront étendus et reconduits. Portés par des associations locales, ils auront lieu sur le site de l'ancien hôpital Lyautey au Neuhof (les 2, 3 et 4 décembre), sur la place Charles de Foucauld près du tribunal (du 6 au 10 décembre) et de manière itinérante dans le quartier Gare (du 30 novembre au 3 décembre).

Enfin, une programmation culturelle, destinée autant aux touristes qu'aux locaux, sera dévoilée prochainement. ●

Léa Davy

LES GOURMANDISES DÉMÉNAGENT

Habituellement situé place des Meuniers, le marché des irréductibles petits producteurs d'Alsace sera cette année localisé dans le village de l'Avent, square Louise-Weiss. Confitures, moutardes, pestos, liqueurs, vins, bredele, fromages, jus de pomme, chocolats ou encore dampfnüdle feront le bonheur des gourmands et gourmandes.



Sur le modèle des gobelets réutilisables, des actions sont menées pour limiter l'impact écologique de la manifestation.

Un Noël plus éco-responsable

Sobriété énergétique et limitation des déchets sont de mise pour cette édition.

Les efforts pour réduire l'impact environnemental de l'événement, efforts rendus encore plus nécessaires en raison de l'explosion des prix de l'énergie, se poursuivent et s'inscrivent dans la transition écologique engagée sur tout le territoire. Les chalets seront éclairés entre 16h et 20h uniquement et les illuminations extérieures éteintes à 23h au lieu de minuit. Ces dernières seront progressivement démontées à partir du 8 janvier, contre mi-janvier habituellement. « Nous avons diminué de 20% les illuminations gérées par la Ville, dans les secteurs qui



noel.strasbourg.eu
Le marché de Noël 2022 sera ouvert jusqu'au 24 décembre 2022, tous les jours de 11h à 20h, sauf le 24 décembre (11h-18h).



Marchés de Noël éphémères et animations seront proposées dans certains quartiers.



A. Miradas

Un jury citoyen pour penser le marché de demain

Depuis juillet 2021, cinquante habitantes et habitants réfléchissent à l'évolution de l'événement.

Brice, 34 ans, sort ravi de la troisième session de travail, organisée le 15 octobre à la salle du Manège, au Neuhof. «*C'est une belle initiative. En tant que Strasbourgeois de naissance, le sujet du marché de Noël est quelque chose qui m'intéresse. Ce que j'ai envie de mettre en avant, c'est le savoir-faire local*», décrit-il. Assise à ses côtés, Louise trouve «*enrichissant de pouvoir échanger avec des gens de différents milieux*». «*Chacun arrive avec son vécu personnel, on écoute les points de vue des uns et des autres et, au final, on se rend compte que nos propositions convergent le plus souvent dans les grandes lignes*», appuie l'étudiante de 22 ans.

DES PISTES DE PRÉCONISATIONS

À l'issue d'un premier tirage au sort sur les listes électorales, 12 000 Strasbourgeois et Strasbourgeoises ont reçu un courrier au printemps dernier. Plus de 400 citoyens ont candidaté de façon volontaire pour intégrer l'aventure collective. Les 50 membres ont ensuite été tirés au sort pour constituer un panel représentatif

de la diversité strasbourgeoise, selon des critères de genre, d'âge, de niveau de diplôme, de résidence et de fréquentation du marché de Noël. «*L'enjeu était aussi d'aller chercher des gens qui ne sont pas des habitués du marché de Noël*», révèle Julien Grenouilleau, prestataire chargé par la collectivité de l'animation du jury. «*Ce sont le travail de fond et la délibération collective qui constituent le cœur du processus*», insiste Clément Girard, directeur de la Participation citoyenne à la Ville. «*Les habitants deviennent pleinement acteurs de l'évolution de Strasbourg Capitale de Noël*, juge la cheffe de projet, Morgane Fleury. Les membres du jury commencent à rédiger des premières pistes de préconisations sur les produits à la vente, le déploiement de Strasbourg Capitale de Noël dans les quartiers et l'équilibre à trouver entre cet événement et les enjeux de vie quotidienne.» Le jury rendra ses préconisations aux élus en janvier. Après une période d'analyse, les mesures retenues entreront en application à partir de l'édition 2023. ●
Tony Perrette

en comportaient déjà beaucoup, détaille Pierre Ozenne, adjoint à la maire. Cela devrait représenter une baisse de 10% de la consommation d'électricité. La cathédrale sera éclairée jusqu'à 1h du matin et les illuminations du grand sapin diminueront entre 23h et 1h, avant d'être éteintes entre 1h et 5h. Nous travaillons en parallèle sur d'autres solutions, comme la réduction de l'intensité lumineuse ou la possibilité de laisser certaines illuminations en place, sur des structures pérennes comme les lampadaires par exemple. Cela éviterait de les installer puis de les décrocher chaque année. »

COLLECTE DES DÉCHETS ALIMENTAIRES

D'autres nouveautés vont dans le sens de la sobriété. Le marché Off, place Grimmeissen (Petite France), et le village du partage, place Kléber, serviront les boissons dans des gobelets consignés à base de matériaux biosourcés. La collecte des restes alimentaires, en vélo cargo, sera proposée aux exposants des places de la Cathédrale et Broglie. ●



Les 50 membres du jury constituent un panel représentatif de la diversité strasbourgeoise.

A. Hefti



J. Dorkei

DYLAN VANMAELE, UN SERVICE EN OR

Au terme de quatre années de travail, le jeune Alsacien a remporté la première place aux WorldSkills 2022. Une récompense très largement méritée.

22h
de compétitions

et

22
nations concurrentes

Il a 22 ans et depuis fin octobre, il est champion du monde de service hôtelier. Un titre décroché à l'issue de quatre années de préparation et de travail acharné au cours desquelles Dylan Vanmaele a enchaîné, en marge de son temps de travail, les concours comme la coupe Georges-Baptiste, les championnats de France puis d'Europe et enfin, en consécration, les Worldskills 2022 (anciennes Olympiades des métiers), qui départagent les meilleurs jeunes artisans mondiaux.

MOTIVATION SANS FAILLE

Dylan Vanmaele a récemment terminé une formation d'un an en alternance au service du Protocole de la Ville de Strasbourg. Mais c'est en cuisine que le jeune Alsacien avait commencé sa carrière, avant de se réorienter par amour du contact avec les clients. Passionné par son métier, il a ajouté une année supplémentaire en sommellerie à son cursus avant

de se lancer dans ce qui aura été « *avant tout une formidable aventure humaine* ».

Et si le covid a bouleversé le calendrier et les lieux de compétition, rien n'aura jamais entamé sa motivation, sa détermination et son envie de porter au plus haut les couleurs tricolores.

Au bout de 22h de compétition en bar, sommellerie, service et autres thématiques destinées à départager les 22 concurrents, Dylan a eu la fierté de voir flotter le drapeau français en même temps qu'on lui remettait la médaille d'or et un titre bien mérité. Une récompense qu'il vit comme une reconnaissance de son parcours passé mais aussi et surtout comme « *une responsabilité* ». Aujourd'hui majordome dans une grande maison hôtelière parisienne, le jeune homme garde les pieds sur terre et, sans préjuger de l'avenir, reste prêt à relever de nouveaux défis. Avec le sourire. ●

Véronique Kolb

Label vert pour le resto U

Tous les jours, midi et soir, le resto U Paul-Appell propose aux étudiants un repas 100% végétal. Un engagement récompensé récemment par le label Assiettes vertes, remis par l'association Assiettes végétales aux établissements collectifs qui offrent une option sans produit animal. «Paul-Appell a été précurseur dans cette démarche et peut servir de modèle en restauration collective», souligne Cyril Ernst, co-fondateur d'Assiettes végétales. Depuis 2018, le resto U a en effet remplacé son «pôle grillades» par un «pôle végétal». «Nous avons travaillé avec les équipes en cuisine pour mettre au point des recettes créatives, équilibrées et variées», souligne Julien Ledogar, le directeur de l'établissement. Désormais, le curry vert de légumes ou le bourguignon de champignons comptent parmi les plats favoris des convives, qu'ils soient végétariens ou non. «La réduction de notre consommation de viande est un impératif écologique et beaucoup d'étudiants sont ravis d'avoir une alternative de qualité», poursuit-il. Le menu végétal se retrouve sur un quart à un tiers des 2500 plateaux servis quotidiennement. ● *Lisette Gries*

3 QUESTIONS À
OLIVIER BEAUD
juriste, professeur en droit public

«Capitant était un visionnaire»

Les Presses universitaires de Strasbourg lancent la collection Argentina, qui fait revivre les grands écrits strasbourgeois du XX^e siècle. Premier ouvrage, *Face au nazisme*, de René Capitant, édité par Olivier Beaud et Ségolène Plyer.

Pour quelles raisons vous êtes-vous intéressé aux écrits de René Capitant?

Ma spécialité est le droit constitutionnel, et je savais que René Capitant, avant d'être un homme politique connu, avait été un professeur de droit reconnu, et qu'il avait écrit des choses passionnantes avant la guerre, dans la période 1928-1940. J'ai commencé à étudier ses textes, notamment ce qu'il a écrit sur la III^e République, et comme je m'intéresse à l'Allemagne et que j'ai beaucoup étudié Carl Schmitt (juriste et philosophe, ndr), je me suis aperçu que Capitant avait été un des rares à l'avoir lu. J'ai donc essayé de récupérer tout ce qu'avait écrit Capitant sur l'Allemagne et je suis tombé sur ses textes sur le nazisme. Les trois-quarts avaient été publiés dans une revue confidentielle, à Strasbourg, qui s'appelait *L'Allemagne contemporaine*. Je me suis proposé d'en faire un livre, qui été édité en 2004, sous le titre *Face au nazisme*. C'est ce recueil qui est réédité aujourd'hui.

Le lecteur de 2022 aura-t-il un regard différent de celui de 2004, au vu des récents événements internationaux?

Oui, sur un point très important, qui est la guerre en Ukraine. Ce que Capitant démontre dans ses articles, c'est la marche inéluctable vers la guerre. À partir des écrits et des discours de Hitler, il explique très bien que l'issue de la politique hitlérienne sera une guerre, contre la France et contre les démocraties. Et il écrit ça en 1938, donc il a prédit avec une certitude quasiment



V. Zeller

scientifique la survenance de la guerre, en parlant de l'expansionnisme hitlérien et de toute cette idéologie nazie. Il y a une analogie à faire entre les analyses de la politique extérieure de Hitler et celles qu'on pourrait faire de celle de Poutine, avec cependant toutes les précautions à manier quand on se livre à l'analogie en histoire.

Et vous-même, qu'avez-vous appris à travers la lecture de Capitant?

Un point fondamental, c'est que quand on fait du droit constitutionnel, on ne doit pas se contenter de lire les articles de la constitution, il faut aussi analyser l'idéologie politique, mettre en relation le droit et la politique. Cela, Capitant le fait avec une sûreté de jugement exceptionnelle, et il m'a conforté dans ce que je savais déjà: on ne peut pas séparer le droit constitutionnel de la politique. ●

Propos recueillis par Pascal Simonin

1930

René Capitant est nommé à l'Université de Strasbourg

1940

il participe à la création du mouvement de résistance Combat

1968

il devient ministre de la Justice



Collection Argentina, 392 pages, 28 euros.



J. Dorstel



E. Cegarra

LE SEH NOURRIT DES RÊVES DE GRANDEUR

Le Strasbourg Eurométropole handball (SeH) a élu à sa tête une nouvelle équipe qui vise le plus haut niveau français d'ici cinq ans.

HANDBALL Avant l'été, Clément Huber a été élu président de la structure professionnelle du Strasbourg Eurométropole handball (SeH), anciennement Essahb (issue de la fusion entre l'ASL Robertsau et le Schiltigheim Handball). Le projet de développement du club est porté, à ses côtés, par Pierre Andriuzzi, Maxime Ducap, Joffrey Bonnemberger (joueur de l'équipe pro) et Thibaut Oster. «*La saison était très complexe sur le plan financier (déficit avoisinant les 100 000 euros, ndr), témoigne Clément Huber. L'ancien président, Cédric Bald, souhaitait passer la main et des actionnaires qui détenaient 30% des parts voulaient se retirer. Nous avons fait un*

audit interne et externe qui nous a permis d'identifier le potentiel de ce club. Nous nous sommes rendu compte qu'il y avait un sujet à développer.»

BUDGET EN HAUSSE, MAIS MODESTE

Les cinq actionnaires ont racheté les 30% à vendre et seront prochainement détenteurs de près de 60% du capital. Le budget, qui était de 900 000€ la saison passée, s'élève à présent à 1,3 M€. Ce qui en fait, malgré tout, l'un des quatre plus petits clubs de Proligue (Division 2 professionnelle). Un championnat dans lequel l'équipe strasbourgeoise a perdu ses neuf premières rencontres. «*On savait qu'on n'allait pas*

toucher au sportif la première saison, argumente Clément Huber, également directeur administratif et financier du club (22 salariés à temps plein). Cela nous a contraints à un mercato très réduit lors de l'intersaison. Cette saison, on ne demandera pas plus qu'un maintien à nos joueurs. On va se battre avec nos armes pour se sauver.»

MISER SUR LA FORMATION

L'équipe dirigeante a acté, le 7 novembre, le remplacement de l'entraîneur Denis Lathoud, suppléé par son adjoint Louis Chaudet. «*Si nous venions à descendre en Nationale 1 en fin de saison, ça n'aurait pas un grand impact sur notre projet. Ça retarderait juste les choses d'un an ou deux, le temps de remonter*», plaide le président, qui fait de la formation l'un des piliers du renouveau. En septembre, le SeH a reçu le PSG devant 4000 personnes au Zénith. L'objectif est de chercher l'accession en StarLigue (D1) d'ici cinq ans, en hissant le budget à 2 M€. Le club, qui réunit 900 spectateurs en moyenne pour ses rencontres au gymnase des Malteries, à Schiltigheim, est déjà passé d'une vingtaine de partenaires privés la saison passée (500 000€) à 50 cette saison (près de 800 000€). ● Tony Perrette



Cette saison, on ne demandera pas plus qu'un maintien à nos joueurs.»

Clément Huber,
président du SeH



Le SeH accueillera Sarrebourg au gymnase des Malteries le vendredi 9 décembre (20h30).



Plus que jamais chez les grandes

Les joueuses de la SIG, demi-finalistes des play-offs au printemps dernier, disputent leur quatrième saison d'affilée en Ligue 2 professionnelle.

BASKET Ce club, Louise Dambach l'a au plus profond de son cœur. « C'est ici que j'ai grandi sportivement et humainement. J'y ai rencontré des coéquipières qui sont devenues des amies. Je suis à la SIG depuis mes 13 ans, j'en ai 26, ça représente donc une grande partie de ma vie », s'émeut la capitaine de l'équipe de Ligue 2 depuis quatre ans. La saison dernière, la SIG de Fabien Kaerlé (entraîneur depuis l'été 2018), classée

septième de la phase régulière, avait franchi le cap des quarts de finale en play-offs avant de buter sur les Iséroises de la Tronche-Meylan. Cette saison, l'objectif, c'est « au moins de faire aussi bien », affirme l'arrière, originaire d'Uttenheim, au sud-ouest de Strasbourg.

PRISE DE CONSCIENCE Le club, présidé par Stéphane Weber, a pris de l'expérience à ce niveau de compétition. Après neuf ans de Ligue 2, la SIG était repassée par la case Nationale 1 lors de l'exercice 2018-19. Selon Louise Dambach, « il y a eu, à ce moment-là, une prise de conscience pour construire une équipe plus compétitive et professionnelle ». À présent, sept joueuses de l'effectif sont sous contrat pro.

Dans un championnat toujours plus homogène, la SIG, qui dispute toutes ses rencontres à domicile au hall de la Poste à Illkirch-Graffenstaden, a largement sa place. Quant à aller voir plus haut, à moyen ou long terme, « ce serait super pour le club, la région et une belle vitrine pour la basket alsacien », estime la capitaine. Mais, « sportivement, jouer la montée, c'est une autre histoire ». ●
Tony Perrette

INFOS

sigassociation.alsace
Les rencontres à domicile en décembre :
le samedi 3 (20h) contre Chamay
et le samedi 17 (20h) contre Feytiat.

Les IS à l'ère de l'engagement



TENNIS Les Internationaux de Strasbourg, dont la 36^e édition en mai dernier a rassemblé 22 000 spectateurs sur les courts du Wacken, ont reçu le prix Ecosport 2022 de la « manifestation sportive engagée », valorisant les actions écoresponsables mises en place par l'organisation de l'événement. En collaboration avec l'association Femmes de Foot, les IS (également partenaires de l'association 7 sommets contre la maladie) ont récemment remis un chèque de 6000€ pour financer une étude sur le cancer du sein. L'édition 2023 du tournoi aura lieu du 20 au 27 mai. ●

LA SIG CHANGE DE COACH

BASKET Victime des résultats décevants de son équipe depuis le début de la saison, Lassi Tuovi a été remercié le 16 novembre. À sa place désormais sur le banc de la SIG, Luca Banchi, 57 ans, s'est engagé jusqu'en juin prochain. Le technicien italien débarque avec un CV long comme le bras et la mission de redresser la situation. C'est sa première expérience en Pro A. ●

LES MEILLEURS U11 À LA ROTONDE

FUTSAL Parrainé par l'attaquant du Racing Kévin Gameiro, l'European Futsal Cup est programmé le samedi 28 et dimanche 29 janvier au gymnase de la Rotonde. C'est le grand retour de l'événement footballistique, annulé en 2021 et 2022 à cause de la crise sanitaire. Les équipes U11 des meilleurs clubs européens (Barcelone, Juventus, Inter Milan...) et français (Paris SG, OM, Lyon...) seront là. ●

BAUER RÈGNE EN NORVÈGE

BADMINTON Associée au joueur d'Issy-les-Moulineaux Lucas Corvé, Sharone Bauer (22 ans), qui joue à l'ASPTT Strasbourg, a remporté l'Open de Norvège en double mixte, le 13 novembre. Cette épreuve constitue le deuxième niveau du circuit planétaire. Le duo français (n°88 mondial) a successivement battu les deux meilleures paires du tournoi, une serbe (n°75) et une japonaise (n°73). ●



P. Berger

REGARDS FÉMININS

Avec son temps fort « L'Année commence avec elles », Pôle Sud convie, début janvier, onze femmes chorégraphes à La Meinau.

12-28
janv.



pole-sud.fr

FESTIVAL Imaginé il y a une poignée d'année, le focus sur les écritures féminines de la danse s'est depuis transformé en un mini-festival durant lequel « *des artistes posent de manière originale leur regard sur le monde, en piochant dans leur histoire ou leur intimité* », confie Joëlle Smadja, directrice de Pôle Sud.

Y participent onze chorégraphes parmi lesquelles la Strasbourgeoise d'origine japonaise Akiko Hasegawae. Son solo *Haré Dance* explore la joie, là où Betty Tchomanga s'inspire de la divinité vodou Mami Wata, aussi crainte que vénérée, pour une plongée dans des *Mascarades* surprenantes et souvent inquiétantes.

Seule en scène toujours, la saisissante Soa Ratsifandrihana transmet sa vision du groove dans

le spectacle éponyme. Autour d'elle, les spectateurs observent sa quête de plaisir sur deux compositions musicales réalisées à base de sons électroniques et de hip-hop.

HOMMAGE À IDA RUBINSTEIN

Figure française du krump, Nach signe une conférence dansée sur ce courant des danses urbaines né au début des années 2000, à Los Angeles. Dans *Nulle part est un endroit*, la jeune femme conte surtout avec poésie son voyage personnel à la découverte d'elle-même. Enfin, ne manquez pas la pièce de groupe de Lara Barsacq qui célèbre, à sa manière, l'icône des ballets russes Ida Rubinstein (*Ida don't cry me love*). Un trio poético-musical utilise faits historiques et éléments biographiques pour donner corps à une ronde peuplée de rituels collectifs, de

sororité, de chants et de peintures dédiés à celle qui enflammait le tout Paris au tournant du XX^e siècle. ●

Thomas Flagel

UN NOUVEAU GRIL

Pôle Sud est désormais équipé d'un « gril » tout neuf. Le gril, situé au-dessus de la scène, sert à la fixation des éléments, notamment des projecteurs, lors des spectacles. La nouvelle installation garantit plus de sécurité et permet de fixer plus de matériel. L'opération va non seulement dans le sens de la sécurisation du public, mais elle offre aussi un plus grand confort de travail aussi bien aux artistes qu'aux techniciens du spectacle. Les travaux d'installation se sont terminés en octobre, et les premiers utilisateurs ont fait part de leur satisfaction. Le montant du chantier, financé par la Ville, s'élève à 800 000 euros.

SurréAlice : demandez le programme !

Conférences, ateliers, projections et autres prolongements artistiques complètent la double exposition présentée au Mamcs et au musée Tomi-Ungerer.

 Jusqu'au 26 fév.

ARTS Pour prolonger la visite de la double exposition SurréAlice (au Mamcs et au musée Tomi-Ungerer depuis le 19 novembre), tout un programme d'ateliers, projections, conférences et contes a été mis au point par les équipes des musées. «L'exposition est reconnue d'intérêt national par le ministère de la Culture et la programmation foisonnante s'inscrit dans cette dynamique. Nos propositions d'enrichissement du parcours s'adressent à des publics variés», résume Flore Poindron, du département éducatif et culturel des musées. Parmi les nombreuses dates de ce calendrier, on pourra noter la performance dansée *Reffet* des élèves du centre

chorégraphique, menés par Florentin Poulain, le 26 février au Mamcs. Autre dialogue entre les formes artistiques, l'atelier dansé d'Ivanna Kretova au musée Tomi-Ungerer le 11 décembre. L'exposition trouvera aussi un écho dans la balade à travers les ouvrages illustrés, à la médiathèque Malraux, jusqu'au 23 février.

PSYCHANALYSE ET CONTES

Les liens entre le texte d'Alice et les prémisses de la notion d'inconscient seront abordés par la psychanalyste Sophie Marret-Maleval au cours d'une conférence, le 1^{er} février. Le 8 janvier, Arte présentera trois documentaires à l'auditorium des musées, pour explorer la question du féminin dans le surréalisme. La conteuse Nicole Docin-



L. Piccarreta

Julien guidera les enfants dans l'univers d'Alice tel qu'elle l'envisage, au cours de quatre rencontres (21 décembre, 15 janvier, 12 et 19 février). Les familles pourront aussi se plonger dans l'univers de Lewis Carroll grâce à l'espace Experimamcs #3, conçu avec l'illustratrice Amandine Laprun, où différents rendez-vous sont prévus. ●

Lisette Gries



Détail de la programmation : musees.strasbourg.eu/expositions

Présages de guerre

La Chambre accueille une exposition collective de photographes ukrainiens.

PHOTO En Ukraine, il n'existe qu'un seul festival consacré à la photo, Odesa Photo Days, dont l'édition 2022 aurait dû se tenir en mai. Sa directrice, Kateryna Radchenko, n'a pas renoncé pour autant et a décidé de présenter dans quelques galeries européennes les travaux d'une quinzaine de photographes ukrainiens. Aussi la Chambre accueille-t-elle «Paysage présage», une exposition collective. Conçue dans l'urgence après

le déclenchement du conflit, elle présente des clichés réalisés avant l'invasion russe, mais dont certains semblent presque prémonitoires. À travers ces tirages, on en apprendra plus sur la vie en Ukraine, sur l'amour de ces artistes pour leur pays comme sur l'inquiétude que fait peser sur ces terres fécondes l'expansionnisme voisin. ●

Pascal Simonin

 19 nov—29 jan



4, place d'Austerlitz
la-chambre.org



Vitaliy Galanzha

Les artisans d'art fêtent Noël

Dans le cadre prestigieux de l'Aubette, une cinquantaine de professionnels présentent leurs dernières créations.

CRÉATION L'engouement autour de l'artisanat d'art ne se dément pas. Après le salon Résonance(s), c'est au tour d'un autre classique de fin d'année de s'annoncer.

OZ, le Noël des métiers d'art, s'installera à l'Aubette, pour proposer «*un concept store entièrement repensé*», souligne Christian Fuchs, le patron de la Fédération des métiers d'art d'Alsace (Frémaa).

C'est d'abord une boutique plus spacieuse qui sera aménagée, afin de valoriser les pièces présentées par 36 créateurs (céramique, mode et accessoire, décoration murale, textile,



Lucia Fiore / photo Wei Xing

10–22
déc.

bijoux...). L'occasion de trouver de superbes et originales idées de cadeaux, grâce à des pièces uniques de grande qualité. Au cœur de cet espace, un sapin des créateurs permettra d'admirer et d'acquérir des décorations à suspendre créées spécialement pour l'événement. En outre, quatorze artisans d'art disposeront de leur propre «*corner*», pour dévoiler leurs dernières créations et

dialoguer avec les visiteurs. Enfin, et c'est la nouveauté de l'année, 17 ateliers seront ouverts au public: petits et grands pourront ainsi s'initier à diverses techniques et réaliser leurs propres œuvres. De quoi susciter des vocations! ●

Pascal Simonin

INFOS
+
fremaa.com



19
janv.

Jeune création à la Pokop

SPECTACLE Après six mois d'exploitation, la Pokop a été officiellement inaugurée en octobre, au démarrage de sa première saison complète. Cette nouvelle salle de spectacles, co-gérée par l'Université de Strasbourg et le Crous, prend place dans l'ancien gymnase Paul-Collomp. Une scène de 134 m², une capacité de 240 personnes assises et 450 debout et un équipement technique professionnel sont mis à la disposition de la jeune création, étudiants ou professionnels débutants. La programmation se veut pluridisciplinaire: danse, théâtre, musique... Et l'agenda des prochains spectacles de la Pokop le démontre: *Grand-chose*, performance théâtrale de Geoffrey Rouge-Carrassat, artiste associé à l'Université, le 3 décembre; *Mamma mia*, ciné karaoké le 15 décembre, *Man's Madness*, spectacle de danse de la compagnie Marino Vanna, le 19 janvier. ● S.P.

INFOS
+
lapokop.fr

Ngijol à la Scène

HUMOUR Thomas Ngijol remonte sur les planches pour *L'Œil du tigre*, cinq ans après son précédent spectacle. Ce nouveau one man show permet à l'humoriste de remettre sur le tapis les thèmes qui lui sont chers, la parentalité, le couple, le racisme... avec sa verve habituelle, souvent grinçante. Sans oublier quelques moments d'improvisations qui dépendent de l'air du temps, du public et de l'humeur de l'artiste. Deux belles heures de rire à partager avec ce comédien révélé par le Jamel Comedy Club, qui a aussi démontré depuis de réels talents de réalisateur. ●

INFOS
+

Le 10 décembre.
1, rue Lafayette, lascene-strasbourg.fr

9–18
déc.

Noël à l'Espace K

SPECTACLE Fêter Noël avec un peu d'avance et dans la plus pure tradition du music-hall (dans une version un peu décalée tout de même), voilà ce que propose l'Espace K et son toujours très attendu Krissmass show. Au programme, des performances, des paillettes, de la dérision, de l'absurde et un brin de sensualité. Jongleurs, illusionnistes, trapézistes, acrobates se succéderont sur scène. La programmation du dimanche sera adaptée à un public familial. ●

INFOS
+

espace-k.com; 10, rue du Hohwald

Graine d'histoire à deux ans

JEUNESSE La collection Graine d'histoire, lancée il y a deux ans par les éditions de la Nuée bleue, veut plus que jamais transmettre l'histoire alsacienne aux plus jeunes, même si elle s'affiche avec humour « de 9 à 99 ans ». Deux nouveautés en cette fin d'année : *En mission secrète pour Marie-Antoinette*, signé par Gilles Marie et illustré par Benjamin Strickler, et *Dans les cachots des chevaliers brigands*, par Pascal Prévot et encore Benjamin Strickler au dessin. Deux ouvrages pleins d'humour et de suspense, qui trouveront place sous de nombreux sapins. Apprendre l'histoire en se divertissant, l'offre est séduisante et le prix est mini ! ●



Éditions la Nuée bleue, 144 pages, 10 euros.

Une expo prolongée

INNOVATION L'exposition « Le Numérique à l'œuvre », un parcours temporaire qui permet de mieux comprendre 18 œuvres du musée de l'Œuvre Notre-Dame grâce à des dispositifs d'immersion virtuelle et de réalité augmentée, est prolongée jusqu'au 21 mai. Grâce à ces technologies, on découvre par exemple l'apparence d'origine de certaines sculptures endommagées, la composition et la signification de peintures ou la localisation d'éléments architecturaux sur la cathédrale. ●



musees.strasbourg.eu



Cadeaux responsables et animations s'installeront place Grimmeissen.

L. Piccarreta

Le marché de la solidarité

RENDEZ-VOUS Voilà déjà 15 ans qu'il est devenu le lieu incontournable pour acheter des cadeaux responsables et éthiques. Le marché Off rassemblera une vingtaine de structures locales de l'artisanat, du commerce équitable, de l'économie sociale et solidaire, de l'insertion et de l'agriculture biologique, place Grimmeissen, au cœur de la Petite France. De nombreux temps forts sont prévus sur toute la durée de l'événement, jusqu'au 24 décembre. Tous les mardis soirs, dès 18h, concerts, vente de vinyles d'artistes locaux, rencontres avec un label strasbourgeois et dégustations

de vins nature seront organisés. Chaque mercredi après-midi sera dédié aux familles, avec un atelier, une «fête foraine récup'», un goûter écoresponsable et un spectacle jeune public. Les jeudis ou vendredis, les Causeries d'Emmaüs permettront d'assister aux échanges entre Thierry Kuhn, directeur d'Emmaüs Mundo', et des figures nationales de l'engagement et du militantisme ● Léa Davy



Programmation complète : noel.strasbourg.eu/marche-off

Un inédit de Frédéric Hoffet

FICTION Pasteur, avocat essayiste, Frédéric Hoffet (1906-1969) est entré dans la postérité grâce à sa *Psychanalyse de l'Alsace*, publiée en 1951, qui reste une référence pour qui s'intéresse à la région et ses contradictions. Il fut aussi romancier. Sous le nom de Frédéric Urmatt, il reçut même le prix de l'Alsace littéraire en 1936, pour *La Damnation de Georges Bruckner*. Aujourd'hui, c'est un ouvrage inédit qui arrive : *La Guerre*

des colonels dévoile, sous la forme d'un roman épistolaire, des aspects méconnus de l'occupation française en Allemagne au terme de la Seconde Guerre mondiale. Une période que l'auteur a bien connue, puisqu'il fut officier à l'état-major des armées françaises à Baden-Baden en 1945. ● P.S.



Éditions la Nuée bleue, 240 pages, 21 euros.



Cirque au Deux-Rives

SPECTACLES Depuis 2014, l'association Graine de cirque a relancé l'opération Noël en piste, un rendez-vous qui alterne des séances scolaires et d'autres ouvertes au grand public, lesquelles favorisent le partage familial autour de spectacles de cirque contemporain riches en technicité et porteurs de messages forts. L'édition 2022 rassemblera deux troupes, la compagnie Zirkus Morsa pour *La Fin demain*, qui s'adresse aux petits à partir de 4 ans et repose sur un jeu d'équilibres précaires, et la compagnie L'Expédition qui présentera *Vinyles*, un spectacle de jonglerie en musique accessible dès 6 ans. D'une durée respective de 40 et 45 minutes, ces représentations sont parfaitement adaptées au jeune public et à ses capacités de concentration. À travers cet événement, Graine de cirque reste fidèle à sa vocation d'acteur éducatif qui privilégie la transmission et l'enseignement de l'art du cirque. ●



grainedecirque.fr ; 4, rue Jean-Monnet, jardin des Deux-Rives.



C. Durand

Paye ton Noël revient en ville

L'association Pelpass a concocté une fois encore un programme festif et curieux.

FESTIVAL Fidèle au rendez-vous depuis 17 ans, l'association Pelpass décline la programmation du festival Paye ton Noël tout au long du mois de décembre, en différents endroits de la ville. Les 3 et 4 décembre, c'est aux côtés des exposants du marché Off, place Grimmeissen, que l'on pourra découvrir, en après-midi, la pop psychédélique de Sathöney, les histoires mystérieuses des Sœurs Grenues ou le folk de The Wooden Wolf. Du 9 au 11 décembre, le mini-village Paye ton Noël installera sa déco «jurassique» place de Zurich. Trois soirées pour

danser et s'émerveiller. Au menu notamment, la musique des Balkans de Sin Corap, la batucada Tudo Bom ou le rock éclairé de Hippy Hourrah, mais aussi des spectacles avec la compagnie Le Thyase (qui parlera d'amour) et le clown Typhus Bronx. Du 15 au 17 décembre, Paye ton Noël investira le Molodoï pour ses seules dates à prix fixes. Jeudi soir, c'est rock (We Hate You Please Die, You Said Strange...), vendredi, c'est rap (Mocaris, Sa Roc, Ben PLG...) et samedi, jazz et groove (Hugo Diaz, The Brums, Saint Misère...). Comme les années précédentes, le principe



3-17
déc.

«Tu viens avec un cadeau, tu repars avec un cadeau» sera de mise. Le concours de courts-métrages se déroulera cette année au cinéma Star, le 13 décembre, sur le thème du monde perdu. Une contrainte : utiliser la musique d'un

artiste programmé pendant le festival. ●
Lisette Gries

INFOS
+

pelpass.net : Facebook : [payetonnoel](https://www.facebook.com/payetonnoel)



A. Miréass

«Un peu de musique dans le polar»

LIVRE Après une carrière d'enseignante, Dominique Grouillart s'est lancée dans l'écriture. Comme les précédents, son troisième roman prend pour cadre Strasbourg et ses environs.

Pourquoi ce titre, L'Or du Rhin?

Je n'osais pas l'utiliser, parce que pour moi il incarnait l'œuvre de Wagner, mais c'est finalement celui qui correspondait le mieux à l'intrigue. Et puis, j'avais envie de mettre un peu de musique dans ce polar. Je précise que je descends d'une famille où l'on trouve de très nombreux musiciens, dès le XVIII^e siècle. Cet or, c'est en fait un trésor qui a été enfoui dans un étang, au moment où les nazis quittaient Strasbourg.

On retrouve dans ces pages votre héroïne habituelle, Ira Hope.

Oui, c'est pratique pour un auteur d'avoir un personnage récurrent. C'est une jeune femme qui est journaliste d'investigation, qui travaille pour le quotidien régional. Dans le roman, on la retrouve au début alors qu'elle assiste à une représentation à l'opéra, le soir du 11 décembre 2018, date de l'attentat du marché de Noël. Ce terrible événement sert de toile de fond à l'histoire.

Vous signez votre troisième roman, vous sentez que vous progressez?

Oui, absolument. Non seulement je le sens, mais on me le dit. Au fil des livres, il y a plus de personnages, plusieurs

intrigues qui se nouent et qui se mêlent. Progressivement, on acquiert du métier, on arrive à mieux gérer les choses, à présenter les personnages, à ménager les effets, à alterner les scènes. Cela devient naturel. ●

Propos recueillis par Pascal Simonin

1992
Arrivée au lycée Fustel où elle enseigne la littérature française et le grec ancien jusqu'à la fin de sa carrière

2017
Premier roman, *Échec à la reine*

2022
Parution de *L'Or du Rhin*

INFOS
+

Le Verger éditeur, 200 pages, 12 euros

Lumière sur l'art brut

À 20 minutes en train depuis Strasbourg, le musée Würth fait découvrir l'art brut à travers une cinquantaine d'artistes.

DÉCOUVERTE Saviez-vous qu'une des plus importantes collections privées d'art moderne et contemporain d'Europe se trouve à Erstein? Le musée Würth présente tout au long de l'année des expositions temporaires à partir du vaste fonds de la collection Würth, riche de 18 000 œuvres de différents courants artistiques, qui couvrent la période de la fin du XIX^e siècle à nos jours. Jusqu'au 21 mai, l'exposition « Art brut. Un dialogue singulier avec la collection Würth » présente les réalisations d'une cinquantaine d'artistes « bruts », autrement dit autodidactes, souvent hébergés dans des institutions psychiatriques ou vivant en marge de la

société. De nombreuses œuvres abordent le sujet du corps, avec l'encre, la mine de plomb, le crayon de couleur et l'aquarelle comme matériaux de prédilection.

DES ÉVÉNEMENTS AU MUSÉE Le musée Würth propose également une programmation culturelle à l'année. Parmi les événements à venir : une conférence sur l'art brut le 7 décembre, un atelier d'emballage de cadeaux de Noël selon la tradition japonaise (furoshiki) les 11 et 18 décembre, un spectacle de danse contemporaine avec Gwen Rakotovoao le 11 décembre ou un cours sur le thème des « créateurs autodidactes et créateurs médiumniques » le 14 janvier.



Anonyme - Léonie Dans les cols décastreux la folle en montre à la raison I.T. Olivier

Des visites guidées sont proposées tous les dimanches, tandis que les groupes scolaires sont accueillis du mardi au vendredi. Le musée est accessible

en train depuis la gare de Strasbourg. ● Léa Davy



musee-wurth.fr



Communauté de communes du Pays de Bitché

C'est Extra !

CRÉATION La dernière-née des boules de Noël de Meisenthal est arrivée. Le Centre international d'art verrier installé dans les Vosges du Nord en a confié le design à Nicolas Verschaeve. Il signe Extra, élégant et surprenant détournement de fond... de bouteille. C'est le culot dont il magnifie les rondeurs, les nervures et les stries extérieures lui conférant sa solidité. Le détournement de cet objet du quotidien s'inscrit dans la continuité des créations de ces dernières années avec un poids (Kilo), un engrenage (Rotor) ou encore

un presse-citron (Fizz). Et si vous n'avez pas le loisir de vous rendre sur place pour découvrir le nouveau parcours du musée, réouvert après trois ans de travaux, et observer au plus près les souffleurs de verre en action, il vous suffira d'aller à leur chalet du marché de Noël, place Benjamin-Zix, pour acquérir la dive boule de votre choix. ●

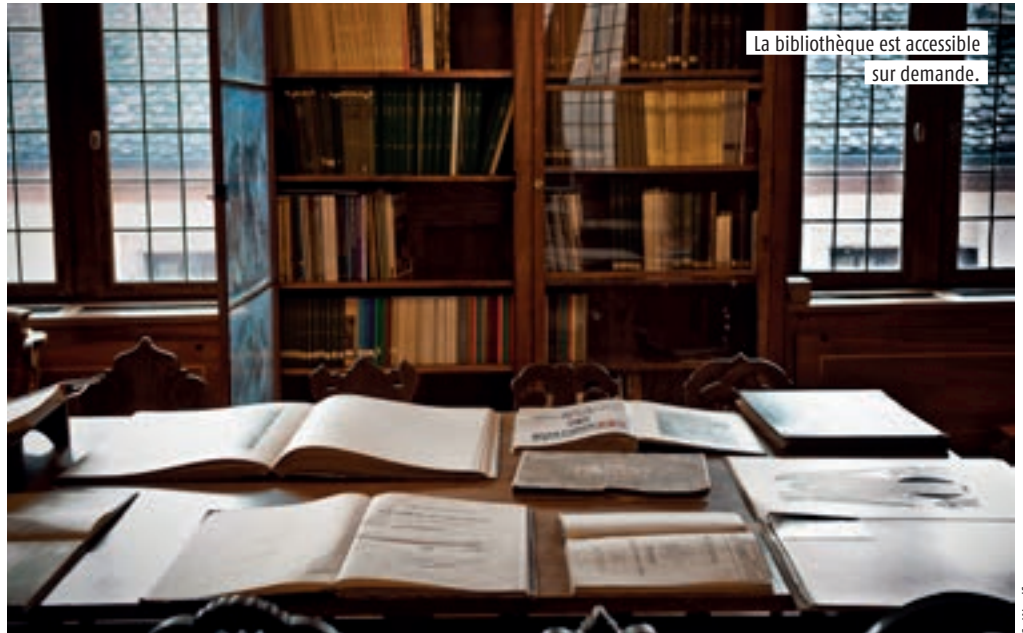
Thomas Flagel



ciav-meisenthal.fr

LA CATHÉDRALE MISE EN PAGES

Les collections de la Fondation de l'Œuvre Notre-Dame regorgent de trésors, parmi lesquels plus de 6000 ouvrages. Ceux-ci dévoilent l'emblématique édifice et ses artisans au fil du temps.



S. Woolf

XIII^e siècle

L'Œuvre Notre-Dame est fondée pour gérer les dons, les legs et organiser le chantier de reconstruction de la cathédrale romane.

1459

Vingt ans après la fin de la construction de la cathédrale, la Fondation devient Loge suprême du Saint-Empire romain germanique.

2017

La Fondation est inscrite à l'inventaire du patrimoine culturel immatériel en France et, depuis 2020, avec 17 autres ateliers européens, au patrimoine culturel et immatériel de l'Unesco.



Visite de la bibliothèque :
sandrine.ruef@strasbourg.eu ;
oeuvre-notre-dame.org

Nichée au deuxième étage du musée de l'Œuvre Notre-Dame, la bibliothèque est accessible à partir du bel escalier hélicoïdal d'Hans Thoman Uhlberger, maître d'œuvre de la cathédrale à la fin du XVI^e siècle. «*La bibliothèque de la Fondation de l'Œuvre Notre-Dame est l'un des outils privilégiés de nos collègues des ateliers, notamment lors de la préparation des études avant restauration. Elle ouvre aussi ses portes aux chercheurs, aux étudiants ainsi qu'à tout curieux qui en formule la demande*», précise Sandrine Ruef, responsable des collections.

TAILLEURS ET VEILLEURS D'ANTAN

Parmi les pépites de la bibliothèque se trouve le statut des tailleurs de pierre de 1663 avec la liste des tailleurs de la loge de Strasbourg. Ce document décrit les conditions d'accès au métier : il faut présenter

un certificat d'éthique et de moralité et avoir terminé son apprentissage. «*Ce règlement, en allemand, est un témoignage précieux de la vie des tailleurs de pierre compte tenu de la disparition partielle des archives de la loge à la Révolution française, mais ce n'est pas le premier. Le premier a été édicté en 1459, vingt ans après la fin de la construction de la cathédrale et de sa flèche, au moment où la loge des tailleurs de pierre de Strasbourg obtient le titre de Loge suprême du Saint-Empire romain germanique.*» La collection de la bibliothèque comprend aussi le plus ancien guide de la cathédrale. Datant de 1616, ce texte, en latin et en allemand, est l'œuvre d'Osée Schäd, illustrée de gravures d'Isaac Brunn. Un autre ouvrage en allemand, de 1765, contient le règlement des gardiens. Du haut de la plateforme de la cathédrale, ces derniers

surveillaient jour et nuit les départs de feu et sonnaient l'alerte en soufflant dans une corne.

CALCULS D'HORLOGER

L'horloge astronomique ayant cessé de fonctionner un peu avant la Révolution, Jean-Baptiste Schwilgué entreprend sa restauration de 1838 à 1843. Il est l'auteur des deux tomes qui décrivent, en français, à l'aide de tableaux de calculs, comment construire l'horloge astronomique. Autre pièce remarquable, un mémoire de 1897 sur l'Œuvre Notre-Dame, signé Ludwig Arntz. «*Cet architecte, à la tête de la Fondation, réfléchit à la manière dont l'édifice nous a été transmis, comment il peut et doit être livré aux générations suivantes. Le journal de chantier de son successeur, Johann Knauth, en cours de traduction et de publication, rejoindra les rayons de la bibliothèque.*»

● Pascale Lemerle

STRASBOURG ÉCOLOGISTE ET CITOYENNE

Strasbourg Capitale de Noël : un moment d'authenticité et de partage

Depuis le 25 novembre, Strasbourg a revêtu ses habits de lumière et retrouvé sa magie de Noël. Du Klausenmärik ou marché de Saint-Nicolas au Christkindelsmärik, le marché de Noël a évolué à travers les siècles. Il ne fait pas exception cette année : plus éco-responsable, plus sobre en énergie, ancré dans toute la ville, conciliant vie quotidienne des Strasbourgeoises et des Strasbourgeois et visites de touristes. Les chantiers ont été nombreux. Nous travaillons en permanence en partenariat avec l'ensemble des acteurs et des actrices pour l'améliorer d'année en année.

C'est un temps fort dans la vie de notre cité pour les grands et les petits. Occasion de rencontres, de retrouvailles familiales ou amicales autour d'un vin chaud et de bredeles, c'est un temps convivial au-delà d'un simple moment commercial. C'est un rendez-vous de partage, chaleureux, qui nous tient à cœur et qu'on se réjouit de retrouver chaque année. Le marché de Noël est une magnifique vitrine de nos traditions, nos savoir-faire, notre gastronomie, nos artisans. Ces 300 exposant-es participent à la magie de cet événement et à l'authenticité qui font la force de ce rendez-vous. C'est ce que nous souhaitons renforcer à l'avenir en favorisant encore davantage les produits régionaux et les talents locaux. Fidèle à ces traditions, notre marché de Noël est aussi un moment de solidarité. Le marché OFF, soutenu par les acteurs de l'économie sociale et solidaire, et le village du partage porté par les associations qui œuvrent au quotidien pour les solidarités, témoignent des valeurs d'entraide, de générosité, de protection qui font la fierté de notre ville. Stands associatifs, moments débats, sensibilisation à la consommation responsable, restauration solidaire... Comme chaque année, la programmation sera riche et engagée.

Un des enjeux forts depuis plusieurs années est la contribution des Strasbourgeoises et des Strasbourgeois à ce mois de festivités. C'est une première : un jury citoyen tiré au sort a été constitué pour formuler des propositions d'évolution qui seront prises en compte pour les éditions 2023 et les suivantes. Retrouver le sens du partage, renouer les liens, mettre en valeur les richesses de notre territoire, de notre patrimoine, partager nos traditions en s'ouvrant sur le monde, voilà une belle feuille de route pour les prochaines années. Pour l'heure, 2022 touche à son terme et il est temps pour nous toutes et tous de vous souhaiter une très belle fin d'année et nos meilleurs vœux pour 2023. ●

LE GROUPE DES ÉLU·ES
STRASBOURG ÉCOLOGISTE ET CITOYENNE

GROUPE DE 42 ÉLU·ES
FACEBOOK ET TWITTER : @ELUESSEEC
SITE INTERNET : WWW.ELUS-SEEC.EU


STRASBOURG
ÉCOLOGISTE & CITOYENNE

**POUR LA JUSTICE SOCIALE ET L'ÉCOLOGIE POPULAIRE
GROUPE DES ÉLU.E.S COMMUNISTES ET CITOYEN.NE.S**

Pour que vivent les communes !

La commune est l'échelon le plus proche des citoyen·ne·s. Pilier de la République depuis la Révolution française, elle est un véritable lieu d'expérimentation de la démocratie populaire. Elle est au service de la cité et de ses habitant·e·s afin de leur permettre d'agir et d'inventer la ville de demain. Elle doit donc avoir à sa disposition tous les leviers nécessaires pour que l'exercice démocratique soit le plus complet possible.

En s'attaquant aux communes, à leurs compétences, leurs personnels et leurs moyens, les gouvernements néolibéraux abîment l'édifice républicain pour qu'il serve les intérêts capitalistes plutôt que ceux du plus grand nombre. Elles subissent de plein fouet l'augmentation des coûts de l'énergie mais aussi des attaques répétées : baisses de dotations de l'État, transferts de compétences sans compensation et perte d'autonomie fiscale avec la fin de la taxe d'habitation.

Les contraintes lourdes qui pèsent sur les collectivités vont sérieusement entamer leur capacité à répondre aux besoins et aux aspirations populaires. Le gouvernement impose ainsi aux communes une austérité qui empêche la mise en œuvre des choix faits localement par les électeur·trice·s. C'est un déni de démocratie. L'abstention et la démobilisation risquent d'en sortir renforcées.

Les élu·e·s communistes veulent exprimer leur attachement à la commune, lieu de souveraineté populaire, et à sa libre administration.

À Strasbourg, le choix majoritaire s'est porté sur une politique sociale et écologique et notre responsabilité est de la mener à bien. En privant les communes de moyens et en les laissant seules face aux conséquences de l'inflation, la possibilité de mener des politiques ambitieuses est entravée.

Pour les élu·e·s communistes, 2023 se devra d'être une année de combat. Reprenons le pouvoir à l'échelon municipal et faisons de nos communes des espaces de résistance et de solidarité face aux rouleau-compresseur néolibéral. C'est le vœu que nous formulons en cette fin d'année.

Belles fêtes à toutes et à tous. ●

HÜLLIYA TURAN – PRÉSIDENTE

AURÉLIE BONNAREL, JORIS CASTIGLIONE, YASMINA CHADLI,
ARIANE HENRY

Contact : 06 74 98 24 31

Facebook : Pour la justice sociale et l'écologie populaire

Twitter : @EluesJSEP

FAIRE ENSEMBLE STRASBOURG – ÉLU.E.S SOCIALISTES ET RÉPUBLICAINS

Strasbourg, territoire d'attractivité économique ?

Strasbourg a connu ces dernières années une croissance en matière de développement et de création d'entreprises. Cette dynamique a généré des créations d'emplois en inscrivant le territoire de l'Eurométropole comme faisant référence en matière de développement économique et d'innovation.

L'attractivité d'un territoire ne se décrète pas, elle se construit en impliquant tous les acteurs et en partageant une même ambition et stratégie.

Stigmatiser les entreprises, rejeter les nouvelles technologies et prôner la décroissance comme le font certains au sein de l'exécutif municipal fait perdre confiance aux acteurs économiques ; ils hésitent, ne se sentent pas ou plus soutenus, ne créent pas d'emplois et finissent par regarder ailleurs. Notre territoire ne peut se le permettre ! Chacun le sait, dans le tourbillon du monde, toute perte de confiance entraîne nécessairement un fléchissement de l'emploi local et une perte de richesse pour la ville.

L'activité économique à Strasbourg résiste toujours, mais les inquiétudes montent.

Après Adidas et ses 140 emplois, l'annonce de la fermeture du site de production brassicole Heineken avec 220 emplois sonne comme une nouvelle alerte.

Nous sommes inquiets ! Nous pensons aux salariés et à leurs familles touchées directement ; Ils ont tout notre soutien. L'indignation légitime doit faire place à l'action !

Chaque jour l'action d'autres métropoles comme les actions passées par les anciennes équipes démontrent qu'en matière économique il n'y a pas de fatalisme. Il faut anticiper les problématiques, construire un dialogue permanent et en proximité entre l'Eurométropole de Strasbourg et les entreprises du territoire. Trouver des solutions ensemble. Cette méthode du « gagnant gagnant » a été au cœur de l'action économique passée de l'Eurométropole. La clarté des objectifs et ambitions d'hier ont fait place à la confusion et à l'absence de stratégie partagée. En l'absence de réaction, d'une feuille de route, le retard et le déclassement de Strasbourg et de son territoire pourrait être durable et les conséquences seraient terribles d'abord pour nos concitoyens. ●

CATHERINE TRAUTMANN – PRÉSIDENTE DU GROUPE

CAROLINE BARRIERE, CÉLINE GEISSMANN, DOMINIQUE MASTELLI,
ANNE-PERNELLE RICHARDOT

Contact – Courriel : faire-ensemble@strasbourg.eu

Les dates de réunions du conseil municipal → Le conseil municipal se réunira le lundi 12 décembre 2022 à 12h30,

STRASBOURG ENSEMBLE – RENAISSANCE, MODEM,
HORIZONS ET SOCIÉTÉ CIVILE

Après Huawei, Adidas... Heineken : la politique anti-attractivité de la majorité EELV est une impasse

Depuis 2020, la municipalité EELV radicale a mené une **politique de refus de l'attractivité** économique et fait intentionnellement fuir les entreprises, dans une **logique décroissante**. Cette politique de désindustrialisation et de repoussoir des entreprises est une **catastrophe sociale**, doublée d'une **aberration écologique**.

Les épisodes d'une mauvaise série se suivent et se ressemblent : après le renoncement de Huawei à installer son usine amirale en France dans l'Eurométropole, le départ du siège d'Adidas France et ses 150 emplois, le déménagement d'Heppner en dehors de Strasbourg, c'est désormais Heineken et ses 250 emplois qui vont quitter l'Eurométropole.

Difficile de croire au hasard, cette série noire est bien le **résultat d'une politique menée par la majorité EELV : une politique anti-entreprise dans une logique de décroissance** et de casse sociale. Car chaque entreprise qui part, c'est du **chômage supplémentaire dans une ville où le taux de pauvreté est déjà énorme (26%)**. **Chaque entreprise qui part, c'est moins de financement pour la solidarité locale, pour la culture, les services publics.**

Comment financer nos musées et l'ensemble de nos services publics sans dynamique économique ? Comment financer la transition écologique, les transports publics sans les entreprises qui paient des impôts locaux ? Le contribuable qui a vu ses impôts locaux augmenter de 25% depuis le début du mandat a bon dos.

Délocaliser l'industrie, c'est contribuer à **l'augmentation des émissions de carbone** par le transport routier : **produire local est un enjeu écologique**. Chaque départ d'entreprise est un coup porté au climat.

Cette spirale délétère de la décroissance est une impasse politique, économique, sociale et environnementale. Nous continuerons de porter une autre vision de l'écologie à Strasbourg. ●

ALAIN FONTANEL, REBECCA BREITMAN, PIERRE JAKUBOWICZ
CHRISTEL KOHLER, NICOLAS MATT, JAMILA MAYIMA

Contact : strasbourgensemble@gmail.com

UN NOUVEAU SOUFFLE POUR STRASBOURG – LR ET SOCIÉTÉ CIVILE

Subvention à la mosquée Eyyub Sultan : la justice donne raison à nos objections

La municipalité a défrayé la chronique l'an dernier en voulant accorder une subvention de 2,5M d'euros à la mosquée Eyyub Sultan.

Lors des débats en conseil municipal, notre groupe Les Républicains a été le seul à clairement s'engager contre cette délibération tronquée. Nous avons été les seuls à retenir le point au conseil municipal, les seuls à voter contre cette délibération, les seuls à déposer un recours devant le tribunal administratif pour demander son annulation.

Soyons clairs : chacun a le droit de prier dans un lieu de culte.

Mais dans ce cas précis, la maire a tenté de financer cette mosquée sans respecter les règles en place : l'association n'était pas en mesure de fournir un plan de financement clair et cette demande de subvention est intervenue après le début des travaux, ce qui n'est pas possible à Strasbourg.

Malgré cela, la maire a choisi de maintenir coûte que coûte sa décision et a commis une faute tant morale que politique en outrepassant le droit.

Nous avons donc saisi le tribunal administratif pour faire annuler cette délibération. C'est une première.

La justice nous a aujourd'hui donné raison en reconnaissant l'illégalité de la décision prise par la maire de Strasbourg.

Nous déplorons cette situation. D'une part, **il est regrettable que la maire de Strasbourg soit sourde aux avertissements de son opposition.**

D'autre part, **il est regrettable que, par idéologie, la maire de Strasbourg ait cru possible de s'affranchir de toutes les règles en place.** La maire de Strasbourg semble régulièrement l'oublier, et il est déplorable que nous soyons obligés de passer par la justice pour le lui rappeler.

Les errements de la maire ont porté un coup sévère à l'image de notre ville au niveau national. Cela a également eu des répercussions sur de nombreux musulmans strasbourgeois en rien responsables de cette polémique.

Nous demandons à la maire de Strasbourg et à son premier adjoint de prendre en compte l'avis des élus et des citoyens strasbourgeois. Pour rappel, ils étaient 79 % à s'opposer à une telle subvention selon un sondage publié par l'Ifop. **Cela mérite d'être entendu.** ●

JEAN-PHILIPPE VETTER, PRÉSIDENT DU GROUPE LR ET SOCIÉTÉ CIVILE
PASCAL MANGIN, JEAN-PHILIPPE MAURER, ISABELLE MEYER, ELSA SCHALCK

À partir du 25 novembre

PARTAGEONS LA MAGIE

Décorons nos maisons, nos fenêtres, nos sapins
avec le flocon de Strasbourg Capitale de Noël.



Téléchargez le tutoriel du flocon
à confectionner vous-même sur
noel.strasbourg.eu/mon-noel-flocon

© 2015 Strasbourg Capitale de Noël