

# EUROMÉTROPOLE

MAGAZINE

33 COMMUNES, UN TERRITOIRE, UN JOURNAL • N°25 NOVEMBRE-DÉCEMBRE 2019

*actuelles* p8

La qualité de l'air s'améliore

*territoires* p12

Démolition aux Hironnelles

*europolitist* p22

Envie rénove le matériel de santé

MOBILITÉS DOUCES  
EN CROISSANCE





GRUPE SPIRIT

# DÉCOUVREZ NOS OPÉRATIONS DANS L'EUROMÉTROPOLE DE STRASBOURG



En savoir plus sur  
[spirit-immobilier.fr](http://spirit-immobilier.fr)

0 800 086 086

Service & appel  
gratuits

LE NON-RÉSPÉCT DES ENGAGEMENTS ENTRAÎNE LA PERTE DES BÉNÉFICES FISCAUX. (1) La résidence étant située dans un quartier ANRU, les acquéreurs d'une résidence principale pourront bénéficier d'un taux de TVA réduit à 5,5 %, sous condition de répondre aux critères d'éligibilité et sous réserve que le prix de vente n'exécède pas le plafond en vigueur. Illustrations non contractuelles. 09/2019.

# SOMMAIRE



## les 33 communes de l'Eurométropole

Achenheim  
Breuschwickersheim  
Bischheim  
Blaesheim  
Eckbolsheim  
Eckwersheim  
Entzheim  
Eschau  
Fegersheim  
Geispolsheim  
Hangenbieten  
Hoenheim  
Holtzheim  
Illkirch-Graffenstaden  
Kolbsheim  
Lampertheim  
La Wantzenau  
Lipsheim  
Lingolsheim  
Mittelhausbergen  
Mundolsheim  
Niederhausbergen  
Oberhausbergen  
Oberschaeffolsheim  
Osthoffen  
Ostwald  
Plobsheim  
Reichstett  
Schiltigheim  
Souffelweyersheim  
Strasbourg  
Vendenheim  
Wolfisheim



J.-F. Badias

## ACTUELLES

La qualité de l'air s'améliore, les travaux de la rocade sud avancent, des logements vacants reviennent sur le marché et nos athlètes se préparent pour Tokyo.

## TERRITOIRES

Démolition de deux immeubles à Lingolsheim, chantier nature à Eschau, fin de la ZAC à l'Espace européen de l'entreprise à Schiltigheim, début de la rénovation urbaine à Illkirch.



G. Engel



J. Dorkel

## DOSSIER

### Les mobilités douces gagnent du terrain

La dernière enquête sur les déplacements met en lumière le recul de la voiture au profit de la marche à pied, du vélo et des transports en commun.

## EUROPTIMIST

Isis s'étend sur un deuxième bâtiment, le premier chantier du Relais 2D est lancé, Envie autonomie propose du matériel de santé rénové, les défenseurs de la biodiversité deviennent plus nombreux.



J. Dorkel

### PROCHAINE PARUTION D'EUROMÉTROPOLE MAGAZINE EN MAI 2020

**Directeur de la publication** Jean-François Lanneluc / **Rédacteur en chef** Thomas Calinon / **Rédactrice en chef adjointe** Stéphanie Peurière / **Rédaction** Sophie Cambra, Léa Davy, Véronique Kolb, Pascal Simonin, avec Lisette Gries, Jean de Miscalut, Tony Perrette / **Photos** Jérôme Dorkel, avec Jean-François Badias, Elyxandro Cegarra, Geneviève Engel, Abdesslam Mirdass, Frédéric Maigrot, Philippe Schalk, Philippe Stirnweiss / **Photo de Une** Jérôme Dorkel / **Traduction** Arobace  
**Création maquette** @scoopcommunication / **Mise en page** Ligne À Suivre, Pascal Koenig / **Impression** Maury Imprimeur / **Régie Publicitaire** SEDIP Alsace : 03 90 22 15 15 ; 06 80 84 32 00 ; [www.sedip.fr](http://www.sedip.fr) / **Tirage** 263 000 exemplaires / **Diffusion** Impact Média Pub / **Dépôt Légal** 4<sup>e</sup> trimestre 2019 Issn: 2428-2340

**Pour contacter la rédaction** - 03 68 98 68 76 - Eurométropole Magazine, 1 parc de l'Étoile, 67076 Strasbourg cedex  
**Pour s'abonner** - Vous déménagez et souhaitez garder l'e lien avec l'Eurométropole ? Pour vous abonner, envoyez-nous votre nouvelle adresse ainsi qu'un chèque de 12 euros à l'ordre du Trésor public / **Version audio gratuite** - Disponible auprès du Groupement des intellectuels, aveugles et amblyopes - 14a rue de Mulhouse, 67100 Strasbourg - 03 88 45 23 90 - [giaa.regionalsace@yahoo.fr](mailto:giaa.regionalsace@yahoo.fr)



Votre ville est plus verte avec  
les parkings Parcus  
et les bornes de  
recharge électrique.

Toutes les informations sur  
[www.parcus.com](http://www.parcus.com)

[www.parcus.com](http://www.parcus.com)

Dans les parkings Parcus, naturellement,  
vous avez la meilleure place.



Avec TER,  
décollez  
en deux temps  
trois mouvements !

**60 ALLERS-RETOURS QUOTIDIENS**

Entre 5h et 23h, jusqu'à 5 navettes par heure vous permettent de prendre votre vol  
en toute sérénité ! Et avec le billet combiné TER + CTS à 4,50 €, vous bénéficiez également  
de la libre circulation en tram et bus pendant 1h30.

[grandest.ter.sncf.com](http://grandest.ter.sncf.com) - [fluor.eu](http://fluor.eu)



TER - Grands - 10/2019 - Nombre de trains en jour de semaine

**Grand Est**  
Région d'Alsace - Champagne-Ardenne - Lorraine

**SNCF**

**fluor** Grand Est

# ALBUM

Retrouvez plus d'infos sur [strasbourg.eu](http://strasbourg.eu) et sur [f](#) [t](#) [i](#)

## Courir le marathon en équipe

**SPORT** Courir plus de 42 km paraît insurmontable ? Voilà pourquoi il est possible de le faire à plusieurs. Venu du Japon, le principe de l'Ekiden n'en finit plus de séduire les coureurs alsaciens. Organisée le 27 octobre par l'Association des courses de Strasbourg Europe, la 4<sup>e</sup> édition a réuni plus de 1200 athlètes répartis en 80 équipes de 4 et 152 équipes de 6.



## L'avenue de Normandie inaugurée

**URBANISME** L'avenue de Normandie, entièrement réaménagée pour 2,4 M€, a été inaugurée le 9 octobre dans le quartier strasbourgeois de la Meinau. Elle est maintenant dotée de voies de circulation séparées par un terre-plein central, de pistes cyclables, d'aménagements piétons et d'espaces végétalisés, ainsi que d'une voie de bus en site propre.

## Partager une bibliothèque

**INITIATIVE** La résidence Parenthèse, dans le quartier de la Ganzau à Strasbourg, a inauguré sa bibliothèque partagée le 17 octobre. Les 70 premiers livres ont été choisis par le parrain de cette initiative, l'écrivain Éric Genetet. Les résidents des 24 appartements pourront ainsi déposer et emprunter des ouvrages à leur guise.



## La transition en congrès

**ÉVÈNEMENT** Après le Havre en 2018, c'est à Strasbourg que s'est tenu, du 16 au 18 octobre, le 33<sup>e</sup> congrès Amorce, porté par le réseau d'information et d'accompagnement des collectivités sur les questions de gestion des déchets, de l'eau et des énergies. Le thème «La transition écologique, l'heure de vérité des territoires» a retenu l'attention de plus de 800 participants trois jours durant.

## Une chaudière plus écologique

**ENVIRONNEMENT** Depuis octobre, Blue Paper utilise une nouvelle chaudière à combustibles solides de récupération. La papeterie, installée au Port autonome de Strasbourg, peut y brûler ses déchets et ainsi réduire sa consommation de gaz. Cet investissement de 25 M€ a été soutenu par l'Agence de l'environnement et de la maîtrise de l'énergie (Ademe).

P. Stirnweis



J. Dorfel



A. Miras



J. Dorfel

## Une vélobox testée place Henri-Dunant

**AMÉNAGEMENT** Pour inciter toujours plus les habitants à se mettre au vélo, la collectivité table sur un système de mise à l'abri des bicyclettes. Le système vélobox permet de stationner son deux-roues dans un ensemble fermé à clé, le protégeant ainsi des dégradations et des vols. Testé place Henri-Dunant, près du quai Finkwiller à Strasbourg, le dispositif pourrait être étendu en cas de succès.

## Un mois de découvertes

**ARCHITECTURE** Le thème de la transition était au cœur des 19<sup>e</sup> Journées de l'Architecture du Rhin supérieur. Du 27 septembre au 31 octobre, près de 200 visites, conférences, démonstrations et débats ont eu lieu dans une vingtaine de ville de part et d'autre du Rhin. Une exposition sur les projets de l'Eurométropole était aussi présentée au Centre administratif.



## Le vélo fait salon

**EXPOSITION** Le vélo a envahi le parc des expositions du Wacken le temps d'un week-end. Les 28 et 29 septembre, amateurs et passionnés ont échangé sur les avancées technologiques, ont testé les modèles d'exposition et ont débattu du Plan national vélo, du recyclage, de la place du vélo dans la cité ou du développement touristique et de l'insertion. Le tout entre show BMX, piste d'essai, initiation au bike polo, parcours enfants mais aussi ateliers de réparation, de marquage et de sensibilisation à la sécurité routière.





Les contrôles de poids lourds sur la RN4 permettent de limiter les rejets de la circulation routière.

## La qualité de l'air s'améliore

Pour la quatrième année consécutive, l'Eurométropole et Atmo Grand Est ont présenté un point de situation de la pollution dans l'agglomération.

**S**elon un sondage de 2018, 51% des habitants de l'Eurométropole considèrent que la qualité de l'air se dégrade. Or, selon les mesures réalisées par Atmo Grand Est, la concentration de polluants dans l'air a baissé de 20 à 30% depuis quelques années.

Trois paramètres sont particulièrement observés : les oxydes d'azote, les particules fines et l'ozone. 58% des émissions d'oxydes d'azote proviennent du trafic routier. Sur l'ensemble de l'Eurométropole, elles ont diminué de 52% entre 2015 et 2017. Entre 37 et 52% des émissions de particules fines (selon leur taille) proviennent, elles, du chauffage au bois. Les particules inférieures à 2,5 micromètres ont baissé de 41% entre 2005 et 2017. Leur niveau de concentration se situe en-dessous des valeurs limites européennes,

mais (comme pour 80% de la population du Grand Est) au-dessus des lignes directrices de l'Organisation mondiale de la santé. Pour l'ozone, des pics de pollution sont toujours observés en période estivale.

L'Eurométropole met en avant des dispositifs très précis qui doivent contribuer à l'amélioration de la qualité de l'air. En 2019, cinq écoles ont par exemple participé à une démarche pilote afin de sensibiliser élèves, parents et enseignants à l'usage des modes actifs pour se rendre à l'école. Elles seront rejointes en 2020 par cinq nouvelles écoles. La lutte contre les passoires thermiques, le développement des mobilités durables (lire aussi pages 16 à 19) ou encore la circulation différenciée participent du même mouvement. ●

Jean de Miscault



**Énergie**

**1600 €** C'est l'aide maximale dont peut bénéficier le particulier qui change son vieux chauffage au bois. La mauvaise combustion est à l'origine de 52% des émissions de particules fines dans l'agglomération. C'est pourquoi l'Ademe et la collectivité accompagnent la transition énergétique avec une aide comprise entre 600 et 1600€.

**Plus d'infos**

[chauffageaubois.strasbourg.eu](http://chauffageaubois.strasbourg.eu)



## Les livres aussi ont plusieurs vies

Et si on se lançait le défi de ranger sa bibliothèque ? C'est le challenge solidaire que propose l'équipe de RecyclLivres fin novembre. Profitant de la Semaine de réduction des déchets et du statut de Capitale de l'économie sociale et solidaire délivré à Strasbourg pour 2019, la jeune société propose une collecte de livres solidaire. Pour y participer, rien de plus simple puisqu'il suffit d'apporter les ouvrages dont on ne veut plus dans un point de dépôt partenaire. Pour dix livres collectés, un euro sera reversé à l'association Lire & Faire lire, créée pour lutter contre l'illettrisme. En 2018, l'opération avait permis de collecter 3969 livres et de reverser 397 €. L'objectif affiché cette année est de doubler la donne. ● V.K.

Du 16 au 23 novembre au centre commercial Rivétoile ou liste des points de dépôt sur [www.point-livres.com](http://www.point-livres.com). Renseignements : 07 82 06 16 55 - [charlie.carle@recyclivres.com](mailto:charlie.carle@recyclivres.com)



J. Dorciel

## LA ROCADE SUD OUVRIRA FIN 2020

**D**ifficile de ne pas la voir. Sur les bords de Geispolsheim et de Fegersheim, la rocade sud avance à grand pas. L'ancien pont autoroutier le long de l'A35 est en cours de démolition, le terrassement entre les deux communes est achevé et la première couche de roulement sur le point d'être coulée.

Long de 3,4 kilomètres et fort de quatre ouvrages d'art, ce tronçon permettra à plus de 80 000 véhicules par jour de relier Fegersheim au droit de l'échangeur avec la départementale 1083 à l'autoroute A35 au niveau de son échangeur avec la départementale 400 à Geispolsheim. Destinée à faciliter les échanges entre la France et l'Allemagne en prolongeant le réseau routier entre le pont Pfimlin et l'A35, tout en délestent l'échan-

geur de la Vigie, il devrait également soulager la RN4 et la RN83 d'une partie de leur trafic d'ici l'automne 2020.

D'un coût de 60 millions d'euros, le projet imprime d'ores et déjà sa marque sur le paysage et s'est dévoilé au grand public mi-octobre, au cours de deux journées portes ouvertes. L'occasion d'en apprendre plus sur le volet environnemental du projet qui comprend 113 mesures d'accompagnement des travaux pour limiter, réduire et compenser leur impact, comme des clôtures d'isolement des zones chantier, la création de nouveaux passages sous l'A35 pour la petite faune ou encore la préservation de boisements et prairies qui abritent une large biodiversité. ●

Véronique Kolb



J.-F. Badias

## « LE NUMÉRIQUE PEUT BOOSTER LE LIEN SOCIAL »

**E**n septembre, le Conseil de développement a terminé par une table ronde son travail sur le lien social. Retour sur le sujet avec Anne-Marie Jean, sa co-présidente.

**En quoi la collectivité peut-elle agir sur le lien social, qui est en partie choisi par les individus ?**

Même si elle n'est pas à l'origine des relations qui se nouent entre habitants, collègues, citoyens, la collectivité peut encourager des initiatives visant à renforcer le lien social, soutenir des événements, comme la fête des voisins, ou être facilitateur, en proposant des outils comme le répertoire du tissu associatif que nous lui proposons de mettre en place. Elle peut également agir sur les liens de citoyenneté, en développant ou généralisant les dispositifs de démocratie participative, de concertation ou co-construction des projets, de budgets participatifs, etc.

**Les technologies numériques de communication constituent-elles un atout ou un frein au lien social ?**

Les deux ! Cela dépend de l'usage qu'on en fait. Quand, dans le tram, chacun se retrouve rivé le nez sur son smartphone, il n'est pas sûr que les relations humaines y gagnent. Mais le numérique peut s'avérer un vrai booster de lien social quand on l'utilise comme outil facilitateur de la mise en relation. Prenons notre préconisation n°14 « Développer le partage de proximité et les services aux habitants » : la création d'une plateforme d'échanges sur internet permettrait de simplifier la prise de contact entre les gens. ●

Propos recueillis par Stéphanie Peurière





## Un vade-mecum du logement social

Pour se lancer dans la course au logement social dans l'Eurométropole, il faut partir du bon pied et soigner son dossier. À travers un petit livret intitulé Ma demande de logement social sur l'Eurométropole de Strasbourg, coédité par la collectivité et l'Areal (qui regroupe les organismes HLM d'Alsace), les postulants à la location vont pouvoir s'informer sur les démarches à effectuer et visualiseront le parcours de leur demande, depuis son dépôt jusqu'à la signature du bail.

L'idée est clairement de faciliter la vie des usagers en leur donnant, en quelques pages, une somme d'informations qui étaient jusque-là souvent parcellaires et parfois incomplètes. Une démarche louable, puisqu'actuellement environ 23000 dossiers de demandes de logement sociaux sont recensés auprès des bailleurs dans l'Eurométropole de Strasbourg, alors que les attributions annuelles tournent autour de 4300 appartements. À titre d'information, l'attente moyenne pour l'obtention d'un logement est de treize mois. Autant dire qu'un dossier incomplet peut retarder encore le processus! ● P.S.

[Demandedelogement-alsace.fr](http://Demandedelogement-alsace.fr)

## DU SOUTIEN POUR NOS ATHLÈTES

Des benjamines de 19 ans, les nageuses Maureen Jenkins et Eve Planeix (Ballet nautique de Strasbourg, natation synchronisée) au vétéran sabreur Vincent Anstett (37 ans, Souffel escrime), quatorze athlètes licenciés dans des clubs du territoire sont aujourd'hui en passe de décrocher leur qualification pour les prochains Jeux olympiques d'été, qui auront lieu du 24 juillet au 9 août 2020 à Tokyo. En passe seulement, car si les modalités de sélection et les calendriers des différentes fédérations peuvent varier, en fonction notamment des autres échéances internationales, la plupart de nos sportifs devront attendre le deuxième trimestre de l'année prochaine pour savoir si oui ou non, ils pourront boucler leur valise pour vivre une aventure à nulle autre pareille.

La préparation de ces athlètes mérite, on s'en doute, un planning sans faille et libéré autant que faire se peut des contingences matérielles. Ces sportifs sont soit étudiants, soit pensionnaires de l'Institut national du sport, de l'expertise et de la performance (Insep),

soit engagés dans la vie professionnelle. Certains bénéficient du statut d'athlète de haut-niveau au sein de grandes entreprises, comme la SNCF. Pour sa part, l'Eurométropole de Strasbourg a décidé d'accorder à chacun une aide de 3000 euros, sans préjudice de leur participation finale ou pas. Parmi les heureux élus, un athlète paralympique, Jules Ribstein (ASPTT Strasbourg) pour qui les épreuves pourraient se dérouler entre le 25 août et le 6 septembre. Margaud Briswalter (canoë-kayak, Strasbourg eaux vives), blessée, devra probablement renoncer.

Les autres sportifs sont Vincent Anstett, Tom Seitz et Maxence Lambert (escrime, Souffel Escrime), Sara Balzer et Charlotte Lembach (escrime, SUC), Gwendal Bisch (plongeon, Team Strasbourg), Ismaël Souihli Bouzid et Clara Mallien (taekwondo, Eurométropole Strasbourg), Johnny Bur et Tatiana Debien (lutte, Olympia Schiltigheim), Maureen Jenkins et Eve Planeix (natation synchronisée, Ballet nautique de Strasbourg), Jules Ribstein (paratriathlon, ASPTT Strasbourg). ● Pascal Simonin



L'escrimeuse Charlotte Lembach espère décrocher sa participation aux JO de Tokyo.



## UN DISPOSITIF DE RÉOCCUPATION



Le programme de l'Eurométropole permet de remettre sur le marché locatif une centaine de logements par an.

F. Maigrot

Depuis trois ans, 230 logements ont été remis en location sur le territoire, grâce au programme « Mieux relouer mon logement vacant » et à un budget d'un peu moins de 300 000 €. La collectivité a identifié, via une recherche par foyers fiscaux, 3400 logements vacants, c'est-à-dire inoccupés depuis trois ans ou plus, dont 2000 à Strasbourg. Un questionnaire, transmis aux propriétaires concernés, a obtenu 30% de réponses. Leur profil ? Pas de grands groupes d'investisseurs mais plutôt des petits propriétaires, de plus de 60 ans et retraités, disposant de trois ou quatre logements maximum. Par

manque d'argent pour effectuer les rénovations nécessaires ou après une relation locative malheureuse qui les a échaudés, ils ont laissé leur bien en déshérence. En subvenant les rénovations, l'Eurométropole permet le retour sur le marché locatif d'une centaine de logements par an.

Il s'agit aussi de convaincre les propriétaires de conventionner leur bien en logement social, voire très social. La plateforme « Fac'IL », fonctionnelle début 2020, facilitera la mise en relation des propriétaires avec les ménages en difficulté. ●

Tony Perrette

## UNE CONVENTION POUR PLUS D'INCLUSION

L'Eurométropole de Strasbourg a signé, le 13 septembre dernier, sa troisième convention avec le Fonds d'insertion des personnes handicapées dans la fonction publique (FIPHFP). Cet engagement, accompagné d'une dotation de 856 000 € pour trois ans, permettra à la collectivité de

poursuivre ses efforts pour faciliter le travail des agents en situation de handicap. Le projet FALC (« facile à lire et à comprendre ») c'est-à-dire la transcription de documents en textes simplifiés afin d'être compris plus facilement par les personnes déficientes intellectuelles entre dans ce cadre. ● L.D.

## Renouvellement urbain, acte 2

Un milliard d'euros pour sept quartiers de l'Eurométropole. L'Agence nationale de la rénovation urbaine a signé une convention d'engagement avec l'État et l'Eurométropole, le 9 octobre dernier, pour officialiser le Nouveau programme national de renouvellement urbain (NPNRU). Celui-ci concerne les quartiers des Écrivains à Schiltigheim et Bischheim, Libermann à Illkirch-Graffenstaden, les Hironnelles à Lingolsheim et Haute-pierre, Cronembourg, Elsau et Neuhoef-Meinau à Strasbourg. Il permettra de démolir les immeubles les plus vétustes, de construire ou rénover des logements, d'aménager des espaces verts et des équipements publics. La mise en œuvre des projets du NPNRU, déjà soumis au processus de concertation avec les habitants et les associations, s'échelonneront entre 2019 et 2024.

## Des vols vers Barcelone

Volotea a annoncé la création, en avril 2020, d'une liaison aérienne entre l'aéroport de Strasbourg et Barcelone. La compagnie aérienne maintient également ses vols saisonniers vers Marrakech et Lanzarote, qui reprendront en décembre 2019, et vers Palma de Majorque, dès avril 2020. « L'idée est de créer des liens entre les capitales régionales qui ne sont pas ou mal desservies », a expliqué Pierfrancesco Carino, directeur des ventes. Depuis son arrivée à l'aéroport de Strasbourg, en 2015, Volotea a triplé le nombre de ses passagers et emploie désormais 30 personnes.

[www.strasbourg.aeroport.fr](http://www.strasbourg.aeroport.fr)



F. Maigrot



Les 12 et 14 rue du Général de Gaulle abritaient 148 logements.



## Les Hirondelles croquées

Les derniers immeubles concernés par la vaste opération de réaménagement urbain du quartier prioritaire de Lingolsheim ont été démolis en septembre.

**P**our l'occasion, les habitants du quartier, des plus jeunes aux plus âgés, ont afflué par dizaines. En cette après-midi baignée de soleil, il est l'heure de procéder à la destruction des derniers immeubles, au 12-14 rue du Général de Gaulle à Lingolsheim. Cette phase de démolition concerne deux immeubles et 148 logements.

C'est la quatrième du genre depuis la signature du projet de renouvellement urbain en 2007. 72 logements ont été démolis en 2010 (7 rue des Hirondelles), 186 en 2013 (15-17 rue des Hirondelles) et 161 en 2018 (4-6-8 rue Jean-Monnet). Au total, ce sont donc 8 immeubles et 567 habitations qui ont disparu dans le quartier des Hirondelles (renommé Europe).

Celui-ci accueillait près de 1700 habitants, dont 1400 en logement social. Le programme de rénovation va revaloriser ce quartier prioritaire de la politique de la

ville et s'inscrit dans une logique de développement durable, d'amélioration des conditions de vie des habitants et de diversification des modes d'habitat. Le but : une meilleure harmonie urbaine et sociale.

### 63 millions d'euros d'investissement

« C'est une page d'histoire qui se tourne », commente, ému, un habitant. Plus de 200 logements privés à l'horizon 2020-2022 ainsi que 150 logements sociaux reconstruits par Ophéa (ex CUS Habitat) sont inscrits au programme de rénovation. Un centre médical verra aussi le jour dans ce quartier.

Plus de 75 % des matériaux détruits seront réutilisés, particulièrement les fenêtres. L'investissement total du projet de réaménagement urbain s'élève à 63 millions d'euros. À propos de la démolition du 12-14

rue du Général de Gaulle, l'enveloppe est de 5,5 M€ (1,3 M€ pour l'Eurométropole, 1,7 M€ pour Ophéa et 2,5 M€ pour l'Agence nationale pour la rénovation urbaine). ●

Tony Perrette



C'est la quatrième destruction depuis 2010.



## | VENDENHEIM | Le pont tournant en travaux

Dès le premier semestre 2020, l'Eurométropole et Voies navigables de France couperont l'accès au pont tournant de Vendenheim, qui enjambe le canal de la Marne au Rhin, pour plusieurs semaines de travaux. Ces derniers serviront à automatiser l'écluse, à installer un système de télégestion pour surveiller l'ouvrage et intervenir à distance et à rénover la voirie. Le budget s'élève à 750 000 euros.



## | ESCHAU | MAIN VERTE ET CŒUR À L'OUVRAGE POUR LE RIED NOIR

C'est le premier week-end de l'automne. L'atmosphère est humide, le ciel menaçant. Pourtant, personne ne rechigne à la tâche sur le site du Ried noir d'Eschau. Ils sont une trentaine de bénévoles – de tout âge – à œuvrer, les mains gantées. Certains ont même réservé leur journée depuis un moment.

«Je suis abonné au GEPMA (Groupe d'étude et de protection des mammifères d'Alsace) sur Facebook et, grâce aux algorithmes, cet événement m'a été suggéré», explique Aline, assistante administrative installée à Hoenheim. C'est la deuxième fois que je participe à un tel chantier. J'ai tout de suite bloqué la date. Ici, on a la sensation de faire un truc qui vaut la peine.»

Franziska est à ses côtés, fourche à la main. L'Autrichienne, qui vit à Eschau, a vu l'annonce sur l'un des panneaux de la commune. «C'est chouette de donner un coup de main, on ne voit pas le temps filer», apprécie la médecin généraliste qui participe au chantier du Conservatoire des sites alsaciens (CSA) pour la première fois.

Le Ried noir s'étale sur 1,5 hectare avec notamment deux mares. Ce terrain, qui appartenait aux Hospices civils de Stras-

bourg, se trouve au sud du ban d'Eschau. Si ce site est aujourd'hui la propriété de la commune, c'est le CSA qui en a la gestion depuis trois décennies. Deux chantiers y sont organisés chaque année, l'un mi-juin, l'autre fin septembre.

Il s'agit notamment de faucher les prairies, ratisser le foin ou encore entretenir les lisières. «Le but, c'est d'éviter l'invasion par la forêt», détaille Jean-Marc Bronner, conservateur bénévole du Ried noir.

La flore spécifique du lieu doit y être préservée, particulièrement l'iris de Sibérie et le carex, une plante emblématique du site car extrêmement rare en Alsace. De la même façon, une quinzaine d'espèces animales protégées (le triton crêté, des batraciens...) s'y reproduisent.

L'association locale Eschau nature, qui relaie la communication de l'événement auprès de ses sympathisants, participe aux deux chantiers annuels. «Il y a un rapprochement parmi les participants, on sent une prise de conscience par rapport aux enjeux de l'environnement», se réjouit le président Roger Schreiber. ●

Tony Perrette



## | SCHILTIGHEIM | Happy-end pour une ZAC

L'Espace européen de l'entreprise, à Schiltigheim, n'est désormais plus une zone d'aménagement concertée (ZAC). L'aménagement de cet espace, qui a débuté en 1991, est achevé. La taxe d'aménagement (anciennement taxe locale d'équipement) sera par conséquent réinstaurée. L'Espace accueille aujourd'hui plus de 550 entreprises, près de 11 000 salariés, mais également des institutions comme la Chambre des métiers d'Alsace ou l'École européenne de chimie.



Deux chantiers par an sont organisés afin de nettoyer le site protégé.





| HOLTZHEIM |

## En pointe pour les bio-déchets

Holtzheim est désormais « commune pilote » pour les bio-déchets. Une réunion publique menée par les services de l'Eurométropole a permis aux participants (nombreux) de prendre connaissance des expérimentations mises en place, qui consistent notamment dans la collecte à la source, à l'aide de seaux dédiés, des bio-déchets pour un retour au sol. Le but est de réduire le gaspillage et d'augmenter la quantité de déchets recyclés.



| ESCHAU |

## Croisements à l'Accroche

Après neuf mois de travaux, L'Accroche a ouvert ses portes le 4 novembre. Situé entre la mairie et l'école élémentaire, le bâtiment accueille désormais l'école municipale de musique et de danse, le relais d'assistants maternels et des permanences d'accueil sanitaire et social. Réhabilité pour un montant de 650 000 euros, cet ancien logement d'instituteurs se transforme ainsi en structure intergénérationnelle, où se croisent nourrissons et retraités, enfants et parents, musiciens et nounous.



| BISCHHEIM |

## 15 ans de PasSages

Depuis quinze ans, l'association PasSages œuvre pour le vivre-ensemble et le respect des différences. Son action auprès des plus jeunes se traduit notamment par un projet mené avec les élèves de CM2 des écoles de Bischheim afin de les amener à réfléchir sur ces valeurs. L'exposition « Toi + Moi = Nous », qui sera affichée du 5 au 24 novembre à la Cour des Boecklin, présentera une sélection des œuvres réalisées par les enfants. Ateliers, rencontres et conférence compléteront le programme de cet anniversaire.

Facebook: Association PasSages

## INONDATIONS: UNE LUTTE CONSTANTE

Il y a cent ans, l'Ill et la Bruche sortaient de leur lit après de fortes pluies, la fonte des neiges et une tempête fin décembre. Les inondations ont dévasté la région, faisant nombre de victimes et de dégâts matériels. Une crue jugée exceptionnelle, fort heureusement, mais qui a quand même été suivie d'autres d'ampleur conséquente le siècle passé. Pour parer à ces catastrophes naturelles, la collectivité s'active. Elle a mis en place une stratégie locale de gestion des risques d'inondation, ainsi qu'un plan de prévention à l'échelle de l'agglomération (en 2018) mais aussi de la Bruche (adopté tout récemment). Ces plans prohibent les constructions en zones inondables et préconisent l'aménagement et la protection des habitants vivant déjà dans ces mêmes zones.

L'Eurométropole va également lancer un plan de résilience du territoire, axé sur la culture du risque, la préparation à la gestion de crise et la diminution de la vulnérabilité des bâtiments existants en zones inondables. Une volonté forte renforcée par l'intégration de la compétence Gestion des milieux aquatiques et la prévention des inondations depuis début 2018 et l'entretien des digues du territoire. Pour compléter les archives et mieux documenter les sources d'études, un appel à témoins est lancé auprès des habitants de l'Eurométropole qui disposent de photos des inondations ou des repères de crues des débordements de l'Ill et de la Bruche de 1990. ● Véronique Kolb

### Renseignements et envoi de photos

[www.strasbourg.eu/eau-actions-projets](http://www.strasbourg.eu/eau-actions-projets)



En 1919, l'église Saint-Aloïse s'est retrouvée les pieds dans l'eau.



| ILLKIRCH |

## Les 75 ans de la Libération

En ce mois de novembre, Illkirch-Graffenstaden va célébrer comme il se doit le 75<sup>e</sup> anniversaire de sa libération. Quelques événements forts sont prévus, notamment une cérémonie commémorative, le 23 novembre (10h30) au monument aux morts, place du Général de Gaulle. En outre,

du 12 au 30 novembre, une exposition présentera une quarantaine de clichés retraçant la libération de la ville. Ces documents d'archives, émouvants et précieux, seront visibles dans le hall d'accueil de l'Hôtel de ville, où un film (réalisé en 1994 pour le 50<sup>e</sup> anniversaire) sera projeté tous les jours, à 11 et à 16h. Parmi les libérateurs, un Illkirchois, Marcel Christen, a donné son nom à une rue de la commune, ainsi baptisée en 2015. P.S.

## | ILLKIRCH |

**Deuxième salon du polar**

En quête d'Illkirch a bien l'intention de devenir un serial organisateur. Après une première édition qui a rassemblé près de 400 personnes, l'association récidive avec son salon du roman policier. Le lieu du crime ? La Vill'a, où se retrouveront une vingtaine d'auteurs régionaux de polar pour des rencontres et des séances de dédicaces. Roman ou réalité ? David Maitrot, lieutenant-colonel de gendarmerie, et Éric Schultz, libraire, donneront chacun une conférence autour de leur métier. En partenariat avec la médiathèque Sud, des animations pour la jeunesse seront proposées ainsi qu'un jeu-concours sous forme d'énigme à résoudre pendant la journée.

Dimanche 1<sup>er</sup> décembre, de 10 à 18h, à la Vill'a, rue Krafft. [www.lavill-a.com](http://www.lavill-a.com)  
[enquetediillkirchsa.wixsite.com/enquetediillkirch](http://enquetediillkirchsa.wixsite.com/enquetediillkirch)



## | OBERHAUSBERGEN |

**Un lieu pour les 6-11 ans**

Depuis la rentrée, les Explorateurs accueillent les activités périscolaires des enfants de 6 à 11 ans dans l'ancien centre de télécommunications réhabilité. En septembre 2020, les plus petits prendront possession de l'extension actuellement en construction.



## | ILLKIRCH |

**LIBERMANN ENTRE EN RÉNOVATION**

Le quartier Libermann, qui compte plus de 2300 habitants, est l'un des sept de l'Eurométropole concernés par le Nouveau plan national de rénovation urbaine (lire aussi page 11). D'ici 2026, 82 millions d'euros y seront investis afin de réhabiliter l'habitat et le quartier dans son ensemble. Les opérations de démolition et de reconstruction de quelque 130 logements débiteront dès 2020, 120 autres seront également requalifiés, 54 encore bénéficieront d'une rénovation énergétique.

Espaces verts et aménagements publics seront parallèlement reconfigurés afin de repenser les circulations et de favoriser le vivre-ensemble, tandis qu'une résidence de logements locatifs adaptés aux personnes âgées, une maison des services et un pôle Petite enfance seront créés. Première opération de ce programme, la restructuration-extension de l'école élémentaire Libermann sera effective en 2022. L'établissement, qui pourra à terme accueillir 500 élèves, intégrera notamment des locaux périscolaires, une salle polyvalente, un espace multi-sports et une restauration scolaire mutualisée avec le collège Nelson-Mandela. ● S.P.



## | LA WANTZENAU |

**UNE NOUVELLE LIAISON VERS LE NORD**

La rue des Vergers a été prolongée entre l'espace Jean-Claude Klein et la rue du Nord. Cette extension de 700 mètres, inaugurée en septembre et limitée à 30 km/h, a pour objectif de créer une nouvelle liaison routière vers le nord. Elle dessert le groupe scolaire et le quartier du Smartdorf, tous deux actuellement en construction, le centre technique et les équipements sportifs. La plantation d'une cinquantaine d'arbres est prévue ces prochains mois. La voirie sera à nouveau étendue jusqu'à la route de la Gravière en 2021/2022. Le montant total des travaux s'élève à 1,3 million d'euros. ● L.D.



## | SCHILTIGHEIM |

**Toujours prêts pour ricaner**

Aussi réguliers que des oiseaux migrateurs, les Scouts reviennent faire leur nid à Schiltigheim en hiver. Forte de 45 000 spectateurs à chaque édition, leur revue annuelle met à mal l'actualité locale, nationale, voire « intergalactique ». Installée à la Briqueterie (nouveau nom de la salle des fêtes) pendant deux mois avant d'écumer d'autres scènes régionales, la troupe de comédiens y proposera, en sketches et chansons, sa revue annuelle. Elle la promet « méchante, odieuse, malhonnête, injuste, polluante ». Les spectateurs sont prévenus.

Du 14 janvier au 16 février puis du 25 février au 20 mars, réservations sur [acte5.fr](http://acte5.fr)





## TRANSPORTS

# LES MOBILITÉS en mode « actif »

On se déplace davantage dans l'agglomération, et ce sont les modes doux qui y gagnent, marche à pied et bicyclette en tête.

**P**our mieux appréhender les pratiques en matière de mobilités, une enquête dite « ménages déplacements » a été réalisée par l'Agence de développement et d'urbanisme de l'agglomération strasbourgeoise avec l'appui méthodologique du Cerema. Financée par l'Euro-métropole, la Région Grand Est ainsi que l'État, elle actualise nos connaissances en matière de déplacements sur le territoire et alimente les choix à venir par une meilleure compréhension des enjeux. Réalisée sur le département auprès de 6312 personnes issues de 4900 ménages environ, cette enquête permet surtout de comparer les chiffres à ceux de 2009, année de la dernière enquête.

## 5,16 millions de km par jour

Et sans surprise, les résultats confortent l'engouement pour les modes doux avec un net recul de l'utilisation de la voiture au profit de la marche à pied, du vélo et des transports en commun. Les habitants de l'agglomération se déplacent environ 17% de fois plus qu'il y a 10 ans, parcourant ainsi 5,16 millions de km par jour. Les raisons n'ont pas trop changé : loisirs, achats et travail sont toujours en tête de classement, mais on note des évolutions. Ainsi les jeunes s'autonomisent davantage, les trentenaires bougent plus et les personnes âgées deviennent plus mobiles.

Des chiffres à mettre en corrélation avec l'augmentation des abonnements CTS (elle-même liée à la mise en place de la tarification solidaire) et au développement des infrastructures piétonnes et cyclables.

Concrètement, en 2019, on se déplace toujours majoritairement en voiture, mais moins qu'avant (-9 points). Des parts modales grignotées directement par la marche à pied (+3,5 points), le vélo (+3 points)

et les transports collectifs (+2,5 points). Plus d'un tiers des déplacements se fait désormais à pied. Pour moins d'un kilomètre, ce sont même deux tiers des déplacements (contre un sur deux en 2009).

Des résultats encourageants pour les collectivités qui entendent poursuivre sur la lancée et vérifier, à la prochaine enquête, les évolutions apportées par le Grenelle des mobilités.

“ **La marche concerne désormais un tiers des déplacements.** ”

## Des aménagements pour la marche et vélo

Cela confirme la bascule à l'œuvre depuis le tournant du siècle, notamment sur l'agglomération, où la voiture n'est désormais utilisée que pour un peu plus d'un déplacement sur trois, à l'instar de la marche. Cela n'est évidemment pas le fruit du hasard mais bien d'un travail de fond enclenché depuis les années 1980 et notamment la politique volontariste en faveur des transports en commun.

Avec ses 65 km de réseau commercial de tram, ses 36 lignes de bus et ses 450 000 voyages quotidiens, le réseau de la Compagnie des transports strasbourgeois affiche une efficacité qui n'est plus à démontrer. Pour autant, son développement se poursuit, pour répondre à une demande croissante. Et inciter les habitants à préférer les bus et les trams, notamment via de nouveaux services comme le transport à la demande (lire page 19), le renforcement des liens avec le réseau de bus départemental ou encore avec le train (augmentation des cadencements, possibilité pour les habitants de l'agglomération de prendre les TER du territoire avec l'abonnement Badgéo...). Mais ce n'est pas tout. Ces résultats récompensent aussi les efforts en faveur du vélo et de la marche. Avec 758 km d'itinéraires cyclables, la métropole a augmenté son réseau de plus de 150 km en dix ans,





●●● des places de stationnement ont été ouvertes dans les parkings en ouvrage (Sainte-Aurélie, Tanneurs...) et environ 14 000 arceaux supplémentaires ont été posés, ce qui a induit une augmentation de la pratique de près de 50% sur la période. La raison ? Le Plan vélo, voté en 2011, qui a permis de développer une offre de location et de poser les grandes lignes de Vélo Stras, un maillage d'« autoroutes » à vélo qui, à terme, offrira 130 km de voies dédiées. À ce jour, 6000 Vél'hop dont 250 à assistance électrique, certains avec cargo ou remorques, sièges enfants, tandem ou encore équipements pour personnes à mobilité réduite, sont utilisés au quotidien. On compte environ 2000 millions de journées de location par an. Un système de vélobox,



Le parc Vél'hop compte **6000** vélos, dont **250** à assistance électrique

pour répondre aux problèmes de vols, est actuellement testé dans le quartier gare et pourrait ensuite être étendu, tandis que des actions pour développer l'utilisation du vélo cargo sont prévues dès 2020. Côté marche à pied, la collectivité a instauré un Plan piéton, qui permet la création d'une Magistrale piétonne, entre la gare et la place du Marché de Neudorf. Les travaux rues du 22-Novembre et route du Polygone intègrent cette donnée.

Ainsi, les politiques publiques liées à l'urgence climatique, l'aménagement du territoire, l'habitat et l'urbanisme, ainsi que l'évolution des modes de vies, influent lentement mais sûrement sur les habitudes de mobilité. Pour aller plus loin encore, le Plan d'actions des mobilités actives, adopté au printemps dernier, redéfinit les axes à mettre en œuvre pour favoriser encore



davantage marche et vélo. Car la voiture représente près des trois quarts des kilomètres parcourus quotidiennement concernant des déplacements de plus de cinq kilomètres, sur lesquels elle n'est encore que peu concurrencée, à l'exception des trajets entre grandes villes où le train joue un rôle important. C'est donc sur ces déplacements que se situent les enjeux. La mise en place d'une zone à faible émission, à l'horizon 2025 pour Strasbourg et 2030 pour l'agglomération, et les mesures d'accompagnement qui seront mises en place devraient logiquement renforcer la tendance actuelle.

La prochaine enquête sera menée en 2029. ●  
Véronique Kolb

● Le réseau cyclable a gagné plus de 150 kilomètres en 10 ans.

## FOCUS



J.-F. Badier

## La tarification des transports en commun à l'étude

Parce que la question de la gratuité des transports est un sujet d'actualité, un groupe de travail s'est penché sur la question pour évaluer les mesures envisageables ou non. « L'achat d'abonnements ou de billets couvre actuellement 47% des frais du trajet. La gratuité coûterait donc environ 70 millions d'euros par an, ce qui est difficilement conciliable avec le développement futur des infrastructures et des services. Or, c'est cela qu'attendent réellement les habitants de l'agglomération », ont expliqué les élus et les membres du Conseil de développement participant au groupe de travail.

*Plus qu'un accès gratuit, les usagers demandent plus de bus et de dessertes.* » Et une plus juste répartition aussi de la tarification solidaire, dont la grille va être entière revue pour élargir le public bénéficiaire.

Pour autant, une gratuité partielle et ciblée est toujours à l'étude, notamment pour les sorties scolaires et peut-être les moins de 12, 16 ou 18 ans. Les pics de pollution, eux, constitueront l'exception à la règle, avec la gratuité totale du réseau lors de la mise en place de la circulation différenciée et ce, dès la fin du mois de novembre. ● V.K.

# COLLECTIFS et à la demande

**P**our répondre à la demande, notamment en deuxième couronne, la Compagnie des transports strasbourgeois lance, dès le 14 novembre, un service de transport à la demande baptisé Flex'hop Z1. Treize communes se trouvent dans la zone d'expérimentation et seront donc desservies de 6h à minuit tous les jours par l'une des six navettes électriques mises en place.

Le principe est très simple : il suffit de commander son voyage via l'appli, le site de la CTS ou la centrale téléphonique gratuite, d'indiquer son arrêt de départ et d'arrivée, la date et l'horaire auquel on souhaite être transporté ainsi que le nombre de passagers... et l'informatique s'occupe du reste. Derrière l'écran, un algorithme conçu par la start-up Padam Mobility calcule le meilleur itinéraire possible. Le trajet peut varier depuis le moment de la réservation, qui est possible de 15 jours à 30 minutes avant le départ, au gré de la circulation et des

autres passagers emmenés. L'heure d'arrivée, elle, est garantie.

Au total, 80 stations sont desservies à Achenheim, Blaesheim, Breuschwickersheim, Entzheim, Fegersheim, Geispolsheim, Hangenbieten, Holtzheim, Kolbsheim, Lipsheim, Oberschaeffolsheim, Osthofen et Wolfisheim pour le moment. L'arrêt de La Vigie et quatre pôles multimodaux sont également desservis pour faire le lien avec le reste du réseau : Lingolsheim Alouettes et gare, Graffenstaden et Poteries. Le dispositif a vocation à être étendu à l'ensemble de l'agglomération par la suite.

Enfin, et c'est bon à savoir, le voyage est accessible avec un titre de transport CTS valide. Aucun surcoût n'est demandé, quel que soit le trajet. ● v.k.

## Plus d'infos

Centrale téléphonique : 0800 200 120  
cts-strasbourg.eu



J. Dorfel

Des places dans l'une des six navettes électriques pourront être réservées de 6h à minuit.

## Quatorze projets subventionnés par l'État

Lancé fin 2018 dans le cadre du Plan vélo national par le ministère de la Transition écologique, l'appel à projets « Fonds mobilités actives - continuités cyclables » a retenu quatorze dossiers eurométropolitains sur les 28 du Grand Est. La collectivité bénéficiera ainsi de

4,5 millions d'euros de subventions pour participer à l'adaptation et à l'extension des itinéraires cyclables, dont la création d'une passerelle sur le canal de la Bruche à Achenheim, d'un franchissement de l'Aar et du canal de la Marne au Rhin à Schiltigheim, d'un aménage-

ment à Plobsheim, d'une liaison le long des voies ferrées à Mundolsheim, d'une piste bidirectionnelle entre Lingolsheim et Holtzheim, de la continuité cyclable dans le centre d'Oberhausbergen ou entre la place de Haguenau et la rue Wodli à Strasbourg... ● v.k.



POLINA  
MIKHAYLOVA  
FONDATRICE KNOT.CITY

PARTAGEZ VOTRE PASSION  
D'ENTREPRENDRE

SEMAINE DE L'ENTREPRENEUR EUROPÉEN  
14 > 22 NOVEMBRE 2019

INSCRIVEZ-VOUS :  
[SEMAINE-ENTREPRENEUR.EU](http://SEMAINE-ENTREPRENEUR.EU)

startUp.connect  
les entrepreneurs au travail



## 200 KM DE SANTÉ

Avec trois nouveaux parcours en préparation, 26 Vitaboucle seront accessibles sur le territoire à la fin 2019.

### Quatre pionnières

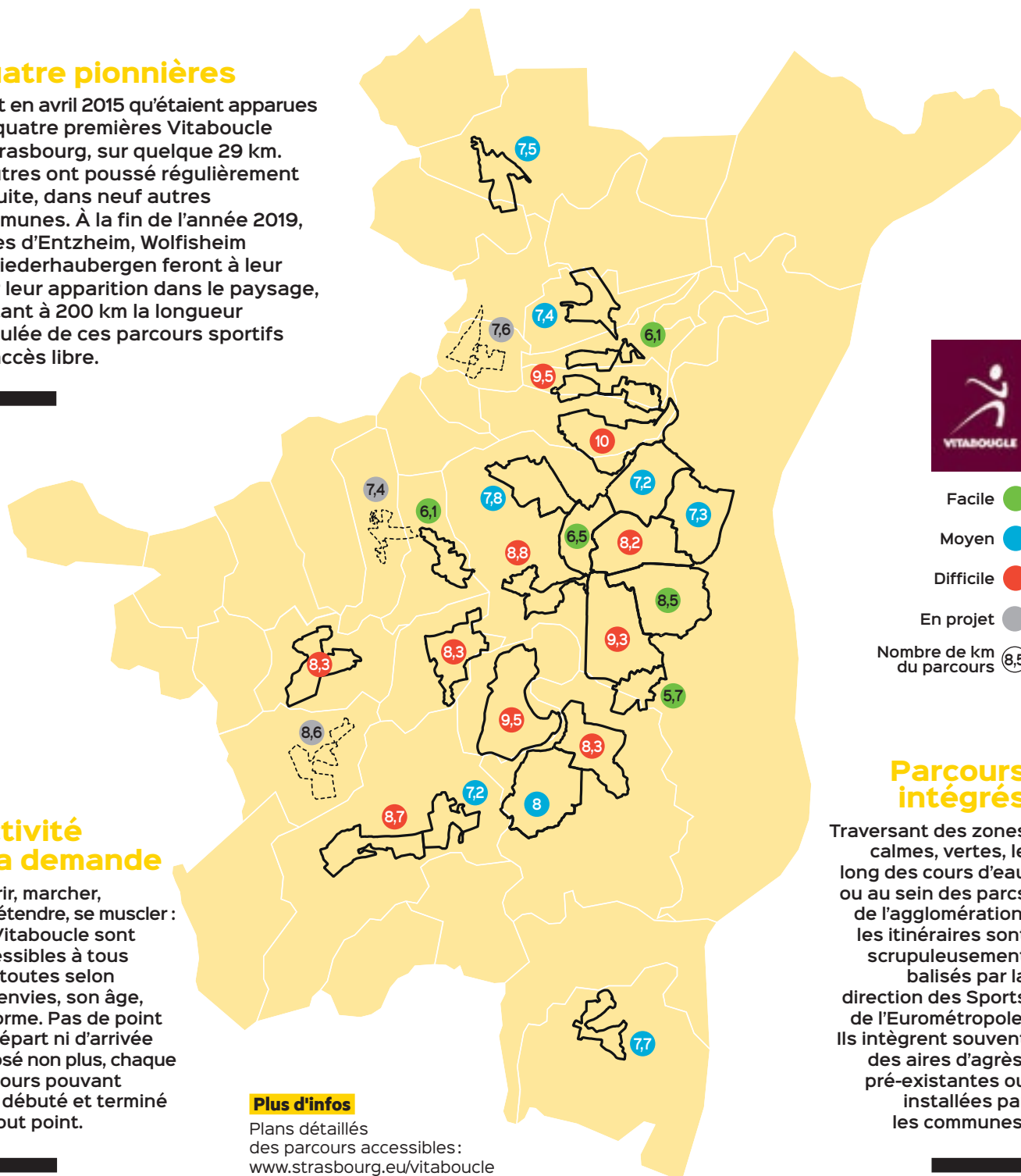
C'est en avril 2015 qu'étaient apparues les quatre premières Vitaboucle à Strasbourg, sur quelque 29 km. D'autres ont poussé régulièrement ensuite, dans neuf autres communes. À la fin de l'année 2019, celles d'Entzheim, Wolfisheim et Niederhaubergen feront à leur tour leur apparition dans le paysage, portant à 200 km la longueur cumulée de ces parcours sportifs en accès libre.

### Activité à la demande

Courir, marcher, se détendre, se muscler : les Vitaboucle sont accessibles à tous et à toutes selon ses envies, son âge, sa forme. Pas de point de départ ni d'arrivée imposé non plus, chaque parcours pouvant être débuté et terminé en tout point.

#### Plus d'infos

Plans détaillés des parcours accessibles : [www.strasbourg.eu/vitaboucle](http://www.strasbourg.eu/vitaboucle)



Facile 

Moyen 

Difficile 

En projet 

Nombre de km du parcours 

### Parcours intégrés

Traversant des zones calmes, vertes, le long des cours d'eau ou au sein des parcs de l'agglomération, les itinéraires sont scrupuleusement balisés par la direction des Sports de l'Eurométropole. Ils intègrent souvent des aires d'agrès, pré-existantes ou installées par les communes.



La rénovation des logements d'Ophéa à l'Esplanade est la première opération du Relais 2D.



E. Cegarra

## DES CHANTIERS ÉCO-RESPONSABLES grâce à Relais 2D

La toute jeune société coopérative se donne pour but d'accompagner les maîtres d'ouvrage, pour organiser la réduction de leurs déchets tout en favorisant l'insertion professionnelle de personnes éloignées de l'emploi.

**P**etite sœur de Relais chantiers, qui facilite depuis 2009 la gestion de la clause sociale inscrite dans les marchés publics (lire ci-dessous), la société coopérative d'intérêt collectif Relais 2D fait désormais figure de nouveau partenaire incontournable pour les travaux publics. Son objectif : aider les maîtres d'ouvrage à répondre à des clauses environnementales, tout en s'appuyant sur des dispositifs d'insertion dans l'emploi. Un pari utile, puisque le secteur du BTP est en recherche permanente de main d'œuvre tout en étant responsable de près des trois quarts des déchets produits en France, selon les chiffres de l'Ademe.

« Il y a une forte volonté partagée d'agir en faveur du développement durable et de l'emploi », se félicite Gilles Grosclaude, directeur de Relais 2D. Aux côtés des collectivités locales, siègent au sein

de cette coopérative des représentants des maîtres d'ouvrages, des partenaires économiques, des personnes ressources, des représentants des publics bénéficiaires (structures d'insertion) et des représentants des salariés. Le premier chantier à bénéficier de l'appui de Relais 2D est déjà en cours. Plus de 740 logements appartenant au bailleur social

Ophéa (ex-Cus Habitat) sont en cours de rénovation à l'Esplanade. « Relais 2D nous a aidés à trouver des partenaires capables de recycler et de réemployer des matériaux issus du chantier, comme les châssis de fenêtres », explique Julien Antoine, directeur régional de Bouygues bâtiment Grand Est, maître d'ouvrage sur cette réalisation. ● **Lisette Gries**

**À SAVOIR**

### Strasbourg, pionnière du BTP social

C'est dès 1989, avec les chantiers du tram, qu'une clause sociale a été introduite dans la commande publique, en proposant aux entreprises des conventions pour faciliter l'insertion professionnelle de personnes en difficulté. Une première en France, qui a abouti à une évolution de la loi, et qui a préfiguré le lancement de Relais chantiers. Aujourd'hui, la démarche portée par Relais 2D est à nouveau pionnière sur le territoire national.

# La « maison » des Nobel s'agrandit

L'Institut de science et d'ingénierie supramoléculaires a inauguré son deuxième bâtiment sur le campus de l'Esplanade.

Ils étaient quatre. Quatre Prix Nobel « strasbourgeois » pour inaugurer l'Isis 2, mercredi 10 octobre. Jean-Marie Lehn, celui par qui tout a commencé en 2002 lors de l'inauguration de l'Institut de science et d'ingénierie supramoléculaires (Isis) sur le campus de l'Esplanade, Martin Karplus, Jean-Pierre Sauvage, et le dernier arrivé, Richard Schrock, respectivement prix Nobel de chimie en 1987, 2013, 2016 et 2005, ainsi que Thomas Ebbesen, médaille d'or du CNRS 2019.

L'Isis, pôle d'excellence en chimie de la matière, effectue une recherche pluridisciplinaire aux interfaces entre la chimie, la physique et la biologie. La chimie supramoléculaire est à la source des avancées technologiques pour les industries chimiques et pharmaceutiques. La recherche en catalyse permet par exemple de réduire l'empreinte énergétique ou la production de déchets dans les processus industriels de fabrication de médicaments ou de matériaux de la vie courante.

Aujourd'hui, les travaux des 130 professeurs, chercheurs, ingénieurs, techniciens, doctorants ou post-doctorants de l'Isis trouvent des applications dans des domaines tels que les matériaux multifonctionnels, le stockage d'énergie, la thérapeutique ou la chimie verte.

Avec l'Isis 2, tout de verre vêtu et relié au premier bâtiment par deux passerelles, ils disposent de 3250 m<sup>2</sup> d'espaces nouveaux : deux laboratoires seniors, trois laboratoires juniors et trois nouvelles antennes industrielles.

Un tout nouveau datacenter est intégré au bâtiment : il héberge les serveurs mutualisés des laboratoires de recherche du site strasbourgeois. En hiver, le datacenter d'Isis 2 récupère la chaleur des machines et la réinjecte dans les systèmes de chauffage du bâtiment ; en été, elles sont refroidies par géothermie. Ce qui a permis à l'équipement de recevoir le prix 2019 du Code of conduct pour datacenters, remis par la Commission européenne. ● Jean de Miscault



P. Stirrweiss

## Une maison pour l'Université

Situé à l'angle de la place du Foin et de la rue Pierre-Montet, la maison des personnels de l'Université a été inaugurée le 20 septembre. Financé par l'État dans le cadre du plan Campus, le bâtiment, qui se répartit sur 1400 m<sup>2</sup> et sept niveaux, abritera les activités du Service pour la promotion de l'action sociale de l'Université et celles du Comité d'action et d'entraide sociales du CNRS. Il accueillera aussi les sessions organisées par le service de la formation continue et proposera des espaces de convivialité aux quelque 5000 personnels enseignants, techniques et administratif de l'Université. Il est le premier bâtiment à ossature bois de l'enseignement supérieur en France.

## Direction Boston pour cinq start-up

Depuis juin dernier, cinq start-up strasbourgeoises du domaine médical ont bénéficié d'un programme intensif et expérimental doté d'une enveloppe globale de 40 000 € financée par l'Eurométropole de Strasbourg. C'est la première fois que la collectivité s'investit autant à l'international pour soutenir les entreprises de son territoire. Pendant trois mois, des professionnels ont décortiqué leurs innovations et leurs business modèles pour l'adapter aux standards du marché américain. Les chefs d'entreprise de Defymed, Dianasic, SC Medica, Fizimed et Visible Patient avaient rendez-vous trois fois par semaine avec leur « coach ». Un séjour d'une dizaine de jours à Boston a bouclé ce programme d'accélération. Les entrepreneurs ont pu y rencontrer de gros acteurs du domaine de la santé.



Isis 2 intègre cinq nouveaux laboratoires.



## LA RÉGIE FAIT DU NEUF AVEC DU VIEUX

Des fauteuils vintage, des meubles anciens, des pieds de table de vieilles machines à coudre... Pour ses nouveaux locaux situés sur l'Espace européen de l'entreprise de Schiltigheim, la Régie des écrivains, entreprise d'insertion, a chiné son mobilier chez Emmaüs... Une autre entreprise d'insertion. « Nous voulions montrer que la récup, ça peut être beau, s'enthousiasme Agnès Guth, directrice de la régie, et surtout proposer de meilleures conditions de travail et un cadre agréable. » Le bâtiment de 1400 m<sup>2</sup>, entièrement réaménagé pour 250 000€, a été divisé entre les activités de propreté, des espaces verts et de balayage. Il comprend des locaux techniques, des bureaux, une salle de réunion, une salle à manger, une cuisine équipée et une salle de repos. « C'était une demande des équipes. Le travail, assez physique, commence tôt le matin. Cela leur fait du bien de faire une sieste pendant leur pause », reprend Agnès Guth. « On est vraiment contents, avant les locaux étaient plus petits », témoigne Ramil Zejnulahi, membre d'une équipe de balayage qui s'occupe, entre autres, des arrêts de la ligne E du tram. La régie conserve son siège dans le quartier des Écrivains et développe déjà de nouveaux projets. L'entreprise, qui emploie 150 personnes, recherche d'ailleurs un terrain agricole d'un hectare. ● L.D.

### Plus d'infos sur

[www.regiedesecrivains.com](http://www.regiedesecrivains.com)

## QUINZE NOUVEAUX SIGNATAIRES POUR LA BIODIVERSITÉ



C'est au golf de la Wantzenau, lui-même membre du dispositif depuis six ans, que les quinze nouveaux signataires de la charte Tous unis pour plus de biodiversité se sont retrouvés mercredi 25 septembre pour parapher le document éponyme. L'occasion de se rencontrer et d'échanger, mais aussi de profiter des retours d'expérience des uns et des autres pour améliorer encore les pratiques.

La démarche, en effet, se veut collégiale et émulative. Lancée en 2012 par l'Eurométropole, elle propose aux acteurs du territoire gestionnaires d'espaces de nature d'adhérer à une charte commune visant à favoriser le maintien ou le retour d'espaces faunistiques

ou végétaux. Pour cela, chaque signataire s'engage à mener au moins six des treize actions proposées, comme abandonner les produits chimiques, installer un composteur, réduire les tontes, l'arrosage ou la pollution lumineuse, planter des essences locales ou encore créer des mares, des façades végétalisées ou des refuges à insectes, oiseaux ou chauve-souris.

Avec les quinze nouveaux signataires, la charte est désormais forte de plus d'une centaine de collectivités, entreprises ou associations engagées. Et d'ici la fin de l'année, les 33 communes de l'Eurométropole en feront intégralement partie. ●

Véronique Kolb

## Un pas de plus pour le Technoparc

La région Grand Est et l'Eurométropole ont signé en octobre une convention pour acquérir et réhabiliter les anciens bâtiments Blum et ORL, situés sur le site des Hospices de Strasbourg. Ces derniers feront partie du Technoparc, un espace dédié aux entreprises innovantes du secteur des technologies médicales et du numérique, qui comprendra aussi 20 000 m<sup>2</sup> de constructions neuves. La rénovation des deux bâtiments anciens sera accompagnée de la création d'une extension et d'espaces paysagers. Les travaux, d'un montant total de 20 M€, débuteront en 2020.

[www.medtech-strasbourg.eu](http://www.medtech-strasbourg.eu)

## La logistique urbaine en péniche et vélo-cargo

En mai 2018, une plateforme fluviale avait été installée à Strasbourg, destinée à l'acheminement des matériaux pour les travaux du quai des Pêcheurs. Forts de cette expérience, l'Eurométropole et Voies navigables de France ont lancé en octobre un appel à projets afin de pérenniser la Fischerstaden pour des activités de logistique urbaine. L'opérateur lauréat, qui sera choisi en novembre, se verra attribuer l'usage exclusif du quai pour une durée de sept ans. Charge à lui de mettre en service une navette quotidienne par voie d'eau entre l'extérieur de Strasbourg et la plateforme, et d'organiser les rotations de vélos-cargos vers les différents points de livraison du centre-ville.

Documents de consultation disponibles sur [alsacemarchespublics.eu](http://alsacemarchespublics.eu)

## Réparation à domicile

Tout le monde n'a pas de vélociste à proximité pour entretenir ou réparer sa monture. François-Xavier Orel l'a bien compris et se déplace chez les particuliers et dans les entreprises de l'Eurométropole pour s'en charger. « Si besoin, je commande des pièces de rechange et je suis en train de constituer une flotte de vélos de courtoisie », détaille le créateur de l'entreprise Moving bike. Les rendez-vous se prennent via un site internet, qui indique les tarifs pratiqués, ou par téléphone. François-Xavier Orel espère développer Moving bike dans les villes alsaciennes et créer d'autres services comme l'hivernage de vélos ou une ligne « SOS pneus crevés » avec intervention dans l'heure.



François-Xavier Orel rénové aussi les vélos anciens.

J. Denker

## LE MATÉRIEL DE SANTÉ S'OFFRE UNE SECONDE JEUNESSE



L'équipement médical d'occasion coûte jusqu'à 70% moins cher que le neuf.

E. Cegarra

C'est un système dont tout le monde sort gagnant. Depuis plus d'un an, Envie autonomie collecte auprès de structures médicales et de particuliers du matériel de santé (fauteuils roulants manuels ou électriques, lits médicaux, déambulateurs, béquilles...) pour le rénover et le revendre à petit prix. De quoi éviter le gaspillage, créer des emplois en insertion et rendre accessible ce matériel, souvent coûteux et peu ou pas remboursé. Les produits - une fois réparés, contrôlés et aseptisés - rejoignent le catalogue virtuel d'Envie autonomie et bénéficient d'une garantie de dix ans, comme les produits neufs. « Et, surtout, ils sont tout de suite disponibles », intervient Amaury Grenot, directeur de la structure installée à Geispolsheim. Les fabricants demandent plusieurs mois de délai pour concevoir et livrer le matériel alors

que les patients en ont besoin immédiatement et que leurs pathologies évoluent parfois rapidement. » Pour conseiller au mieux le public et lui procurer un équipement adapté, Envie autonomie s'est associée à deux Centres d'information et de conseil en aides techniques. « Pour un fauteuil roulant par exemple, il faut prendre en compte la hauteur du dossier, la largeur et la profondeur de l'assise », détaille Maïtena Freiche, chargée de développement. Nous proposons aussi un service de maintenance, grâce aux compétences techniques acquises par les salariés, et de pièces détachées, prélevées sur du matériel ne pouvant être réparé. » Avec, là encore, de grosses économies à la clé pour les patients. ● Léa Davy

### Plus d'infos sur

[www.envieautonomie.org](http://www.envieautonomie.org); 03 88 10 04 38

## 30 ANS DE RECHERCHES INTERNATIONALES

Human Frontier Science Program (HFSP) fête ses 30 ans. Ce programme né à Strasbourg regroupe 15 pays à travers le monde et reste d'actualité, comme l'explique Guntram Bauer, directeur des affaires scientifiques et de la communication.

### Quel est l'objectif de l'HFSP ?

Notre objectif est toujours le même : encourager la recherche fondamentale dans le domaine des sciences de la vie, au-delà des frontières d'un thème scientifique et d'un pays. Nous consacrons un tiers de notre budget à de jeunes chercheurs, afin de les encourager à découvrir de nouvelles choses mais aussi d'autres pays et manières de travailler, pour gagner en expérience.

### Quels critères faut-il remplir pour être financé ?

La qualité du projet et son originalité, dans le sens où il souhaite ouvrir de nouveaux horizons dans la recherche scientifique, sont très importants. L'équipe doit aussi être interdisciplinaire et compter des chercheurs de différentes nationalités. Nous acceptons l'idée qu'un projet financé puisse échouer car il y a toujours un risque quand on explore quelque chose de nouveau.

### Avez-vous des exemples de projets réussis ?

Une équipe anglo-américaine a travaillé sur les chaînes de protéines des cellules. Leurs découvertes ont été utilisées pour créer un médicament contre le cancer de la peau, qui a été mis sur le marché en 2014. Les réussites sont nombreuses : 28 chercheurs soutenus par l'HFSP ont reçu un prix Nobel au cours des 30 dernières années. ● T.C.

### Plus d'infos sur

[www.hfsp.org](http://www.hfsp.org)





Avant de se lancer, Christian Artzner s'est formé sur trois continents.

J. Dorfel

## Une Perle bien alsacienne

Christian Artzner a relancé la marque créée en 1882 par son aïeul. Il emploie aujourd'hui sept personnes.

Cela a fait dix ans, à l'été, que Christian Artzner a engagé ce pari de relancer une marque, Perle, dont les dernières bouteilles avaient quitté les rayonnages en 1971. Une histoire de famille pour ce quadragénaire souriant, dont l'arrière-arrière-grand-père avait fondé la brasserie en 1882 à Schiltigheim, et dont la grand-tante Riquette (pour Frédérique) avait été à la fin des années 1920 la première femme ingénieur-brasseur de France. Mais avant de se lancer dans ce qui est bien l'aventure de sa vie, l'homme a pris le temps de se préparer. D'abord en apprenant le métier dans une école de brasseurs à Édimbourg, puis en travaillant en Écosse, au Nigéria et aux États-Unis. Trois continents, trois cultures différentes, mais une même passion commune pour la bière, « un breuvage universel », relève Christian Artzner, revenu en Alsace, certes pas les poches pleines,

mais la tête remplie de projets. La marque Perle n'existant plus, il la dépose et part à la recherche de financements. Aujourd'hui, il estime avoir réalisé plus d'un million d'euros d'investissements et sa petite entreprise installée à la Plaine des bouchers à Strasbourg emploie sept personnes pour une production de 4500 hectolitres par an. « Je suis un artisan brasseur, confie-t-il. Je m'occupe de la production, mon épouse, une Alsacienne rencontrée en Écosse, de la gestion et de l'administration. Tous les deux, on fait du commercial aussi. Je prendrai peut-être une ou deux personnes, à terme, pour étoffer l'équipe. Mais pour cela, il faudra que ça suive en production. L'ambition reste une croissance maîtrisée. » ●

Pascal Simonin

Plus d'infos sur [www.biere-perle.fr](http://www.biere-perle.fr)

## ÉLARGIR ET SOUTENIR LA LUTTE CONTRE LE DIABÈTE

Novembre sera un mois plein d'actualités pour le Centre européen d'étude du diabète (Ceed). Le 14, dans le cadre de la journée mondiale du diabète, une vaste campagne de dépistage gratuit sera organisée au Parlement européen. Ce sera aussi l'occasion de lancer un appel à dons annuel avec un accent tout particulier porté sur la prévention. La maladie, en effet, touche aujourd'hui près de 5 millions de Français et est le troisième facteur de mortalité précoce, juste derrière la pression artérielle et le tabagisme...

Mais ce n'est pas tout pour le centre d'excellence et d'innovation qui accueillera à l'Hôtel du Département, les 21 et 22 novembre, la troisième édition du congrès EuroDia Meeting. L'occasion d'échanger entre spécialistes autour des avancées en diabétologie, en présence notamment d'experts japonais, dans le cadre de la collaboration du Ceed et de la Tohoku University Graduate School of Medicine de Sendai. ● V.K.

Plus d'infos sur

[www.ceed-diabete.org](http://www.ceed-diabete.org)

## DOMAIN THERAPEUTICS MET LES BOUCHÉES DOUBLES

À l'aube de ses dix ans, Domain Therapeutics accélère sa croissance dans l'objectif d'atteindre une masse critique et de développer plus de projets. L'entreprise biopharmaceutique veut doubler ses effectifs d'ici deux ans en passant de 57 à une centaine de salariés. « Actuellement, nous ne pouvons pas répondre à toutes les sollicitations des laboratoires pharmaceutiques, détaille Pascal Neuville, directeur de la société installée à Illkirch. Nous allons aussi créer trois nouvelles sociétés dédiées à la recherche concernant l'immuno-oncologie, la maladie de Parkinson et le traitement des douleurs. » Domain Therapeutics a déjà réalisé une levée de fonds de 3,5 M€ auprès de Venture capital et espère convaincre d'autres investisseurs de lui accorder 30 M€ supplémentaires. ● L.D.

## UN PÔLE TERTIAIRE À HAUTEPIERRE

Trois immeubles de bureaux  
composent l'ensemble Racine.



P. Schalk

À Strasbourg, la construction d'un nouveau pôle tertiaire de 8500 m<sup>2</sup> n'est pas à proprement parler un événement. Mais elle devient notable lorsque les lieux se situent en zone franche urbaine au sein d'un quartier prioritaire de la politique de la ville. À HautePierre, plus exactement, en face du CHU et à proximité immédiate du tramway. Le groupe Duval est à l'origine de ce projet de trois immeubles de bureaux, baptisé Racine. Le premier bâtiment a été acquis par Locusem, la Banque des territoires et le fonds de co-investissements Anru. Il accueillera

des services, de jeunes entreprises en développement issues principalement de pépinières et une société d'ingénierie. La direction de territoire de la Ville et la mairie de quartier s'installeront, elles, dans le deuxième immeuble, où elle disposera d'un espace de 780 m<sup>2</sup>. Le projet devrait contribuer efficacement au développement économique du quartier, d'autant qu'il bénéficie d'une situation privilégiée en termes d'accessibilité et que les entreprises qui s'y installent profitent d'avantages liés à l'implantation à HautePierre. ● Pascal Simonin

### PETITE POUSSE DEVENUE GRANDE

En 1958, Paul Sauer reprenait la société Katterer, spécialisée dans le gros œuvre. Deux générations plus tard, la famille réussissait son pari « d'intégrer progressivement les différents métiers du BTP pour maîtriser l'ensemble d'un projet, de la conception à la réalisation ». Devenue entre-temps KS Group, l'entreprise compte aujourd'hui 18 filiales, spécialisées dans la métallerie, l'électricité, l'ingénierie, la formation,

l'aménagement intérieur ou encore les énergies renouvelables.

« Nous nous développons de plus en plus dans le tertiaire et l'industrie en proposant des projets clés en main », complète Jérôme Sauer, le petit-fils du fondateur. KS Group, installé à Bischheim et sur six autres sites en France, emploie 420 personnes et a réalisé un chiffre d'affaires de 150 M€ en 2018. ● L.D.

## Recrutements de surveillants de baignade

L'Eurométropole de Strasbourg, en partenariat avec le Pôle emploi et le Creps, développe une préparation aux métiers des activités aquatiques et de la natation. Il s'agit de permettre à des demandeurs d'emploi de l'Eurométropole d'accéder à une formation en vue de passer l'examen du Brevet national de sécurité et de sauvetage aquatique (BNSSA) et d'accéder à des fonctions de surveillants de baignade dès l'été 2020. La pénurie en maîtres-nageurs sauveteurs (MNS) et en BNSSA est importante sur le territoire national et se fait ressentir aussi sur le bassin d'emploi de l'Eurométropole. La collectivité a donc décidé d'avoir avec ses partenaires une action volontariste pour faire face aux difficultés de recrutement de ces personnels qualifiés. Les personnes intéressées doivent contacter le Creps de Strasbourg pour démarrer une formation dès début 2020.

Contact: Creps de Strasbourg,  
secrétariat des formations: 03 88 10 47 70  
[www.creps-strasbourg.sports.gouv.fr](http://www.creps-strasbourg.sports.gouv.fr)

## Almond s'implante à Strasbourg

Grâce à l'action conjointe de l'Agence d'attractivité de l'Alsace et de l'Eurométropole, la société d'audit et de conseil en cybersécurité Almond vient de s'implanter à Strasbourg. Elle y emploiera 15 collaborateurs en 2020. « Plusieurs arguments nous ont convaincus d'ouvrir une agence à Strasbourg: le dynamisme économique de la région Grand Est, notamment du secteur numérique, la présence de plusieurs écoles qui proposent, entre autres, des formations en cybersécurité et le positionnement central de Strasbourg, idéalement située entre l'Allemagne, la Suisse et le Luxembourg », explique Olivier Pantaléo, co-dirigeant d'Almond. Sa société emploie au total 140 personnes pour un chiffre d'affaires prévisionnel de 34 M€.



## Strasbourg Territoire de santé de Demain

GRUPE POUR UNE EUROMÉTROPOLE DE PROGRÈS

Suite à l'Appel à Manifestation d'Intérêt qui a eu lieu en 2017, un consortium inter-territorial entre acteurs institutionnels, de recherche et de la santé s'est créé incluant les plus grands acteurs de l'innovation et du soin. Ce consortium a défini les grandes lignes du projet de santé du territoire, mêlant problématiques urbaines et rurales, en lien avec la région du pays de Saverne.

### Strasbourg précurseur d'un nouveau modèle en santé

L'objectif de l'Appel à projet lancé par l'Etat est de détecter de nouvelles pratiques, quel que soit le domaine, sur l'échelle d'un territoire, afin qu'il puisse faire office de territoire d'expérimentation de modèles innovants. De par son positionnement et ses domaines clés, Strasbourg se différencie naturellement dans le domaine de la santé. Notre ambition est donc d'accélérer la diffusion des innovations dans le domaine large de la santé, au service d'une meilleure réponse aux besoins de la population, en tirant profit de tout le potentiel du numérique et des collaborations ouvertes. Notre excellence en matière de médecine, de pharmacie, de chimie et de recherche fait de notre territoire un pôle majeur de l'innovation médicale.

Cet appel fait suite aux diagnostics menés par les institutions de santé nationale et régionales (ARS, Conseil départemental, Eurométropole et Ville de Strasbourg, PETR du pays de Saverne, Plaine et Plateau) qui ont fait ressortir des problématiques propres à notre territoire : l'importance de la prévention des pathologies via l'alimentation, l'activité physique, l'environnement (au sens large), les conditions de travail et les rythmes de vie, la prédominance dans la région des affections dues à la vieillesse, au cancer, au diabète et à l'insuffisance cardiaque ou encore la diversité de l'accès au soin de proximité allant de zones densément dotées aux déserts médicaux.

Ce travail de plusieurs années a permis la création d'un schéma global de 34 actions en lien avec des porteurs de projets privés, associatifs et public. Tout cela a permis de déposer un dossier ambitieux dès le mois d'avril. Éminemment collectif, riche d'une stratégie capable de répondre aux attentes des citoyens et d'axer les solutions sur la prévention, ce schéma permet de faire de Strasbourg un territoire de référence nationale pour la Santé.

### Faire de Strasbourg un territoire de référence dans la santé.

Pour relever ces ambitions fortes le projet a été fondé sur 5 idées qui répondent à de premiers déploiements :

- Mobilisation des citoyens pour agir sur leurs déterminants de santé (ndlr : en santé publique, un déterminant est un facteur qui influence l'état de santé d'une population soit isolément, soit en association avec d'autres facteurs),
- Déployer une offre de lieux de santé de proximité en intégrant des innovations techniques (e-santé par exemple) et organisationnelles,
- Adapter l'organisation de la prise en charge par profil de risque des patients permettant une attention particulière sur les affections de longue durée (ALD) à forte prédominance (par exemple le diabète, le cancer ou l'insuffisance cardiaque),
- Mettre l'accent sur la création de valeur économique qui inclue le patient dans le cercle d'innovation (par exemple via un living lab, la maison sport santé, l'éducation thérapeutique du patient),
- Afin de sécuriser le déploiement efficace et durable, il est impératif de définir un accélérateur du changement qui lie fortement l'économie, le digital, la santé et la prévention.

Nous nous en réjouissons car l'ensemble de ces projets contribueront à améliorer le bien-être et la bonne santé de tous les habitants. Ce projet est en adéquation avec les politiques menées par la ville et la métropole. Nous voulons mieux repartir l'offre de soin, gagner en efficacité en s'appuyant sur les innovations technologiques, numériques et médicale. Le déploiement des nouvelles pratiques en amont d'un état de santé dégradé devra aussi diviser le nombre de non recours à la santé afin d'éviter les hospitalisations trop fréquentes ou les urgences surchargées.

**Mathieu Cahn,**  
Président du groupe « Pour Une Eurométropole de Progrès »

**Catherine Trautmann,**  
Vice-Présidente de l'Eurométropole

**Les élus du groupe « Pour une Eurométropole de Progrès » :**  
Syamak Agha Babaei ; Caroline Barriere ; Jean-Marie Beutel ; Françoise Bey ; Philippe Bies ; Jacques Bigot ; Françoise Buffet ; Béatrice Bulou ; Mathieu Cahn ; Martine Castellon ; Chantal Cutajar ; Nicole Dreyer ; Claude Froehly ; Maria-Fernanda Gabriel-Hanning ; Camille Gangloff ; Robert Herrmann ; Martine Jung ; Brigitte Lentz-Kiel ; Séverine Magdelaine ; Jean-Baptiste Mathieu ; Annick Neff ; Nathalie Jampoc Bertrand ; Serge Oehler ; Anne-Pernelle Richardot ; Roland Ries ; Patrick Roger ; Alain Saunier ; Michael Schmidt ; Catherine Trautmann ; Valérie Wackermann

**Contact:** PolePourUneEurometropoleDeProgres@strasbourg.eu

## Le maire, les communes, l'Eurométropole

**GROUPE POUR UNE EUROMÉTROPOLE POUR TOUS**

Dans quelques mois les électeurs de nos 33 communes seront appelés à élire leur maire au travers de leur conseil municipal. Tous, nouveaux élus ou anciens réélus, siégeront à la conférence des maires et au conseil de l'Eurométropole.

Les citoyens ne manqueront pas à cette occasion de réinterroger le rôle de leur maire dans leur commune et dans la gouvernance métropolitaine. Le maire a été, jusqu'à présent, relativement épargné dans le bashing ambiant des élus politiques. Il ou elle reste aux yeux de nos concitoyens la personnalité politique la mieux considérée. Du moins pour une immense majorité d'entre eux. Pas pour tous, hélas, puisque l'actualité nous fournit régulièrement des faits divers de maires agressés dans leur personne, leurs biens, leurs familles. Encore récemment des maires de notre Eurométropole ont été victimes de voies de faits inexcusables sur eux-mêmes et sur leurs familles.

Que cette pression conduise certains à renoncer à se présenter ou à se représenter et c'est notre démocratie elle-même qui est affaiblie. C'est aussi notre fonctionnement métropolitain qui risque d'être fragilisé car le maire a un rôle essentiel dans la gouvernance de notre intercommunalité.

Rappelons que l'Eurométropole ce sont 32 communes rassemblées autour de notre ville-centre. Ces 32 communes représentent 40% de la population, 70% du territoire. L'équilibre de notre communauté—pour reprendre le beau titre de notre ancienne CUS—passe par l'action conjuguée des maires et, pour les communes les plus grandes, des élus communautaires de tous bords.

C'est le maire qui participe aux grandes orientations de notre métropole notamment au travers de la conférence des maires, organe qui fonctionne depuis déjà longtemps chez nous et qu'un projet de loi du gouvernement envisage de rendre obligatoire dans tous les EPCI.

C'est le maire, qui par sa proximité du terrain, sa rencontre quotidienne avec les habitants de sa commune fait remonter à la métropole les problèmes et les attentes de ses concitoyens. Il est la voix de cette démocratie de proximité dont on redécouvre les vertus. Il est aussi la voix du pragmatisme du terrain qui vient heureusement compenser certaines visions parfois un peu idéologiques ou simplement utopiques venant de la ville-centre.

Mais, en sens inverse c'est aussi du maire que l'on attend, légitimement, qu'il présente à ses administrés la politique, les orientations, adoptées par l'Eurométropole. Les maires le font

généralement avec franchise et sincérité et savent résister à la « tentation de Bruxelles » à l'instar de ces gouvernements européens qui aux décisions difficiles ou impopulaires trouvent un refuge confortable derrière le paravent communautaire.

Souhaitons à notre Eurométropole qu'elle continue d'avoir des maires courageux, engagés et volontaires. Elle en aura encore besoin.

### **Le groupe « Pour une Eurométropole pour tous » présidé par René Schaal**

Eric Amiet, Christian Ball, Jacques Baur, Yves Bur, Vincent Debes, Eddie Erb, Martine Florent, Catherine Graef-Eckert, Christine Gugelmann, Jean-Luc Herzog, André Hetzel, Jean-Louis Hoerle, Jean Humann, Patrick Koch, Céleste Kreyer, Raymond Leipp, Michel Leopold, André Lobstein, Pierre Perrin, Thierry Schaal, René Schaal, Georges Schuler, Pierre Schwartz, Anne-Catherine Weber, Sébastien Zaegel

## De l'ambition pour le sport !

**GROUPE EN MARCHÉ**

Le sport de haut niveau assure le rayonnement eurométropolitain au niveau national et européen. Il constitue aussi la locomotive de nombreux clubs amateurs qui permettent l'insertion des habitants et renforcent l'esprit de quartier. Le Racing et la SIG, vitrines du sport de haut niveau sur notre territoire, doivent disposer d'infrastructures adaptées à leur envergure.

Tout comme le stade de la Meinau, le projet de SIG Arena niché au cœur du nouveau quartier d'affaires internationales, répond à cette exigence. Fort de ses 8000 places, d'équipements sportifs modernes et de nouvelles surfaces commerciales, il permettra de rivaliser au sommet, tout en enrichissant le Wacken d'une infrastructure à la hauteur des ambitions sportives de notre collectivité.

Cette ambition bénéficie du soutien de nombreux acteurs locaux. L'Eurométropole se doit d'être au rendez-vous en assumant sa part du risque financier afin de développer le sport de haut niveau et le sport amateur sur tout le territoire.

**Contact:** strasbourgensemble@strasbourg.eu / 03 68 98 63 72



## Six années de conviction et de ténacité!

GRUPE ÉCOLOGISTES ET CITOYENS

Le dérèglement climatique n'est ni demain ni ailleurs mais bien ici déjà sur le territoire de l'Eurométropole. Ce sont les records de température l'été 2018, la baisse des jours de gel et des jours de navigabilité à 30% sur le Rhin en 25 ans, les coulées de boues dans de nombreuses communes de l'Eurométropole.

Depuis 2014, nous œuvrons pour faire avancer la transition sur le territoire. Avec 9 élu.e.s écologistes dans un conseil qui en compte 100, nous sommes fier.e.s des projets que nous portons : création de places d'hébergement inconditionnel, objectif d'un territoire 100% énergies renouvelables d'ici 2050, prise en compte de la santé dans les projets de la ville. Mais tant reste à faire : le tram vers l'ouest et le nord par Schiltigheim, un plan Climat ambitieux en actes, la réduction massive des déchets, des logements pour tout.e.s.

Sur ce territoire que nous voulons en santé, solidaire et résilient, nous avons combattu des projets contraires à nos valeurs : le GCO qui détruit des espaces naturels et agricoles sans gain pour l'air ni la mobilité, l'extension des zones commerciales, le quartier du Wacken, la relance de l'incinérateur sans plan de sortie...

Faire de l'Eurométropole un territoire vivable implique de profondes mutations de nos modes de vie et de consommation. Collectivement nous pouvons construire pour ses habitants une métropole modèle pour le climat et la biodiversité, innovante et créatrice d'emplois dans la transition, respectueuse de la santé de tout.e.s, une métropole transrhénane et européenne ouverte sur le monde.

Jeanne Barseghian,  
Andrée Buchmann, Danielle Dambach,  
Marie-Dominique Dreyssé, Martin Henry,  
Alain Jund, Patrick Maciejewski,  
Françoise Schaezel, Jean Werlen



## Accompagnons le passage à la ZFE

GRUPE POUR UNE EUROMÉTROPOLE ÉQUILBRÉE

Le Conseil a voté le 27 septembre dernier le lancement d'une Zone à Faibles Emissions sur le territoire de l'agglomération : les véhicules Crit'air 5 et sans vignette seront interdits dès 2021, avant une sortie du diesel programmée entre 2025 et 2030. Cette mesure concernera environ 7600 véhicules, que les propriétaires devront remplacer par un nouveau ou par une alternative en modes doux (transports en commun, vélo...).

Les mesures d'accompagnement prévues par l'Eurométropole, telles que le conseil en mobilité ou l'investissement de moyen terme dans Vélostras ou le Réseau Express Métropolitain, ne sont pas suffisantes. En 2021, 7600 foyers se retrouveront sans moyen de locomotion ou face à une alternative imparfaite. D'autres métropoles sont plus ambitieuses : le Grand Paris ou encore Grenoble ont choisi de proposer une aide financière aux propriétaires de véhicules anciens. Sur notre territoire, accorder une aide de 1 000€ à chacun des 7 600 propriétaires coûterait 7 600 000€ à la collectivité. Une telle aide serait comparable à celle que l'Eurométropole consent aux propriétaires de vieux poêles à bois via un fonds créé en septembre 2018.

Le passage à la ZFE nécessite un accompagnement adéquat et solide. Les efforts de l'Eurométropole pour la qualité de l'air doivent constituer un facteur d'attractivité, et non pas repousser les habitants qui habiteraient trop loin ou seraient trop pauvres pour se passer d'un véhicule ancien.

Groupe Pour une Eurométropole équilibrée:

Pia Imbs (Présidente), Michel Bernhardt,  
Patrick Depyl, Bernard Egles,  
Pascale Jurdant-Pfeiffer, Dany Karcher,  
Thibaud Philipps, Annick Poinsignon



## Attention à ne pas oublier les vélos

GRUPE EMS EN MOUVEMENT

Tandis que l'Eurométropole de Strasbourg s'engage dans un processus de transition écologique, la place des cyclistes doit être au cœur de la définition de l'espace urbain.

Alors que nous sommes sacrée « capitale du vélo » depuis de nombreuses années, la question de la sécurité des usagers à vélo au sein de l'Eurométropole est relancée depuis le décès d'un cycliste à Schiltigheim.

La réalisation de bandes cyclables ainsi qu'une tolérance des vélos dans les voies de bus ne sont pas des aménagements suffisants. De routes cyclables doivent être mises en place suivies

d'une réflexion quant à un partage équitable de l'espace entre les piétons, les automobiles vertes et les cyclistes.

Nous devons trouver le moyen de répondre au sentiment d'insécurité ressenti par certains des habitants de l'Eurométropole. Un accompagnement effectif des cyclistes doit être mis en place rapidement.

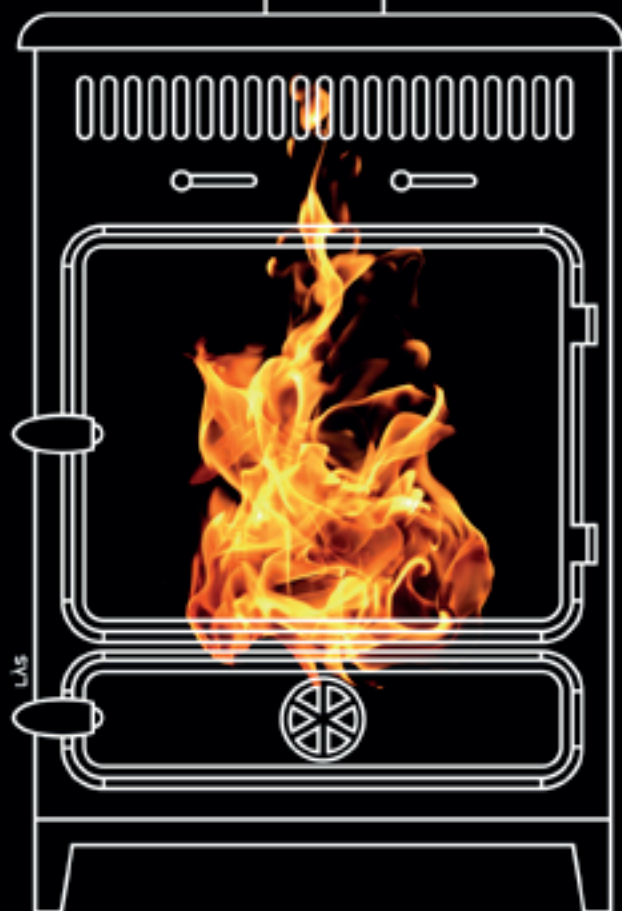


Pascal Mangin, Jean Philippe Maurer,  
Jean Emmanuel Robert, Elsa Schalck,  
Éric Senet, Catherine Zuber

[Eurometropoleenmouvement@gmail.com](mailto:Eurometropoleenmouvement@gmail.com)

# êtes-vous de bon poêle ?

Trop ancien, mal utilisé,  
votre chauffage  
au bois pollue...



aide financière  
jusqu'à 1600€  
pour changer votre  
chauffage au bois

avec le soutien de





PROGRAMME IMMOBILIER  
**CÔTÉ PARC**



Des opportunités  
**EXCEPTIONNELLES**  
du 2 pièces au 5 pièces



**OBERHAUSBERGEN**

## **RÉSIDENCE - CÔTÉ PARC**

**UNE SITUATION IDÉALE À 10 MINUTES DU CENTRE DE STRASBOURG**

Ce nouveau programme CÔTÉ PARC est parfaitement situé au cœur d'un quartier naissant, futur lieu de vie ultra-résidentiel dans un environnement calme et préservé à 10 minutes du centre de Strasbourg.

[www.deltapromotion.fr](http://www.deltapromotion.fr)

**03 87 07 02 60**

