

# EUROMÉTROPOLE

## MAGAZINE

33 COMMUNES, UN TERRITOIRE, UN JOURNAL • N°19 SEPTEMBRE 2018

*actuelles* p8

L'État donne  
le feu vert au COS

*dossier* p16

Un service spécialisé  
dans la cybercriminalité

*europolitist* p26

Un pacte régional  
pour l'emploi

À PARTIR DU LUNDI 27 AOÛT 2018

La Nouvelle LIGNE L6

Accès direct à la Zone Commerciale Nord

+ rapide + étendue + connectée

CTS

République

L6

L6

CTS

### BUS

## PLUS VITE AU NORD

Douze communes bénéficient  
de la refonte du réseau  
de transports en commun.



STRASBOURG

**HOP!**  
VOUS Y ÊTES.

TOULOUSE  
LILLE • RENNES  
MARSEILLE  
NANTES • NICE • LYON  
PAU<sup>(1)</sup> NOUVEAU



hop.com ou airfrance.fr Billets en vente sur nos sites ou dans votre agence de voyages.

(1) Ouverture de la ligne du 24 novembre 2018 au 5 janvier 2019 et du 9 février au 2 mars 2019. 1 vol direct par semaine tous les samedis.

La proximité en France par AIRFRANCE

Avec TER,  
décollez  
en deux temps  
trois mouvements !

### 61 ALLERS-RETOURS QUOTIDIENS

Tous les jours, TER vous emmène à l'aéroport d'Entzheim depuis Strasbourg.  
Entre 5h et 23h, jusqu'à 6 navettes par heure vous permettent de prendre votre vol  
en toute sérénité ! Et avec le billet combiné TER + CTS à 4,40 €, vous bénéficiez également  
de la libre circulation en tram et bus pendant 1h30.

[grandest.ter.sncf.com](http://grandest.ter.sncf.com) - [vialsace.eu](http://vialsace.eu)

Strasbourg  
Entzheim Aéroport  
**8 min  
chrono**

# SOMMAIRE



## les 33 communes de l'Eurométropole

Achenheim  
Breuschwickersheim  
Bischheim  
Blaesheim  
Eckbolsheim  
Eckwersheim  
Entzheim  
Eschau  
Fegersheim  
Geispolsheim  
Hangenbieten  
Hoenheim  
Holtzheim  
Illkirch-Graffenstaden  
Kolbsheim  
Lampertheim  
La Wantzenau  
Lipsheim  
Lingolsheim  
Mittelhausbergen  
Mundolsheim  
Niederhausbergen  
Oberhausbergen  
Oberschaeffolsheim  
Osthoffen  
Ostwald  
Plobsheim  
Reichstett  
Schiltigheim  
Souffelweyersheim  
Strasbourg  
Vendenheim  
Wolfisheim



J. Dorkel

## ACTUELLES

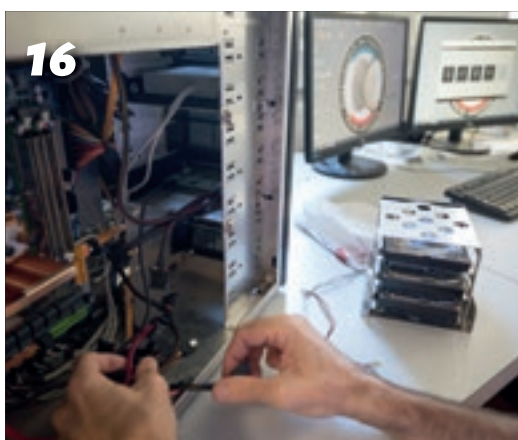
Le préfet signe les autorisations pour le chantier du COS, le réseau de bus se renouvelle au nord, la collectivité et l'État s'associent pour la réduction des déchets sur les autoroutes...

## TERRITOIRES

Les Vergers de Saint-Michel, futur écoquartier de Reichstett, une exposition du centenaire 14-18 à Schiltigheim, les 10 ans du PréO à Oberhausbergen...



J. Dorkel



J. Dorkel

## DOSSIER

### Cyberpoliciers contre cybercriminels

Face aux attaques informatiques touchant particuliers, entreprises et administrations, la police se spécialise.

## EUROOPTIMIST

De nouvelles rampes d'accès aux avions à Entzheim, un pacte pour l'emploi, un nouveau venu au parc d'innovation...



F. Maigrot

**Directeur de la publication** Jean-François Lanneluc / **Rédacteur en chef** Thomas Calinon / **Rédactrice en chef adjointe** Stéphanie Peurière / **Rédaction** Léa Davy, Véronique Kolb, Camille Simon, Pascal Simonin, avec Lisette Cries / **Photos** Jérôme Dorkel, avec Jean-René Denliker, Frédéric Maigrot, Philippe Schalk, Philippe Stirnweiss, Milan Szytura / **Photo de Une** Jérôme Dorkel / **Traduction** Arobase / **Création maquette** scoop communication / **Mise en page** Ligne À Suivre, Pascal Koenig / **Impression** Maury Imprimeur / **Régie Publicitaire** SEDIP Alsace : 03 90 22 15 15 ; 06 80 84 32 00 ; www.sedip.fr / **Tirage** 263 000 exemplaires / **Diffusion** Impact Média Pub / **Dépôt Légal** 3<sup>e</sup> trimestre 2018 Issn: 2428-2340

Pour contacter la rédaction - 03 68 98 68 76 - Eurométropole Magazine, 1 parc de l'Étoile, 67076 Strasbourg cedex  
Pour s'abonner - Vous déménagez et souhaitez garder le lien avec l'Eurométropole ? Pour vous abonner, envoyez-nous votre nouvelle adresse ainsi qu'un chèque de 12 euros à l'ordre du Trésor public / **Version audio gratuite** - Disponible auprès du Groupement des intellectuels, aveugles et amblyopes - 14a rue de Mulhouse, 67100 Strasbourg - 03 88 45 23 90 - giaa.regionalsace@yahoo.fr



# la chaiserie

Chaises, tables, relaxation,  
voilages personnalisés  
cannage, paillage, tapisserie,  
collage et réparations

La chaiserie  
62 rue Jacques Kablé BP 50282  
67007 STRASBOURG Cedex  
03 88 25 62 50  
www.lachaiserie.fr



www.combojeu.com



## LIBERTÉ, EGALITÉ, SANTÉ

Médecins du Monde recrute à Strasbourg des bénévoles : tous profils, médicaux (médecins, pharmaciens, infirmières...) et non-médicaux (accueillants, chauffeurs, maraudeurs, informaticiens, comptables,...). Rejoignez-nous !

Renseignements au 03.88.14.01.00 et à alsace@medecinsdumonde.net



RÉSIDENCE SERVICES SENIORS

“ 2 JOURNÉES  
PORTES OUVERTES  
À STRASBOURG

DÉCOUVREZ  
LE CONCEPT  
OVELIA

vendredi 21 &  
samedi 22 septembre  
[10h-18h]

- > Visitez les appartements témoins et les espaces détente.
- > Rencontrez les équipes OVELIA autour d'un pot d'accueil.
- > Renseignez-vous sur les locations et les séjours découverte.

RENSEIGNEMENTS  
ET INSCRIPTIONS

03 67 07 93 93



Le Jardin des 2 Rives - 12, allée des Chuchotements - STRASBOURG  
www.ovelial.fr

es Trouvez le bon professionnel  
pour tous vos travaux !



CONSTRUCTION - RÉNOVATION - AMÉNAGEMENT

COMMENTAIRES  
ET AVIS CLIENTS

PRISE DE RDV  
SOUS 2 JOURS

DEVIS GRATUIT  
SANS ENGAGEMENT

Rendez-vous sur  
**travaux.es.fr**

L'énergie est votre avenir. Réinvenons-la !

20 rue Saint-Louis - Strasbourg  
03 88 36 07 28  
www.theatredelachouc.com

THEATRE de la  
**CHOUC'**routerie



**JUSQU'À L'OR C'EST PAS COTON**  
Théâtre en français avec des digressions  
en alsacien

Du Jeu 13 au Dim 30 septembre  
Avec : Manuela Gross, Guy Riss  
et Marc Hanss

**HENNER CHEZ LES YENNISCH**

Reprise en raison du succès  
Théâtre musical multilingue avec  
surtitrage en français  
Du Ven 05 au Dim 07 octobre  
Avec : Stéphane Jost

**LE VOYAGEUR OPTIMISTE** - Reprise en raison du succès

Théâtre en français  
Du Ven 05 au Dim 07 octobre  
Avec : Muammer Yilmaz

**HÉLÈNE L'AUTRE 2 BEAUVOIR** - Reprise en raison du succès

Théâtre en français  
Du Ven 12 au Dim 14 octobre  
Avec : Cathy Bernecker

**REVUE SATIRIQUE 2018 - 2019**  
« Noces feras-tu, Hirrot lach'sch dich hin »  
Cabaret en alsacien et en français  
À partir du 16 novembre  
Avec la troupe de la Chouc'

**Attention !!**  
En novembre,  
la Revue à  
prix chouChouc'  
6 € à 23 €

## Les mobilités qui changent votre vie



© P. Bastien

**A**ssurer une meilleure desserte en transports en commun des villes de la première et de la seconde couronne est une priorité. Depuis la rentrée, c'est chose faite pour douze communes du nord et de l'est de l'agglomération avec la mise en place d'un nouveau réseau de bus. Fruit d'une longue concertation avec les maires, ce dispositif permet de passer de six à douze lignes de bus afin d'assurer un meilleur accès à Strasbourg, entre les communes concernées, mais aussi de mieux desservir les zones commerciales et les zones d'activités.

Grâce à deux lignes structurantes, la régularité, la cadence et l'amplitude horaire des bus sont considérablement accrues. L'Eurométropole a consacré 5 millions d'euros aux travaux de voirie. Conséquence, une amélioration de la vitesse, permettant de gagner de précieuses minutes.

Ces travaux se sont accompagnés d'investissements pour améliorer les conditions de circulation à vélo. Les créations de pistes cyclables rue du Triage ou entre Mundolsheim et Souffelweyersheim en sont des exemples concrets. Ces efforts seront poursuivis pour qu'à terme il soit possible de se

rendre à vélo de manière continue jusqu'à Strasbourg et pour améliorer les liaisons entre les communes.

Ces investissements sont le fruit d'une conviction profonde : celle que notre intercommunalité doit être utile à tous les habitants, quel que soit leur lieu de résidence. Leur permettre de se déplacer dans de bonnes conditions en transports en commun ou à vélo, c'est aussi diminuer la part des déplacements automobiles et agir pour la qualité de l'air.

La même démarche est déjà engagée à l'ouest. L'extension du tram à Koenigshoffen et la relance de la VLIO sont en effet des opportunités pour repenser le réseau de la CTS. Ces actions s'inscrivent pleinement dans le Grenelle des mobilités que j'ai souhaité mettre en œuvre et qui regroupe tous les acteurs des déplacements : l'Etat, la Région, le Département. Le Grenelle a mené une réflexion sur les réseaux de transports existants et à venir, en traitant autant de la mobilité du quotidien que de la grande distance. Le nouveau réseau de transports en commun au nord et à l'ouest est une première manifestation concrète de cette démarche menée au bénéfice des habitants et des entreprises de notre territoire. ●

**Robert Herrmann,**  
Président de l'Eurométropole

### MODES OF TRANSPORT THAT CHANGE YOUR LIFE




**P**roviding better public transportation across the entire Eurometropolis is a top priority. Since early September, this has been achieved for 11 municipalities in the north and east, thanks to the creation of a new bus system providing better access to Strasbourg, retail areas and business parks, and between these cities. These road works focusing on the bus system were combined with considerable investments to improve cycling conditions, such as the creation of bike paths on Rue du Triage and between Mundolsheim and Souffelweyersheim. Work has already begun to improve the transport options of towns in the west, with the extension of the tramway to Koenigshoffen and the relaunching of the project to build a western inter-municipal linking road. These investments will help improve air quality. These actions are also part of the Mobility Forum that I have decided to organise, unifying the actors of transportation - the national government, the region and the department - to rethink mobility, both for daily commutes and for longer distances. ● **Robert Herrmann**

### MOBILITÄTSANGEBOTE, DIE IHR LEBEN VERÄNDERN

**D**ie Gewährleistung besserer öffentlicher Verkehrsverbindungen auf dem gesamten Gebiet der Eurometropole hat für uns Priorität. Für elf Gemeinden im Norden und Osten der Eurometropole konnte dieses Ziel bereits umgesetzt werden: Seit Anfang September sorgt ein neues Busnetz für eine bessere Anbindung an Strasbourg und die verschiedenen Einkaufs- und Gewerbegebiete sowie für optimierte Verbindungen zwischen den betroffenen Gemeinden. Die baulichen Veränderungen am Straßennetz zugunsten des Busverkehrs gingen Hand in Hand mit erheblichen Investitionen in das Radwegenetz: So wurden beispielsweise in der Rue du Triage oder zwischen Mundolsheim und Souffelweyersheim Radwege eingerichtet. Mit der Erweiterung der Tram bis nach Koenigshoffen und der Wiederaufnahme des Projekts der interkommunalen Verbindungsstraße West wurde auch die Verbesserung des Mobilitätsangebots für die Gemeinden im Westen bereits in Angriff genommen. Diese Investitionen sind zugleich ein wichtiger Schritt in Richtung einer besseren Luftqualität. Außerdem stehen diese Maßnahmen in Zusammenhang mit dem von mir initiierten Mobilitätsforum, das sämtliche Akteure auf dem Gebiet der Mobilität – Staat, Region und Departement – zusammenbringt, um die Formen der Mobilität im Alltag sowie über größere Entfernungen neu zu denken. ● **Robert Herrmann**



# ALBUM

Retrouvez plus d'infos sur [strasbourg.eu](http://strasbourg.eu) et sur   

## Paris vainqueur

**SPORT** Le traditionnel Eurotournoi qui, à la fin août, sert de préparation à la saison pour les meilleures équipes de handball, revêtait cette année une saveur particulière. L'Alsacien Thierry Omeyer y participait pour la dernière fois de sa carrière. Dans un Rhénus comble, le gardien multtitré n'a pas raté sa sortie : son club, le PSG, s'est imposé 33-30 face à Montpellier, champion d'Europe en titre.



J. Dorckel

## 3000 mètres sous la terre

**ÉNERGIE** Au parc d'innovation d'Illkirch-Graffenstaden, le premier forage de la future centrale de géothermie profonde a débuté. À l'horizon 2021, elle permettra d'alimenter en électricité l'équivalent de 2600 logements et de chauffer l'équivalent de 13000 logements. Le groupe ÉS a investi 40 millions d'euros dans ce projet qui s'inscrit dans la stratégie de l'Eurométropole en faveur de la transition énergétique.



J. Dorckel



J. Dorckel



J. Dorckel

## Geste architectural

**UNIVERSITÉ** À l'occasion de la rentrée universitaire, les quatre présidents (du Grand Est, de l'Eurométropole, du Département et de l'Université) ont inauguré le chantier du Studium. Inscrit dans le cadre de l'opération Campus, ce bâtiment, qui abritera notamment la bibliothèque centrale et le service de la vie étudiante, devrait entrer en service à la rentrée 2020.

## L'Europe en tête

**FOIRE** « Strasbourg est le cœur battant de l'Europe et le siège du Parlement européen. » C'est par ces mots que Nathalie Loiseau, ministre en charge des Affaires européennes, a introduit son discours le 7 septembre lors de l'inauguration de la 86<sup>e</sup> édition de la Foire européenne. « Personne ne peut ou ne doit douter de la détermination du gouvernement à défendre Strasbourg », a-t-elle affirmé.



## Été comme hiver

**LOISIRS** La piscine de HautePierre a ouvert ses bassins au public le 7 juillet après trois ans de fermeture. À l'issue des travaux réalisés dans le cadre du Plan piscines, des espaces extérieurs à vocation ludique ont été aménagés et la surface de plans d'eau a été doublée. Un bassin nordique est désormais ouvert aux nageurs toute l'année.



# L'État donne le feu vert au COS

Le préfet du Bas-Rhin a signé fin août les arrêtés permettant le lancement du projet de contournement autoroutier, assorti de «prescriptions environnementales très exigeantes».



La décision du préfet marque le coup d'envoi du chantier.

J. Dorfel



2021

Compte-tenu des prescriptions environnementales qui imposent des contraintes supplémentaires au concessionnaire Arcos et à la Sanef (en charge de l'échangeur nord), la mise en service du Contournement autoroutier de Strasbourg (COS) est désormais prévue en 2021.

Jean-Luc Marx, préfet du Bas-Rhin et de la Région Grand Est, a donné le 31 août une impulsion décisive à «un dossier ouvert depuis de très nombreuses années en Alsace et à Strasbourg» en indiquant qu'il avait signé les autorisations permettant de lancer le chantier du contournement ouest de Strasbourg. Sa décision fait suite à la réunion, quelques jours plus tôt, du Conseil départemental de l'environnement, des risques sanitaires et technologiques, lequel avait approuvé (17 voix pour, 7 contre et 1 abstention) les projets d'arrêtés préfectoraux.

«C'est un moment très important. C'est le fruit de l'unité des collectivités qui depuis des années n'ont pas failli pour demander à l'État la réalisation de ce projet», a réagi Robert Herrmann, président de l'Eurométropole. Jean Rottner, président de la Région Grand Est, s'est félicité que le contournement autoroutier de Strasbourg «entre ainsi enfin dans une phase de réalisation concrète et irréversible. C'est une victoire du bon sens et une prise en compte attendue des enjeux de mobilités de la métropole européenne strasbourgeoise». «Le monde économique, dans sa grande majorité, est soulagé et satisfait que ce projet, attendu depuis plusieurs décennies, puisse entrer rapidement dans une phase opérationnelle. Il s'agit d'un enjeu quotidien pour les dizaines de milliers de conducteurs affectés par des difficultés de circulation et des embouteillages quasi permanents», a pour sa part commenté Jean-Luc Heimbürger, président de la CCI Alsace Eurométropole.

## Des espaces pour le grand hamster

Si Jean-Luc Marx a rappelé que le projet a fait l'objet d'âpres débats et que le Conseil national de protection de la nature avait émis des avis négatifs à son sujet, il a assuré que «les services de l'État ont pris en compte l'ensemble de ces avis et leurs contenus pour faire évoluer le dossier. Le projet se trouve conforté par des prescriptions environnementales complémentaires très exigeantes, par exemple au niveau du viaduc de la Bruche. Le grand hamster, espèce emblématique, fait l'objet de mesures compensatoires jamais atteintes avec un ratio moyen de 2,4 hectares mobilisés pour préserver un milieu favorable en contrepartie de l'hectare impacté».

«Ces mesures conservatoires seront sans précédent en France, à la fois en termes de pérennité, de surfaces dédiées à la protection des espèces et de contraintes juridiques, a complété Robert Herrmann. Elles garantissent un niveau de protection inédit contre les inondations et une préservation pleine et entière de la flore et de la faune sauvages.» ●

Thomas Calinon

À SAVOIR

## Un maillon dans une stratégie globale

La réalisation de 24 km d'infrastructure routière à 2x2 voies à l'ouest de Strasbourg n'est qu'un élément de la stratégie mise en œuvre pour faciliter les mobilités. S'y ajoutent par exemple une liaison par bus express entre Wasselonne et Strasbourg, la réalisation de la Voie de liaison intercommunale ouest (lire page suivante) ou le projet de réseau express métropolitain ferroviaire et routier, évoqué dans le cadre du Grenelle des mobilités. Surtout, l'A35 dans la traversée de l'agglomération doit être transformée en boulevard urbain où les transports en commun trouveront naturellement leur place.





## L1 : une première année satisfaisante

Le 29 avril 2017, la L1 remplaçait la ligne 15 entre Lingolsheim et la Robertsau. Des travaux d'aménagement et le remaniement des horaires ont permis d'optimiser les trajets. Et le succès est au rendez-vous, avec une hausse de fréquentation de 5,5% par rapport à 2016 et des pics allant jusqu'à 22 000 voyageurs quotidiens. Plus de 4,5 millions de voyages ont été assurés par la L1 pour sa première année d'exploitation, la positionnant dans le peloton de tête des lignes de bus les plus fréquentées du réseau. Même constat positif du côté des usagers, qui s'estiment satisfaits ou très satisfaits du service et de ses évolutions.

## La branche sud de la VLIO espérée pour 2023

L'Eurométropole de Strasbourg est désormais pilote du projet de Voie de liaison intercommunale ouest (VLIO). C'est une conséquence de la loi Notre, qui a transféré cette compétence du Département à l'intercommunalité. « C'est un projet stratégique pour l'ouest de l'agglomération, et même pour l'ensemble de l'Eurométropole », expose Yves Bur, maire de Lingolsheim et vice-président en charge du Plan local d'urbanisme. Destinée aux déplacements locaux et multimodaux, l'axe doit décharger le centre des communes du trafic de transit et servir de support à l'urbanisation. La partie sud, depuis le giratoire RD400/RD222 à Holtzheim jusqu'au sud d'Oberhausbergen, bénéficie déjà d'une déclaration d'utilité publique. Les travaux pourraient commencer en 2020 en vue d'une mise en service en 2023. Pour la partie nord, menant jusqu'à Schiltigheim, « le projet sera repris pour tenir compte de notre volonté d'y intégrer un transport en commun en site propre », déclare Pierre Perrin, maire de Souffelweyersheim et vice-président en charge de la voirie. Les travaux seraient possibles à partir de 2023.

## AU NORD, LE RENOUVEAU DU RÉSEAU DE BUS

« C'est la plus grande restructuration du réseau de bus depuis la mise en place des lignes A et B du tram », insiste Alain Fontanel, premier adjoint au maire de Strasbourg et président de la CTS. Après le sud de l'agglomération qui bénéficie des extensions des lignes A et E et de la L1, le nord connaît depuis le 27 août des transformations majeures sur son réseau de bus. Objectifs des travaux réalisés depuis mai dernier pour un investissement de 5 millions d'euros : relier plus efficacement les communes des première et deuxième couronnes de l'Eurométropole au centre de Strasbourg, et relier directement ces communes entre elles, évitant ainsi un passage quasi-systématique par la ville-centre.

Au total, douze lignes de bus structurent désormais le réseau du quadrant nord, bénéficiant à douze communes de l'Eurométropole. Une concertation approfondie entre les maires de celles-ci a notamment donné lieu à la création de deux lignes structurantes, véritables colonnes vertébrales du réseau : L3 (Hoenheim gare-Les Halles) et L6 (Pont Phario-Hoenheim gare ou Vendenheim gare via Les Halles). Sur ces

deux lignes, 2,5 kilomètres de couloirs de bus ont été aménagés, des systèmes de priorité aux feux rouges ont été installés et sept distributeurs automatiques de billets et d'abonnements mis à disposition des usagers aux arrêts les plus fréquentés.

« Que les transports publics soient suffisamment attractifs pour que les automobilistes les envisagent comme solution » : c'est là l'ambition de cette restructuration, selon l'expression de Roland Ries, maire de Strasbourg et premier vice-président de l'Eurométropole en charge des transports. Le concept de « ligne à la demande » est également testé : baptisée Flex'hop 77, la ligne de bus reliant le pôle automobile à la zone d'activité de Bischheim circule dès lors qu'une réservation a été effectuée.

Dans les années à venir, de nouvelles fontes de transports en commun ainsi que des expérimentations verront le jour. Pour le président de l'Eurométropole, Robert Herrmann, il s'agit de « donner la priorité à la dynamisation de l'offre de bus » et de mener « une réflexion globale sur les mobilités, une composante primordiale de notre cadre de vie ».

● Camille Simon

## TERREAU FERTILE POUR LA GÉOTHERMIE PROFONDE



Justine Mouchot et Albert Genter sont deux des experts en géothermie d'ÉS.

Ce sont deux des nombreux visages de la géothermie profonde, en plein essor sur le territoire de l'Eurométropole. Justine Mouchot, diplômée du master Sciences de la terre de l'Université de Strasbourg, et Albert Genter, qui a réalisé son doctorat sur le site pilote de la centrale alsacienne de Soultz-sous-Forêts, appartiennent tous les deux à la filiale de géothermie d'Electricité de Strasbourg (ES). La première depuis janvier dernier, en tant que géochimiste, le second en tant que géologue et directeur adjoint. Au sein d'une équipe d'une trentaine de personnes, ils sont « les sachants techniques des projets en cours et à venir », résume Albert Genter. Et si la région bénéficie d'un sous-sol particulièrement favorable, le territoire de l'Eurométropole est aussi le siège d'un important écosystème unissant industriels, institutionnels et université

pour faire avancer la discipline et former les « sachants » de demain. Placée sous la tutelle de l'Université de Strasbourg et du CNRS, l'Ecole et observatoire des sciences de la terre (EOST) en est l'un des acteurs majeurs, via le laboratoire expérimental G-eau-thermie profonde, dont ES est partenaire. Initiée en 2012 dans le cadre des Investissements d'avenir, cette chaire industrielle est dédiée à la recherche et au développement en matière de géothermie. Un diplôme universitaire en partenariat avec l'Engees aborde en parallèle les aspects transverses de la géothermie. « Il y a une vraie volonté de structurer les liens entre les parties prenantes », insiste Albert Genter. Aujourd'hui, « industriels et universitaires nous posent beaucoup de questions sur ce qu'il se passe en Alsace », complète Justine Mouchot. ●

Camille Simon

## QUATRE AXES POUR LE PLAN CLIMAT

La rédaction du nouveau Plan climat, pour l'horizon 2030, invite à s'interroger sur la consommation locale et durable, la production d'énergie verte, le gaspillage, les déplacements propres, la pollution de l'air, l'adaptation aux pics de chaleurs et aux grands froids. Autant de thématiques qui concernent tout un chacun et qui prêtent à échanger, débattre, et faire émerger des idées et des projets que l'intelligence collective peut amplifier. C'est pourquoi l'Eurométropole a fait le choix de concerter largement autour de ce sujet. De mi-novembre 2017 à la fin de l'été, les représentants des 33 communes du territoire, les acteurs économiques, les associations et l'ensemble des habitants ont été invités à participer et à donner leur avis. Plus de 300 actions ont été proposées. Le 3 octobre, une soirée de bilan fera la synthèse de la concertation et présentera les axes du futur Plan climat, le tout appuyé par les avis de Jean Jouzel, climatologue, et de Thierry Kuhn, ancien président d'Emmaüs France. D'ores et déjà, quatre grandes orientations se dégagent : allier qualité de vie, santé et résilience du territoire ; tendre vers l'autonomie énergétique ; viser la solidarité via la transition économique et écologique ; se doter des moyens d'agir. Car après le temps d'une juste réflexion, c'est l'action qui doit désormais primer. ● v.k.

### Renseignements et inscriptions

Le 3 octobre, de 18h à 20h, à l'Ecole nationale d'administration, 1 rue Sainte-Marguerite à Strasbourg. Inscriptions : tousacteursduclimat.strasbourg.eu

## Un défi écologique et économique

Pour la troisième année, les habitants de l'Eurométropole sont invités à participer au Défi des familles à énergie positive. Organisé par Alter Alsace Energies avec le soutien des collectivités locales, le challenge est simple : il s'agit de se constituer en équipe, entre voisins, amis, collègues ou simples connaissances, et de réaliser, entre le 1<sup>er</sup> décembre et fin avril, le maximum d'économies d'énergies. Eau, électricité, chauffage sont donc observés de près et leur consommation optimisée, avec de substantielles économies à la clé.

Renseignements et inscription : [www.familles-a-energie-positive.fr](http://www.familles-a-energie-positive.fr)

## L'assemblée du conseil de développement renouvelée

Le nouveau Conseil de développement est arrivé ! Fin mai, il a accueilli ses nouveaux participants (plus de la moitié des 117 membres), venus de 21 communes de la métropole et de Kehl. À son programme : l'exploitation des résultats de l'enquête sur le bien-être et la formulation de préconisations aux élus fin 2018. D'autres chantiers suivront comme la coopération transfrontalière, le renforcement du lien social, l'économie ou les partenariats avec d'autres conseils de développement de France.



## Des études pour la Meinau

Propriétaire de la Meinau, l'Eurométropole va piloter le projet de rénovation du stade. Elle a lancé des études notamment pour élaborer le programme technique détaillé. Toutes les collectivités locales ont fait part de leur accord pour financer ensemble environ 60% de l'investissement, estimé à 100 millions d'euros. Les tribunes modernisées pourraient accueillir 32000 spectateurs, contre 27000 aujourd'hui, et le club souhaite améliorer «l'expérience visiteurs»: création d'une fan zone, fermeture des coursives, changement des sièges... Des loges et des salons de réception seront également aménagés. De quoi augmenter les ressources du club et l'installer durablement en Ligue 1.



J. Dorkei

## PARTENARIAT POUR DES AUTOROUTES PROPRES

L'auréate de l'appel à projets Territoire zéro déchet, zéro gaspillage depuis 2016, l'Eurométropole a engagé de nombreuses d'actions en faveur de la réduction et de la valorisation des déchets. «Il était logique que les entrées autoroutières reflètent cet enjeu, affirme Robert Herrmann, président de la collectivité. Et pour y parvenir, pas question de se renvoyer la balle. Nous avons décidé de mutualiser matériel et savoir-faire.»

Cela fait donc un an qu'un partenariat unit l'Eurométropole, qui fournit une de ses balayeuses de rue, et la Direction interdépartementale des routes Est (Dir Est), à qui incombe l'entretien du réseau autoroutier. Concrètement, les agents de la Dir Est uti-

lisent chaque semaine la balayeuse pour nettoyer les 60 km d'autoroutes urbaines et les déchets sont traités par l'Eurométropole, au sein de ses structures de valorisation.

En 2017, 34 demi-journées de travail ont permis de traiter les voiries concernées. Mais ce n'est de loin pas assez. On estime à pas moins de 500 kg la masse de déchets récupérés par kilomètre et par an, soit environ 30 tonnes sur l'Eurométropole. Parmi eux, restes de fast food, couches usagées, pneus, huile, sapins, détergents et autres curiosités tout aussi peu ragoutantes... Prochaine étape: sensibiliser davantage les usagers, car ce qui ne sera pas jeté n'aura pas besoin d'être ramassé. ● **Véronique Kolb**



Les déchets jetés le long de l'autoroute représentent 500 kg par km et par an.

J. Dorkei

## ATOUT VOIR SE REFAIT UNE JEUNESSE



J.-F. Bediers

Pour la rentrée, la carte Atout Voir s'offre un relouking. En 2017, 6000 jeunes de 11 à 25 ans (collégiens, lycéens, apprentis, demandeurs d'emplois, salariés...) ont adhéré à ce dispositif, qui permet de bénéficier de tarifs préférentiels auprès de 46 établissements culturels dans l'Eurométropole, alors qu'environ 30 000 jeunes sur le territoire pourraient y prétendre. C'est pour reconquérir ce public qu'une campagne de communication a été lancée en septembre.

En parallèle, «nous avons confié à deux personnes en service civique la mission de toucher un public plus éloigné ou moins familier des structures culturelles, dans les villes périphériques, les quartiers ou les centres de formation, indique Mathieu Cahn, vice-président de l'Eurométropole. Nous travaillons aussi sur la dématérialisation de la carte, pour faciliter son utilisation et mieux affiner son offre.»

Cette année, trois nouveaux partenaires rejoignent le dispositif: le festival Wolfi Jazz, la Chapelle rhénane et les Amis des jeunes artistes musiciens (AJAM). Le dispositif Atout Voir, porté par l'Eurométropole pour un montant de 180 000 euros par an, a été reconduit jusqu'en 2021. ● **L.D.**

### Plus d'infos

[www.strasbourg.eu/carte-atout-voir](http://www.strasbourg.eu/carte-atout-voir)



Les élus travaillent depuis 10 ans sur ce projet.

J. Dorckel

## Un nouvel écoquartier à Reichstett

D'ici 2025, 498 logements prendront place dans les Vergers de Saint-Michel où mixité sociale et ambitions écologiques seront à l'ordre du jour.

**À** l'entrée nord de la commune, entre le supermarché et la voie de contournement (D63), les travaux ont démarré. Un vaste terrain de 13,5 hectares, classé en zone d'aménagement concerté depuis juillet 2013, accueillera prochainement le nouvel écoquartier les Vergers de Saint-Michel. Et le maire, Georges Schuler, a désormais hâte de voir les 498 logements sortir de terre. « Nous travaillons à ce projet depuis 2008. Cela n'a pas été simple, à cause de la présence de la raffinerie et des normes Seveso, mais maintenant, tout est enfin possible. »

Et en effet, « *le moment est singulier* », appuie Alain Jund, vice-président de l'Eurométropole en charge de l'urbanisme opérationnel métropolitain. « *C'est une phase importante qui consiste à passer de l'exploitation du pétrole via la raffinerie à l'utilisation d'une énergie renouvelable via la géothermie qui se développe sur le même site. Situé quasiment en vis-à-vis, l'écoquartier de Reichstett est à la convergence de ce que nous devons faire localement et des réponses que l'on doit apporter aux défis climatiques.* »

Confié à l'aménageur CM-CIC Aménagement foncier, le projet comprend des

caractéristiques ambitieuses comme par exemple une alimentation par plus de 50% d'énergies renouvelables, des systèmes de valorisation des déchets, de la mixité sociale... Ces efforts ont été reconus, puisque le projet a été labellisé Écoquartier de niveau 1 en décembre dernier. Le 12 juin, représentants des collectivités et aménageurs, architectes et paysagistes ont signé sur site la charte Ecoquartier. Et marqué ainsi le vrai lancement des opérations qui s'étaleront jusqu'en 2025. ●

Véronique Kolb



| REICHSTETT |

### Le carrefour nord réaménagé

Entre 2020 et 2025, les Vergers de Saint-Michel verront le jour à Reichstett (lire ci-dessus). Pour anticiper la hausse du trafic liée à ce nouveau quartier, l'Eurométropole de Strasbourg a réaménagé le carrefour entre la route départementale 63 et la rue du Général de Gaulle. Les voies de circulation ont été doublées et des voies spécifiques ont été créées pour les véhicules tournant vers Reichstett ou la route départementale. Une aire pour les bus a également été aménagée. Les travaux, achevés début septembre, s'élèvent à 920 000 euros.



| ACHENHEIM |

### Une nouvelle ligne de bus

Depuis la rentrée, une nouvelle ligne CTS, la 41, assure la liaison entre Achenheim et le centre de Strasbourg via le nouveau pôle d'échanges tram/bus des Poteries. Elle dessert les Poteries, Eckbolsheim, Wolfisheim, Oberschaeffolsheim et Achenheim et circule du lundi au samedi, entre 5h30 et 21h, avec une fréquence de passage de 30 minutes toute la journée. La création de cette ligne s'accompagne de la coupure de la ligne 70 après les Poteries vers l'ouest.





| HOLTZHEIM |

## Les habitants consultés

3620 habitants. Soit autant d'avis et d'idées potentiels que la mairie d'Holtzheim recueille depuis plusieurs mois via des questionnaires thématiques publiés dans sa gazette, *Le Holtzemer*, et sur internet. Communication, offre culturelle, urbanisme et développement durable, associations et patrimoine... La municipalité souhaite « connaître la satisfaction des Holtzheimois sur les politiques publiques menées depuis quatre ans et recueillir des suggestions d'amélioration », explique la maire, Pia Imbs. Le changement des horaires de la médiathèque, cité par plusieurs habitants, est ainsi en discussion. Le questionnaire actuel porte sur la politique sociale et de santé. L'école puis la sécurité et les finances seront ensuite abordées. Les résultats de cette consultation seront connus début 2019.



| MUNDOLSHEIM |

## Emmaüs projette de déménager

Suite à l'incendie accidentel qui a ravagé une partie de ses locaux à Mundolsheim en février dernier, l'association Emmaüs envisage de déménager dans la zone d'activités de Bischheim. « On veut faire de ce qui nous est arrivé une force pour aller plus loin, pour repenser et développer nos actions », affirme Thierry Kuhn, directeur d'Emmaüs Mundo. L'association prévoit l'achat d'un espace de 3700 m<sup>2</sup> situé rue de l'Atome. Le déménagement, prévu au 4<sup>e</sup> trimestre 2019, permettra de développer une recyclerie, des ateliers de réparation, une cantine solidaire, un magasin de vente ainsi qu'un espace de formation. Ambitieux, le projet implique un coût global de 2,5 millions d'euros dont un million d'autofinancement et 500 000 euros versés par l'assurance.

## 1914-1918 VU PAR UN SCHILIKOIS

C'est un vrai trésor que les agents des archives de Schiltigheim ont déterré. Il ne s'agit ni d'argent ni d'or, mais du fonds patrimonial Albert Fritz. Ce Schilikois, qui fut sous-officier dans l'armée allemande pendant la Première Guerre mondiale puis horticulteur et élu, laisse derrière lui « onze carnets de guerre, plus de 1600 lettres manuscrites, des photos, des cartes postales ou encore des coupures de presse », explique Ophélie Jouan, commissaire générale de l'exposition. La redécouverte de ce fonds correspondant au centenaire de la guerre de 1914-1918, les archives ont donc décidé d'y consacrer une exposition, qui aura lieu du 31 octobre au 27 janvier 2019 aux Halles du Scilt. « Nous avons mené un gros travail de sélection et de numérisation mais aussi de transcription car Albert Fritz écrivait en allemand Sütterlin (une écriture gothique). Nous avons aussi sollicité sa famille, qui est toujours horticultrice et habite encore à Schiltigheim, pour nous confier d'autres objets », complète Ophélie Jouan. L'équipe mobilisée sur le projet compte ainsi, à travers le regard

d'Albert Fritz, évoquer plus généralement la propagande et la censure allemande, la vie quotidienne de Schiltigheim de l'époque ou son passé industriel. « L'exposition illustre notre volonté de remettre en avant le patrimoine de la ville », ajoute Cenana Dogan, élu en charge du patrimoine. Elle a obtenu le label national Centenaire 14-18 et celui de l'année européenne du patrimoine culturel.

● Léa Davy



### Revaloriser le patrimoine

Schiltigheim ambitionne de concrétiser son projet de maison du patrimoine. « Pour lui donner vie, nous travaillons à la création d'une société d'archéologie composée de chercheurs et d'archéologues. Les habitants pourront également y apporter leurs témoignages, afin de lier mémoire et histoire », précise Cenana Dogan.



La famille d'Albert Fritz (1891-1984) a légué à Schiltigheim des carnets, photos et lettres d'époque.

## | NORD |

## La rue du Triage réaménagée



C'est un maillon de plus pour faciliter les déplacements entre Niederhausbergen, Bischheim, Hoenheim et Schiltigheim. Les travaux de la rue du Triage, voie empruntée quotidiennement par près de 10 000 véhicules, se sont achevés en août. En plus du renouvellement de la chaussée, une voie verte pour les cyclistes, une voie de bus, un nouvel accès direct au parking relais ainsi qu'un bassin d'infiltration des eaux de pluie ont été aménagés. Deux feux dotés de boucles de détection ont été ajoutés au rond-point menant à l'Espace européen de l'entreprise, afin de fluidifier la circulation aux heures de pointe. Ces travaux, portés par l'Eurométropole pour un montant de 1,3M€, permettent ainsi de prolonger les aménagements cyclables et de transports en commun des quatre communes et d'en assurer la continuité.



J.-R. Denicker

## | SCHILTIGHEIM |

## En action contre la misère



La Ville de Schiltigheim organise en octobre, en partenariat avec ATD Quart Monde et les acteurs locaux, des actions solidaires à l'occasion de la Journée mondiale de lutte contre la misère. Ainsi, du 1<sup>er</sup> au 17, les habitants seront invités à allumer une bougie à la fenêtre et à visiter l'exposition « Acteurs en action ». Le 17, grand rassemblement devant le Conseil de l'Europe, puis conférence-débat, animations et signature du pacte d'engagement collectif d'actions solidaires, aux Halles du Scilt, avant la projection du film *Pauvres de nous!* au Cheval Blanc.

Renseignements: [www.ville-schiltigheim.fr](http://www.ville-schiltigheim.fr)

B. Salmanski



## | STRASBOURG |

## Port ouvert

À l'occasion des Journées du patrimoine, le Port autonome propose deux visites commentées pour s'immerger dans le patrimoine portuaire. Départs le 16 septembre, à 10h et 12h45, depuis l'embarcadère de la place Dauphine.

## | Inscriptions

[www.batorama.com](http://www.batorama.com)

Commune de Fegersheim



## | FEGERSHIM |

## LA CLEF OUVRE SES PORTES

Nouveauté à Fegersheim avec l'ouverture prévue le 14 septembre d'un espace joyeusement appelé la Clef. Situé dans l'ancienne auberge Au Soleil d'or réhabilitée, le lieu a vocation à multiplier les usages, qu'il s'agisse de lecture publique, de partage du savoir, de médiation ou encore de rencontres. On y trouve donc des collections documentaires, un fonds numérique, des bornes d'écoute musicale, un grand univers enfant, des jeux vidéo en réalité virtuelle, une ludothèque, tout un programme d'animations et des espaces de détente, d'exposition ou encore de travail. Cerise sur le gâteau, la Clef fait partie du réseau des bibliothèques et médiathèques Pass'relle. ● V.K.

La Clef, 27, rue de Lyon à Fegersheim  
[laclef@fegersheim.fr](mailto:laclef@fegersheim.fr) – 03 88 64 35 05



## | LINGOLSHEIM |

## LA COMMUNE REJOINT LA SPL ILLIADE

La commune de Lingolsheim vient de faire son entrée au capital de la société publique locale (SPL) Illiade chargée de la gestion de l'Illiade et de la Vill'a. Depuis la rentrée de septembre, la SPL, qui intégrait déjà les communes d'Illkirch-Graffenstaden, d'Eschau et de Geispolsheim, assure donc aussi la gestion de la Maison des arts de Lingolsheim. « Notre objectif n'est pas d'économiser de l'argent public mais d'enrichir les projets culturels », précise Yves Bur, maire de Lingolsheim. Cette coopération inédite entre nos villes pourrait d'ailleurs s'étendre à d'autres politiques communales. » Avec l'arrivée de Lingolsheim, le capital de la SPL passe de 200 000€ à 235 000€, chaque commune restant maître de sa propre politique culturelle à travers une délégation de service public. « Tout ce qui se faisait déjà se poursuivra, la Maison des arts reste une structure de proximité et les tarifs resteront les mêmes mais des projets transversaux pourront plus facilement être menés », se réjouit Céline Bernard, directrice de la Maison des arts. ● J.V.D.





## OBERHAUSBERGEN | UNE SAISON D'ANNIVERSAIRE

Le PrÉO, structure regroupant l'école de musique, la médiathèque et la scène culturelle d'Oberhausbergen, célèbre ses 10 ans. Les festivités débiteront le 22 septembre, avec une journée d'échanges et de spectacles, et se poursuivront pendant toute la saison 2018/2019. Celle-ci sera à l'image du travail mené par l'équipe de la scène du PrÉO pour « affiner la programmation et diversifier les publics ». « Nous avons multiplié les spectacles pour le jeune public, de 10 mois à 10 ans, avec l'idée que les parents s'amuse autant que les enfants pour partager ces moments », explique Marion Hofmann, la directrice. Nous développons aussi tout un pan de mu-

siques du monde, de folk et de chanson française. » Alexis HK et Charlélie Couture feront d'ailleurs partie des invités de cette saison anniversaire. « Notre autre axe fort étant l'humour, nous proposons de nouveaux styles, du mime ou du clown par exemple, pour s'ouvrir à de nouvelles sensibilités. » Il est possible et même souhaitable de participer à la fête en déposant au PrÉO, jusqu'au 20 décembre, des photos, textes ou souvenirs liés au thème des 10 ans. Ils seront utilisés pour monter une exposition participative. ● L.D.

**Programme complet sur**  
[www.le-preo.fr](http://www.le-preo.fr)



**Marion Hofmann, directrice du PrÉO, pilote le programme des 10 ans.**

J.-R. Delinier



Dreal Grand Est



## GEISPOLSHHEIM | L'échangeur fait peau neuve

**CHANTIER** Fin août, les travaux de réaménagement de l'échangeur de Geispolsheim et d'Entzheim, sur l'A35, se sont achevés. Débutés en avril, ils ont permis de déplacer la chaussée sud afin de l'accoler à la chaussée nord pour limiter le bruit pour les riverains et libérer des terres qui seront rendues à l'agriculture. Le pont, les voies d'insertion, les bretelles ainsi que la signalisation, les glissières de sécurité et les voies ont été entièrement refaites. Les carrefours d'accès à l'échangeur ont été remplacés par des ronds-points. Ces travaux, financés par l'État, l'Eurométropole, le Département et la Région pour un montant de 15M€, permettront de relier la seconde phase de la rocade sud à l'A35.

**SÉCURITÉ**

# **CYBERPOLICIERS contre cybercriminels**

De nombreuses attaques informatiques visent les particuliers mais aussi les entreprises et les administrations. Au sein de la police judiciaire à Strasbourg, un service spécialisé traque ces délinquants d'un nouveau genre.

Dossier réalisé par Thomas Calinon





J. Dorfel

**Quatre enquêteurs spécifiquement formés composent le laboratoire d'investigation opérationnelle du numérique.**

« **L**a majorité des dossiers d'investigation comportent aujourd'hui un volet numérique, mais paradoxalement les victimes ne mesurent pas les risques auxquels elles s'exposent. » Le constat émane de la commissaire Sarah Jammet, cheffe des divisions opérationnelles à la Direction interrégionale de police judiciaire de Strasbourg. Et il concerne la cybercriminalité, qui peut prendre de multiples formes, à l'image de la criminalité traditionnelle. Sur internet, les délinquants du numérique utilisent en effet diverses techniques, en fonction des victimes qu'ils ciblent et de leurs propres capacités techniques. Pour les contrer, un service de police spécialisé a été mis en place à Strasbourg, comme dans neuf autres grandes villes de France. Créé en septembre 2016, le Laboratoire d'investigation opérationnelle du numérique (Lion) de Strasbourg compte aujourd'hui quatre enquêteurs spécifiquement formés et dotés de l'équipement nécessaire.

Parmi leurs enquêtes récentes, le cas d'une plateforme d'hébergement de sites web victime d'une attaque qui rendait inaccessible tous les sites des clients. « *En fait*, racontent la capitaine J., cheffe du Lion, et le brigadier-chef M., *il s'agissait d'un jeune homme de 18 ans habitant dans le sud de la France qui avait infecté l'un*

*des sites hébergés par cette entreprise en profitant d'une faille et cela avait impacté tous les autres sites, parce qu'il y avait un flux d'informations qui saturait complètement la bande passante de l'hébergeur.* » Trois jours d'enquête ont permis de mettre fin à cet acte de malveillance gratuite. « *Dans la cybercriminalité, il y a des profils d'escrocs mais aussi des profils de geeks qui se lancent des défis et sont dans la surenchère* », observe le brigadier-chef M.

**“ Il y a des escrocs, mais aussi des geeks qui se lancent des défis ”**



**80%**

des entreprises subissent une cyberattaque chaque année, selon la police.

### **Vol d'identifiant et de mot de passe**

Autre exemple dans le domaine de l'espionnage industriel, tendance artisanale. En l'occurrence, des employés de l'entreprise X qui ont quitté leurs postes avant de rejoindre l'entreprise Y, concurrente de la première. « *Ils connaissaient l'identifiant*



●●● et le mot de passe d'une personne haut placée dans leur ancienne entreprise, relatent la capitaine J. et le brigadier-chef M. Ils se connectaient à distance et remportaient tous les marchés auxquels ils candidaient parce qu'ils arrivaient à connaître les propositions faites par leurs concurrents. »

Plus sophistiquées, les attaques par déni de service. « Au niveau informatique, on est à un niveau

largement supérieur à celui des exemples précédents », commentent les deux policiers. Des pirates avaient pris le contrôle de milliers d'ordinateurs dans le monde. Au claquement de doigt, ceux-ci envoyaient sans cesse des requêtes sur un serveur dans le but de le saturer. Trois personnes ont été interpellées, dont une à Strasbourg.

### Honte de se faire arnaquer

Les particuliers sont bien sûr aussi victimes de la cybercriminalité. Comme les arnaques aux bitcoins (monnaie virtuelle). De nombreuses personnes qui n'ont pas de connaissances en informatique ont en effet recours à des intermédiaires douteux qui captent leurs économies. « Ce sont des affaires qui montent et il doit y avoir beaucoup de faits qui ne sont pas signalés parce que les gens ont honte de se faire arnaquer. » Les mêmes (mauvais) réflexes sont à l'œuvre dans le monde de l'entreprise : « Certaines refusent de porter plainte parce qu'elles considèrent que cela pourrait porter atteinte à leur réputation en termes de sécurité. »

Les policiers du Lion tiennent donc à rappeler que « la réactivité des entreprises et des particuliers est très importante » pour l'efficacité de leur travail. « Porter plainte, ou même déposer un simple signalement, nous permet de faire des recoupements. Nous avons besoin de travailler main dans la main avec les victimes, afin de figer au plus vite la situation. » Comme sur une scène de crime traditionnelle. ●



J. Dorville

● Ordinateurs, téléphones, tablettes, sont saisis et « figés » pour pouvoir servir de preuves.

## Glossaire

### Adresse IP

Identité d'un ordinateur sur internet.

### Attaque par déni de service

Attaque informatique ayant pour but de rendre indisponible un serveur et d'empêcher les utilisateurs légitimes d'un service de l'utiliser.

### Cheval de Troie

Logiciel en apparence anodin mais qui contient une fonctionnalité malveillante.

### Défacement

Piratage ayant pour but de remplacer la page d'accueil d'un site web par une autre page.

### Fraude au président

Sorte de phishing hautement ciblé qui vise les cadres supérieurs d'une entreprise dans le but d'obtenir un virement.

### Malware

Logiciel malveillant ayant pour but de nuire à un système informatique.

### Phishing

Envoi massif de mails non ciblés demandant des informations

sensibles, telles que les coordonnées bancaires, ou encourageant les internautes à visiter de faux sites web.

### Ransomware

Logiciel malveillant qui rend les systèmes ou les données inutilisables jusqu'à ce que les victimes effectuent le paiement d'une rançon.

### Worm (ver)

Logiciel malveillant pouvant se propager de machine en machine, dans le but d'espionner ou de détruire des données par exemple.



# ENQUÊTER et prévenir

**A**u commissariat de Strasbourg, les investigateurs en cybercriminalité opèrent dans plusieurs services, au sein de la sécurité publique ou de la police judiciaire. Plus spécialisé, le Laboratoire d'investigation opérationnelle du numérique (Lion) regroupe des spécialistes des enquêtes sur la toile. Cette unité traite ses propres dossiers ou agit en appui des autres services strasbourgeois. Lorsqu'elle intervient lors d'une perquisition, elle « fige la situation » en saisissant ordinateurs, tablettes ou téléphones portables. « Comme un expert qui met ses gants, une blouse et une charlotte, nous avons des dispositifs tels que des bloqueurs en écriture qui servent à empêcher toute modification des disques durs. La sauvegarde de la preuve numérique est en effet la base de notre métier, relate le brigadier-chef M. Ensuite, nous avons des outils qui nous permettent de faire des clones parfaits des disques durs sur lesquels nous allons pouvoir travailler, tandis que les disques durs originaux sont placés sous scellés. » Les enquêtes sont souvent longues, avec des millions de lignes de code à contrôler, des adresses IP à découvrir, des identités à mettre en concordance avec ces adresses IP...

## Un premier master Cyberjustice

Le Lion a par ailleurs un rôle de prévention et de diffusion des bonnes pratiques auprès des entreprises et du grand public. Au printemps, la sous-direction de lutte contre la cybercriminalité de la police judiciaire a décidé d'expérimenter dans trois villes (Strasbourg, Rennes et Bordeaux) la fonction de Référent cybermenaces zonal (RCZ), assumée à Strasbourg par la commissaire Sarah Jammet. « Le premier objectif des RCZ est d'accentuer la prévention en l'adaptant au tissu local, par le

La commissaire Sarah Jammet assure la fonction de référente cybermenaces à Strasbourg.



M. Szypura

biais de conférences ou directement au sein des entreprises ou des organisations. » S'il s'agit aussi de créer des liens, de fluidifier les échanges et de créer un réseau (Agence nationale de la sécurité des systèmes d'information, Fédération bancaire française, CCI, commissaires aux comptes...) pour renforcer le traitement judiciaire de la cybercriminalité. Le dispositif des RCZ doit être pérennisé et élargi en 2019.

Par ailleurs, l'Université de Strasbourg propose depuis cette rentrée un master « Cyberjustice » qui a pour objectif de délivrer aux étudiants qui souhaitent s'orienter vers les professions juridiques (magistrat, avocat, juriste d'entreprise, etc.) une formation adaptée au développement des nouvelles technologies et à la transformation numérique des organisations. La création de cette formation est une première en France et en Europe. ●

## Quelques principes pour se protéger

Chaque année, 80% des entreprises subissent une cyberattaque, selon la police. Et le coût peut être élevé : en moyenne 300 000 euros pour les entreprises de 1000 salariés ! Pour faire face aux risques, il est d'abord primordial de bien communiquer en interne. « La faille de sécurité la plus difficile à gérer, c'est en effet l'humain », observe Djelali Hedjerassi, chef du service Systèmes d'information à l'Eurométropole. *Tout le monde doit être acteur de la sécurité informatique. Il faut donc accompagner les utilisateurs pour*

*qu'ils aient un comportement responsable, et leur donner les outils pour cela. Nous avons par exemple mené une campagne de sensibilisation avec de faux virus, puis nous avons accompagné ensuite les personnes qui s'étaient fait piéger. »*

Autres impératifs, maintenir à jour le système informatique (systèmes d'exploitation, antivirus, firewalls...), protéger les données par des accès contrôlés, sécuriser les équipements nomades (portables, tablettes) et éviter l'usage mixte (professionnel et personnel). Pour résister à une attaque,

il est aussi nécessaire d'avoir des systèmes de sauvegarde performants.

Enfin, de plus en plus d'entreprises et de collectivités se dotent d'un responsable de la sécurité informatique (RSI) afin de développer une approche globale de cette problématique. À l'Eurométropole, le poste a été créé début 2017 et le RSI est également délégué à la protection des données personnelles. Un autre enjeu de la sécurité informatique pour lequel la collectivité va accompagner de très nombreuses communes de l'agglomération. ●

OBERHAUSBERGEN - Osmose



Du 2 au 3 pièces

LINGOLSHEIM - Bel Air



Du 2 au 4 pièces

OBERSCHAEFFOLSHEIM - Bucolic



Du 2 au 5 pièces

NOTRE ESPACE DE VENTE POUR VOUS RENSEIGNER :  
Rue Gustave Doré – Strasbourg Centre – Parking Tanneurs à 200m



Renseignements 7 jours sur 7

0973 019 202\*

bpd-marignan.com





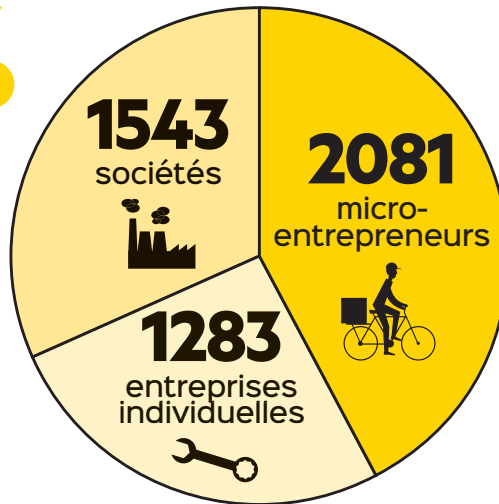
## 4907 NOUVELLES ENTREPRISES

En 2017, l'Eurométropole a battu son précédent record de créations de nouvelles structures, qui datait de 1987.

### +10,8%

EN UN AN

+13,5% pour les micro-entrepreneurs, +17,17% pour les entreprises individuelles, +2,87 pour les sociétés : toutes les formes d'entreprises enregistrent de nouvelles immatriculations.



### EMPLOIS À LA CLÉ

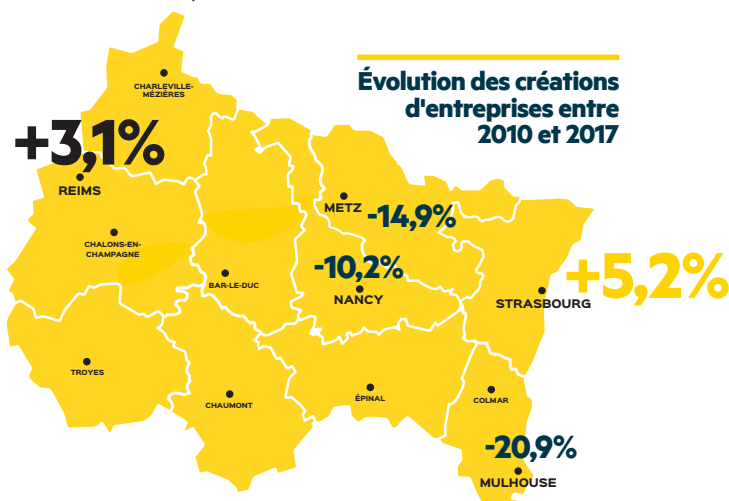
Les entreprises créées en 2017 représentent 14,3% des 34200 établissements de l'agglomération strasbourgeoise. Hors micro-entrepreneurs, 12,9% des nouvelles venues emploient des salariés dès leur première année, ce qui a permis la création de 680 emplois en 2017.

### CRÉÉES POUR DURER

### 68%

des entreprises (hors micro-entrepreneurs) créées en 2010 sont toujours actives en 2015. Ce taux de pérennité à cinq ans est supérieur de 7 points à la moyenne des 21 métropoles françaises hors Paris.

### LE TERRITOIRE LE PLUS DYNAMIQUE DU GRAND EST

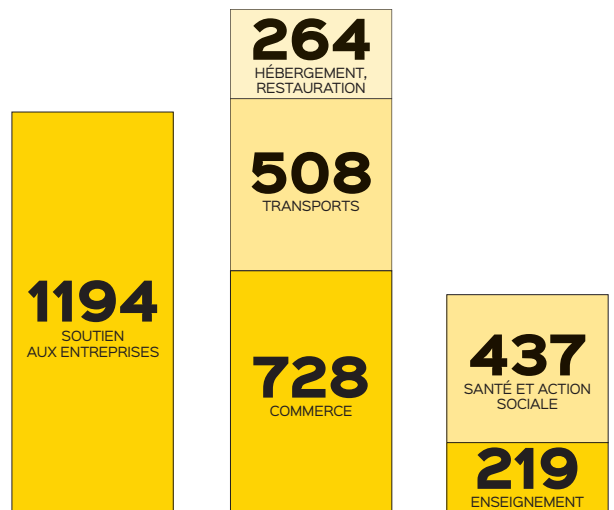


Évolution des créations d'entreprises entre 2010 et 2017

À l'échelle du Grand Est, l'Eurométropole se distingue par son rôle moteur sur la période 2010-2017. Alors que l'ensemble de la Région voit son taux de créations d'entreprises reculer (-20%), l'agglomération strasbourgeoise affiche un score deux fois plus important que la moyenne des 21 métropoles françaises, hors Paris (+2,5%).

### LES SERVICES EN TÊTE

Une nouvelle entreprise sur quatre relève des services aux entreprises, domaine tiré par la progression des activités de conseil. Le secteur des transports est, lui, boosté par le développement des activités de livraison à domicile. Les inscriptions de professions médicales tirent vers le haut le volume de création dans le domaine de la santé et l'action sociale. Du côté de l'industrie, l'activité de « récupération des déchets triés » se développe.





Quatre systèmes Aviramp permettent de fluidifier l'accès aux avions.

## ACCÈS FACILITÉ pour trafic en hausse

Nouvelles rampes d'embarquement, création d'emplois, développement de l'aviation d'affaires...  
L'aéroport d'Entzheim assoit sa croissance avec sérénité.

**F**ort d'un trafic en hausse (+12,7% et 1,2 million de passagers en 2017, +11,2% sur le premier semestre 2018), l'aéroport de Strasbourg-Entzheim continue d'investir notamment pour le confort de ses usagers. Pour faciliter les embarquements et les débarquements, il s'est ainsi doté de quatre systèmes Aviramp, une alternative innovante aux escaliers traditionnels.

Pour Thomas Dubus, président du directoire de l'aéroport de Strasbourg, « cela signifie la fin des discriminations dans l'accès à l'avion, couplé au confort d'une passerelle ». Avec ce nouveau dispositif, en effet, finies les difficultés d'accès pour les personnes à mobilité réduite, et les retards inhérents.

Très utilisée au Royaume-Uni, l'Aviramp propose un accès en pente douce, antidérapant, couvert et éclairé à l'énergie solaire. De quoi, assurer fluidité d'embarquement et sécurité, puisque les passagers sont ainsi protégés de l'ensemble de l'activité aéronautique du site. « L'investissement de 300 000 € est conséquent et

dote l'aéroport d'un outil technique complémentaire pour répondre aux attentes des passagers et des compagnies, notamment low cost, en garantissant le temps au sol des appareils », ajoute Thomas Dubus. Utilisés depuis début juin, les nouvelles rampes s'ajoutent aux quatre passerelles fixes de l'aéroport. ● **Véronique Kolb**

**À SAVOIR**

### Des projets pour les affaires

Pour la période 2018-2021, plusieurs projets sont lancés au profit de l'aviation d'affaires : la construction d'un nouveau pavillon d'honneur et d'infrastructures pour accueillir les moyens et gros porteurs, l'ajout de 28 000 m<sup>2</sup> de taxiway et de 11 000 m<sup>2</sup> de parking avion, la création de 3 000 m<sup>2</sup> de salons et le raccordement à l'autoroute.



## Un appel à projets agricole et écologique

L'Eurométropole de Strasbourg, le Port autonome et Électricité de Strasbourg ont lancé un appel à manifestation d'intérêt pour un projet d'activité agricole ou alimentaire hors sol sur un terrain de 1,3 hectare, qui utiliserait la chaleur produite par la centrale biomasse du Port du Rhin. Les candidats, dont la viabilité environnementale et économique du projet sera particulièrement étudiée, ont jusqu'au 31 octobre 2018 pour postuler, seuls ou en partenariat.



La centrale biomasse du Port du Rhin fonctionne depuis 2016.

F. Maignot

## BIO BRASSEURS PÉTILLE GRÂCE AU KOMBUCHA



Lauréate de l'appel à projets Seve, l'entreprise produit 150 000 bouteilles par an.

P. Stirnweis

Les codes et la convivialité de la bière, sans l'alcool et avec des propriétés healthy : c'est le kombucha, une boisson naturellement pétillante à base de thé fermenté aromatisé. Depuis 2016, la société strasbourgeoise Bio Brasseurs développe et commercialise ce doux breuvage depuis l'hôtel d'entreprises des Forges, au Port autonome. Vendue sous les marques Kyo Kombucha et Ritual Kombucha, cette boisson provient d'une recette qui a vu le jour en Mongolie il y a 2000 ans. Pour en maîtriser les secrets, Bio Brasseurs a fait appel à l'ingénieure tunisienne Emma Ben Saad, spécialiste en la matière. Depuis, la boisson est distribuée aussi bien dans la grande distribution que dans les circuits bio ou de restauration et snacking. Lors d'événements divers tels que des festivals, elle est proposée en fûts et offre une

alternative "soft" aux traditionnelles bières. « On est dans la même mouvance que la brasserie artisanale, mais sans l'alcool », indique Olivier Courot, co-fondateur passionné de l'entreprise lauréate de l'appel à projets innovants Seve (Solutions d'économie verte en entreprise) de l'Eurométropole. En plus d'une enveloppe de 7500 euros, Bio Brasseurs bénéficie désormais du regard d'une étudiante en master 2 de biotechnologie. Initialement simple artisan producteur, Bio Brasseurs s'apprête, grâce à une collaboration avec l'Université de Strasbourg, à vendre son savoir-faire et ses souches à d'autres entreprises qui souhaiteraient produire du Kombucha. L'entreprise qui produit actuellement 150 000 bouteilles par an espère rapidement atteindre le double.

● Camille Simon

## LE TRAVAIL SOCIAL SANS FRONTIÈRES

De l'éducateur spécialisé au conseiller en économie sociale et familiale en passant par le moniteur-éducateur, l'Ecole supérieure européenne de l'intervention sociale (Eseis) de Schiltigheim accueille plus de 4000 étudiants par an pour les former à 13 métiers de travailleurs sociaux. Il y a cinq ans, l'établissement a été contacté par la Diakonie, un établissement sanitaire allemand, qui a fait part de sa difficulté à recruter des candidats pour sa formation à l'aide aux personnes handicapées. Cinq ans plus tard, avec le soutien du programme européen Interreg, de la Région Grand Est et du Bade-Wurtemberg, les deux organismes ont mis sur pied une formation inédite franco-allemande à double qualification dont les frais sont entièrement pris en charge. « L'idée est de coupler la formation française de moniteur-éducateur à la formation allemande d'Heilerziehungspflege (HEP), qui contient une approche développée du côté du soin, notamment auprès de personnes handicapées », résume Roland Jacquet, responsable pédagogique à l'Eseis. Les étudiants français peuvent ainsi accéder au marché du travail allemand, où la demande est importante, tout en ayant la capacité de revenir exercer en France s'ils le souhaitent grâce à une reconnaissance professionnelle des deux côtés de la frontière. Sur trois ans et demi, dont une année de pratique dans un établissement allemand, la formation qui débute en octobre sera dispensée alternativement à l'Eseis et à la Diakonie, à 17 kilomètres de là. ● C.S.

**Contact** Monique Baulieu, monique.baulieu@eseis-afris.eu 03 88 18 61 72; Séverine Davison, severine.davison@eseis-afris.eu 03 88 18 61 75

# L'international, « un vrai facteur différenciant »

Herbert Castéran, directeur de l'École de management de Strasbourg, évoque les derniers projets de l'établissement.

**V**ous souhaitez renforcer la dimension internationale de l'EM Strasbourg. Comment cela va-t-il se concrétiser ?

Nous portons un projet de rapprochement des différentes universités de gestion et de management françaises, suisses et allemandes au sein d'Eucor, le campus européen. L'idée est d'aller plus loin que les échanges d'étudiants et les doubles diplômes en se regroupant sous une seule marque. La discussion avec les autres universités s'engagera fin 2018 afin de donner forme à ce projet d'ici 2019. Nous allons aussi instaurer un programme transversal à toutes les filières afin que nos étudiants acquièrent des connaissances linguistiques et culturelles sur l'Union européenne.

**Pourquoi est-ce important de favoriser la dimension internationale et les échanges ?**  
Notre objectif est d'aider les étudiants à trouver leur valeur ajoutée qui fera la différence sur le marché du travail. Chaque année, 700 étudiants partent une année en échange dans nos 229 universités parte-

naires. Soit deux à trois étudiants par destination, ce qui permet une véritable immersion. C'est un vrai facteur différenciant car ils développent une agilité mentale et culturelle et se rendent compte que l'international, c'est possible.

**L'EM Strasbourg veut aussi encourager l'entrepreneuriat étudiant...**

Pour développer l'entrepreneuriat, nous avons regroupé les étudiants du master Entrepreneuriat et du bachelor Jeune entrepreneur, ainsi que la Ruche à projets, notre incubateur interne, rue de Leicester. Depuis mai, grâce à un partenariat, nos étudiants porteurs de projets bénéficient d'un accès privilégié à la plateforme de financement participatif KissKissBankBank. Nous prenons en charge les commissions de la plateforme pour les aider à financer leur projet. Enfin, en 2019, en plus de leur formation classique, les étudiants pourront bénéficier de 70h d'enseignements liés à l'entrepreneuriat.

● Lisette Gries



Anne Wolff propose notamment la réalisation de costumes sur mesure.

J. Doriel

## L'ART DU COSTUME

**D**errière la devanture soignée de la Maison Bossert, sise 15 rue des Bouchers à Strasbourg, c'est un pan entier du patrimoine alsacien qui est préservé : ses costumes traditionnels. Depuis 2010, Anne Wolff, trentenaire diplômée en histoire de l'art passée notamment par le musée Unterlinden de Colmar, travaille dans cette boutique née à la première moitié du XIX<sup>e</sup> siècle. Et si enfant, cette universitaire s'était promis de ne jamais faire de commerce, elle est désormais l'heureuse propriétaire de la Maison Bossert.

Ici, membres de groupes folkloriques ou Alsaciens passionnés peuvent faire réaliser leurs costumes sur mesure. « Une confection standardisée l'appauvrirait », explique la jeune femme qui propose également costumes à la location, vêtements modernes d'inspiration traditionnelle, mercerie ou objets de décoration. Elle-même membre du groupe folklorique D'Kochloeffel de Souffelweyersheim, Anne Wolff est passée experte dans la connaissance historique des coiffes, collerettes, tabliers ou plastrons traditionnels, au point de devenir consultante pour les musées alsaciens. Et son savoir-faire a conduit jusqu'à elle Bretons, Provençaux ou Savoyards qui souhaitent eux aussi rester les plus fidèles possible aux costumes originaux. ● C.S.



Enseignant-chercheur à l'EM Strasbourg depuis 2010, Herbert Castéran en est devenu directeur en 2016.

C. Hanebria



## DIVALTO MULTIPLIE LES PROJETS

« **C**est aujourd'hui que nous préparons les dix ans à venir », affirme Thierry Meynlé, président de Divalto. Et le programme s'annonce chargé : après une année 2017 marquée par une hausse de 18% de son chiffre d'affaires, qui atteint 24,7 M€, l'éditeur de logiciels (gestion, comptabilité, ressources humaines, solutions mobiles...) installé à Entzheim prévoit de recruter 50 nouvelles personnes en 2018. Il faut dire que le marché ne cesse de croître, en France comme dans les pays francophones et en Amérique du Nord, où Divalto possède des filiales. « Nos clients, des petites et moyennes entreprises essentiellement, n'ont pas toutes engagé leur transformation numérique, ce qui représente un relais de croissance important. » Pour y faire face, Thierry Meynlé porte le projet de Divalto Academy, une formation au numérique pour les décrocheurs, en partenariat avec la Wild code school, la Région Grand Est et l'Université de Strasbourg. « Aujourd'hui, nous refusons des offres car nous n'avons pas assez de main-d'œuvre. Notre objectif est d'atteindre les 300 salariés en 2021. » Divalto s'engage aussi de manière plus originale en lançant un concours ayant pour objectif de financer à hauteur de 5000€ des projets étudiants dans le domaine de l'humainitaire ou de l'écologie. ● L.D.



L'entreprise prévoit de recruter 50 personnes en 2018.

F. Maigrot

## BIOSYNEX « RAYONNE » DEPUIS ILLKIRCH



L'entreprise qui lance son auto-test VIH a regroupé ses activités au parc d'innovation.

F. Maigrot

**E**ncore un nouveau venu au parc d'innovation. Créée en 2005, la société Biosynex conçoit, fabrique et distribue en France et à l'international des tests de diagnostic rapide à destination tant des professionnels de santé que des particuliers sous la dénomination « auto-test », notamment dans les domaines des tests de grossesse ou de l'angine. Après plusieurs acquisitions d'entreprises conduites ces dernières années, Biosynex a décidé de regrouper l'ensemble de ses activités sur un nouveau site à Illkirch-Graffenstaden : 13 500 m<sup>2</sup> abritant les laboratoires de recherche, ateliers de fabrication, bureaux et espaces de stockage. Alors même que l'entreprise lance son premier auto-test VIH, auquel « de plus en plus

de marchés s'ouvrent », souligne le P-DG Larry Abensur, l'inauguration de son nouveau siège s'est tenue le 20 juin dernier en présence d'une délégation du programme Onusida, qui a souligné que ce que fait l'entreprise en la matière « peut faire la différence », en Afrique notamment. « Vous avez une image qui rayonne à l'échelle de la planète, vous pouvez compter sur une oreille attentive et bienveillante à l'Eurométropole », a souligné Robert Herrmann, pour lequel Biosynex contribue à inscrire les technologies médicales dans l'ADN du territoire.

Près de 130 personnes sont employés par cette société qui réalise un chiffre d'affaires annuel de 30,5 millions d'euros. ●

Camille Simon

## Rhinespace booste ses projets

En juin dernier, le label Booster, qui permet aux territoires lauréats de renforcer leurs filières numériques, a été octroyé à Rhinespace. Ce consortium, composé du laboratoire ICube, de l'Université internationale de l'espace, du cluster numérique Rhenatic et des trois pôles de compétitivité Véhicule du futur, Hydroeos et Fibres-énergivie, pourra ainsi avoir accès à des données spatiales. Il bénéficiera également de l'expertise du Centre national des études spatiales et du Groupement des industries françaises aéronautiques et spatiales. Rhinespace espère développer de nouveaux services dans les secteurs du géo-positionnement et des infrastructures connectées.

## Un club d'entrepreneurs portugais

Il s'appelle le Portugal Club Europe et il vise à « unir et fédérer les entrepreneurs portugais et lusophones mais également tout entrepreneur voyant en ces destinations une opportunité de croissance et de développement ». Ce nouveau club d'entrepreneurs a été officiellement lancé à Illkirch-Graffenstaden, le 31 mai, par son président Rui Ribeiro Barata. Le Portugal Club Europe souhaite aussi aider ses membres sur les investissements et opportunités à développer dans le pays, les orienter vers les contacts adéquats et travailler en partenariat avec d'autres réseaux européens.

[www.portugal-club.eu](http://www.portugal-club.eu)



Jean Rottner, président de la Région, et Robert Herrmann, président de l'Eurométropole, s'accordent sur les priorités économiques du territoire.

J.-R. Denliker

## Un pacte pour l'emploi

Innovation et santé, entrepreneuriat international, industrie du futur sont au programme de la stratégie commune.

C'est au parc d'innovation d'Illkirch-Graffenstaden, « haut lieu des projets communs à l'Eurométropole et à la Région » selon Catherine Trautmann, que les deux collectivités ont signé le 28 août le Pacte offensive croissance emploi (Poce), outil contractuel qui les unit dans la poursuite d'orientations et de priorités économiques convergentes. « Signer ce Poce avec Strasbourg, ce n'est pas un symbole, c'est quelque chose d'important et de majeur », a insisté le président de la Région Grand Est, Jean Rottner, pour lequel il s'agit de « comprendre quels sont les enjeux du territoire et d'y répondre par une contractualisation ».

Concrètement, ce Poce définit une stratégie de coopération sur les thématiques structurantes pour l'Eurométropole : innovation et santé, entrepreneuriat et startups, positionnement à l'international ou encore industrie du futur. Les grands équipements du territoire sont également inscrits au contrat, avec notamment la restructuration du stade de la Meinau ou le nouveau Parc des expositions de Strasbourg.

Pour Robert Herrmann, c'est là la démonstration de « la volonté de deux collectivités de travailler ensemble à des objectifs communs sur le territoire ». ●

Camille Simon

## BIOSPRINGER INVESTIT AU PORT DU RHIN

« Nous avons injecté plusieurs dizaines de millions d'euros depuis la création en 1994 du site Biospringer de Strasbourg », insiste Antoine Baule, directeur général de Lesaffre. Les nouveaux équipements mis en service fin 2017 « permettent d'augmenter les capacités de production de près de 50% ». Concrètement, il s'agit de nouvelles cuves d'autolyse, d'une batterie de lavage et d'une quatrième tour de séchage, toutes destinées à la production d'extraits de levure d'origine naturelle au sein de cette usine quasi entièrement automatisée qui emploie une soixantaine de personnes. Utilisés par l'industrie agroalimentaire, ces extraits de levure permettent de « sublimer le goût des plats et de réduire les taux de sel, de sucre et de gras », développe Brice-Audren Riché, directeur général de Biospringer Monde. Les 28 et 29 juin dernier, des clients internationaux de Biospringer étaient invités à découvrir les nouvelles installations du site strasbourgeois, basé au port autonome de Strasbourg. C'est là l'un des trois sites de Lesaffre à Strasbourg avec Sil Fala, où est fabriquée la levure, et Lesaffre Culinary, ancien site de Sensient, où sont produits des extraits de levures de bière. Né dans le nord de la France, le groupe Lesaffre réalise un chiffre d'affaires de deux milliards d'euros et emploie 10 000 collaborateurs à travers le monde. ● c.s.

## 75% D'ÉLECTRICITÉ VERTE

L'électricité verte renouvelable représentera désormais 75% des consommations d'électricité de l'Eurométropole et de la Ville de Strasbourg. C'est le résultat de la création d'un groupement de commande de 167 membres associant notamment les communes de l'Eurométropole et les conseils départementaux du Bas-Rhin et du Haut-Rhin. L'électricité utilisée aura pour source l'hydraulique en majeure partie, et ponctuellement l'éolien ou le solaire. ●

T.C.



## LA CASSE ET L'OCTET

L'artisanat et le numérique se côtoient rarement. À l'inverse, chez Nûn Design, l'un va rarement sans l'autre. Ce studio de design et d'arts graphiques, créé à Strasbourg en 2013 par Marielle de Vault et Vincent Lamarche, comprend un atelier d'impression typographique. Sa pièce maîtresse : une presse Heidelberg de 1963. De quoi réaliser de petites quantités de cartes, affiches, marque-pages et divers documents sur un papier de qualité, avec une typographie choisie parmi un fonds de près de 150 casses, et les compléter, si besoin, par la création d'une application, d'un logiciel ou d'un site web.

« Nous exploitons notre côté créatif grâce au numérique et avoir nos propres outils d'impression nous permet de maîtriser l'ensemble de la chaîne graphique », expliquent les deux entrepreneurs, diplômés d'une école de création numérique. À Vincent Lamarche, le développement infor-

matique et à Marielle de Vault, la gestion de l'impression, grâce à un maître imprimeur qui lui transmet ses connaissances.

Si Nûn Design s'est fait un nom dans la communication scientifique—le Centre national des études spatiales étant l'un de ses plus anciens clients—, l'entreprise s'ouvre de plus en plus aux projets artistiques ou patrimoniaux. L'Office de tourisme et plusieurs librairies strasbourgeoises vendent ses cartes et affiches, inspirées de la pop culture ou de la cathédrale. Pour en connaître les secrets de fabrication, rendez-vous dans l'atelier de Nûn Design, ouvert aux artistes et aux particuliers.

● Léa Davy

### Plus d'infos

Nûn Design, 130 avenue du Rhin  
www.nundesign.fr

Chez Nûn Design, presse typographique et développement informatique vont de pair.



J. Dorkei

## La mobilité au service de l'emploi

L'association Mobilex organise le samedi 27 octobre de 10h à 18h au gymnase Lamartine, à Bischheim, une journée « Cité mobile » destinée à mieux faire connaître l'offre de mobilité existante sur les communes du nord de l'Eurométropole et à favoriser la rencontre des habitants autour de mobilités alternatives. De nombreux partenaires seront présents (CTS, Velhop, Citiz, la Région Grand Est, etc.) pour présenter leurs services. Un forum de l'emploi sera aussi proposé, avec un objectif de 100 offres d'emploi à pourvoir. Intervenant dans tout le Bas-Rhin, Mobilex propose des solutions de déplacement aux personnes pour qui les problèmes de mobilité sont un frein à l'insertion professionnelle.

www.asso-mobilex.org

## Le réseau FCE fête ses dix ans dans le Bas-Rhin

« Seules nous sommes invisibles, ensemble nous sommes invincibles ! »

Telle est la devise du réseau d'entrepreneuriat féminin Femmes chefs d'entreprises (FCE) qui œuvre à la défense de la légitimité des femmes chefs d'entreprises dans la société. Dans le Bas-Rhin, la délégation de FCE célèbre cette année ses dix ans. Un anniversaire fêté comme il se doit début octobre à la CCI Alsace Eurométropole.

www.fcefrance.fr

## Des cercles pour les entrepreneuses

Un autre réseau business féminin, « Bouge ta boîte », débarque à Strasbourg. Dédié aux entrepreneuses ayant de 0 à 20 salariés, il a pour objectif de « développer son potentiel, accroître son chiffre d'affaires et propulser son activité ». Les « bougeuses » se réunissent tous les quinze jours lors de réunions de travail, les « BougeUp », et misent sur un système de recommandations et d'entraide entre entrepreneuses au sein de cercles comprenant de 10 à 20 dirigeantes ayant chacune une profession différente pour davantage de complémentarité.

Informations : [www.bougetaboite.com](http://www.bougetaboite.com)

## Les nouvelles mobilités

GRUPE POUR UNE EUROMÉTROPOLE DE PROGRÈS

### Repenser les déplacements pour la qualité de vie des Strasbourgeois.es.

En 1994, Strasbourg, accompagnait la renaissance du réseau de tramway à l'initiative de Catherine Trautmann, Maire de Strasbourg. Plus de 20 ans après cette révolution dans l'appréhension de la ville, il est temps de réfléchir aux transports de demain. Ce ne sont pas les enjeux de la seule ville de Strasbourg, ce sont ceux de l'agglomération de l'Eurométropole et même de son aire d'influence. Les mutations environnementales, sociétales et économiques vont durablement impacter notre manière de bâtir la ville et ses réseaux. Fermement décidé à anticiper ces changements, l'Eurométropole de Strasbourg agit pour impulser de nouveaux projets innovants

### Les nouveaux enjeux des mobilités

Mis en place depuis plus de 25 ans, le système de transports de l'aire métropolitaine de Strasbourg doit être repensé pour relever les défis environnementaux, démographiques et sociétaux auxquels nous faisons face. L'enjeu est celui d'une meilleure fluidité du trafic alliant qualité environnementale et innovation technologique, notamment numérique.

En effet, il ne s'agit pas simplement de l'extension d'une ligne de tram ou de la redéfinition des voies publiques. L'objectif est de proposer des nouvelles solutions de mobilité qui répondront aux enjeux du développement durable :

- Environnemental d'abord, pour permettre l'amélioration de la qualité de l'air et maîtriser le réchauffement climatique.
- Économique ensuite, pour s'adapter aux changements d'organisation et renforcer l'attractivité et l'accessibilité des territoires.
- Social enfin, pour mieux répondre aux besoins des usagers.

### Le Grenelle des Mobilités, un espace de réflexion démocratique au service des territoires.

C'est avec cette ambition que l'Eurométropole et la Région Grand Est ont décidé d'un « Grenelle des Mobilités », piloté par l'Agence de développement et d'urbanisme de la région de Strasbourg (ADEUS). A cette occasion, de grands débats ont été menés entre les acteurs des mobilités et les instances publiques pour penser et repenser les transports d'aujourd'hui et de demain.

Parmi ces débats, la transformation de l'A35 qui pourrait devenir un boulevard urbain dans la traversée de Strasbourg par exemple, le projet d'un réseau de transports (train ou bus) pour desservir la deuxième et troisième couronne. Les problématiques

de santé publique et de qualité de vie et environnementale ont également occupé les discussions entre les acteurs.

Naturellement, ces débats intègrent totalement les thématiques des mobilités propres et de la transition énergétique qui sont, au niveau de l'Eurométropole, traités avec nos partenaires allemands dans le cadre d'un espace géographique et politique intégré.

Car enfin, l'attractivité de la métropole doit bénéficier à tout le territoire. Il ne s'agit pas de centraliser les mobilités autour de la métropole. Le numérique va redessiner notre paysage autrement puisqu'il ne sera pas nécessaire d'être en cœur de ville pour produire, échanger, créer. Ainsi, le schéma doit être repensé et il nous faut mettre l'ensemble du territoire en réseaux physique et/ou numérique.

La démarche, aujourd'hui portée non seulement par la Région Grand Est et l'Eurométropole de Strasbourg, mais aussi par le Département du Bas-Rhin et l'État, vise à rassembler tous les acteurs qu'ils soient élus ou qu'ils représentent les forces économiques, les associations mais aussi les usagers.

Les premières conclusions des réflexions menées sur cette question des mobilités seront rendues en septembre.

**Jacques Bigot,**  
Président du groupe « Pour Une Eurométropole de Progrès »

Syamak Agha Babaei; Caroline Barriere; Jean-Marie Beutel; Françoise Bey; Philippe Bies; Jacques Bigot; Françoise Buffet Béatrice Bulou; Mathieu Cahn; Martine Castellon Chantal Cutajar; Nicole Dreyer; Claude Froehly Maria-Fernanda Gabriel-Hanning; Camille Gangloff Robert Herrmann; Nathalie Jampoc-Bertrand; Martine Jung Brigitte Lentz-Kiel; Séverine Magdelaine; Jean-Baptiste Mathieu Annick Neff; Serge Oehler; Anne-Pernelle Richardot Roland Ries; Patrick Roger; Alain Saunier; Michael Schmidt Catherine Trautmann; Valérie Wackermann

**Contact:** PolePourUneEurometropoleDeProgres@strasbourg.eu



## Le défi urbain du réchauffement climatique

**GROUPE POUR UNE EUROMÉTROPOLE POUR TOUS**

Nous avons connu un bel été marqué néanmoins par des périodes exceptionnellement longues de fortes chaleurs. Est-ce un signe de plus lié au réchauffement de notre planète ? Ces températures élevées vont-elles se reproduire de plus en plus fréquemment ? Des experts s'affirment en nous prédisant dans notre région des pics de températures durablement au-delà des 40° voire 45°.

Face à de telles prévisions, plusieurs attitudes sont possibles :

- l'incrédulité qui considérerait que l'histoire météorologique nous montre que notre région a déjà connu de tels épisodes de chaleur,
- la fatalité qui nous conduirait à reconnaître notre impuissance face à une évolution planétaire qui nous dépasse,
- la procrastination qui nous inclinerait à retarder les changements que nous imposera l'évolution climatique ou à privilégier les impératifs du court terme,
- le volontarisme enfin, qui conduirait les responsables politiques et la société toute entière à changer les paradigmes de l'action publique et de nos comportements pour anticiper et rendre supportables les conséquences climatiques dans notre vie quotidienne.

C'est un sacré défi qui nous attend et qui exigera une capacité d'anticipation exceptionnelle pour adapter nos villes, nos logements, nos activités de toute nature aux contraintes de températures très élevées, aux sécheresses prolongées, aux phénomènes météorologiques atypiques et violents que nous découvrons déjà actuellement.

Il faudra repenser un urbanisme plus adapté à des températures élevées, privilégier davantage d'espaces arborés, repenser le rafraîchissement de certains équipements publics. Bref, placer la transition climatique en tête des priorités politiques et publiques.

Nous constatons aujourd'hui une certaine indifférence gouvernementale après un été caniculaire qui aurait pu encourager une prise de conscience plus active. La responsabilité politique locale est donc d'autant plus cruciale car c'est sur le terrain, dans chacune de nos communes et de nos quartiers que ce défi devra être relevé et articulé autour de choix politiques et de projets à l'échelle de la métropole. Il faudra conjuguer les plans thématiques tels que les PLU, PLH, PDA... dans un Plan local d'action climatique (PLAC) qui garantira la cohérence de l'action publique et permettra de la planifier dans la durée jusqu'à l'horizon 2050 et au-delà.

Notre groupe sera moteur pour aller de l'avant et repenser l'Eurométropole et les communes de demain.

**Le groupe « Pour une Eurométropole pour tous » présidé par René Schaal**

Eric Amiet, Christian Ball, Jacques Baur, Yves Bur, Vincent Debes, Eddie Erb, Martine Florent, Catherine Graef-Eckert, Christine Gugelmann, Jean-Luc Herzog, André Hetzel, Jean-Louis Hoerle, Jean Humann, Patrick Koch, Céleste Kreyer, Raymond Leipp, Michel Leopold, André Lobstein, Pierre Perrin, Thierry Schaal, René Schaal, Georges Schuler, Pierre Schwartz, Anne-Catherine Weber, Sébastien Zaegel

### Livraisons propres : Strasbourg prend une longueur d'avance !

**GROUPE LA COOPÉRATIVE SOCIALE, ÉCOLOGIQUE ET CITOYENNE**

Lors des pics de pollution, les autorités publiques de tous niveaux, se sont vu reprocher leur inaction face à l'urgence. À Strasbourg, nous agissons ! Une nouvelle réglementation s'applique aux livraisons en ville. Elle prévoit l'exclusion de l'ellipse insulaire des véhicules de livraison les plus polluants, la réduction des horaires de livraison et un bonus horaire pour les véhicules à faible émission. Cela doit limiter les pollutions importantes générées par les livraisons. Le tonnage des véhicules est limité à 7,5 tonnes pour améliorer la sécurité et la cohabitation avec les usagers.

La limitation des horaires de livraison, et l'interdiction des livraisons autres qu'à pied ou à vélo-tripporteur après 11h30 doit aussi permettre de pacifier la ville et d'améliorer son attractivité.

Un travail d'accompagnement a été mené avec des acteurs de la logistique. Ils assument des investissements pour répondre à la nouvelle réglementation. Nous prenons une longueur d'avance car toutes les villes auront à l'avenir la même exigence en faveur de la qualité de l'air !

**Contact :** Groupe.LaCooperative@strasbourg.eu

## Une université de pointe

GROUPE EN MARCHÉ

Avec ses 60 000 étudiants, une recherche et une formation dont chacun reconnaît la qualité et une vie étudiante active, la réputation de l'université de Strasbourg n'est plus à faire. Sous l'impulsion de Nicolas Matt, vice-président en charge de la recherche et de l'enseignement supérieur, l'Eurométropole s'engage pour préserver et renforcer ce dynamisme, car une université forte est un gage d'innovation et d'épanouissement pour tous les habitants.

**La transformation de la manufacture des tabacs** offrira ainsi un lieu innovant où recherche, activité économique et vie du quartier se rencontreront autour du pôle géosciences de l'université et de la HEAR. **La reconstruction du Studium**, dont la première pierre est posée en septembre, dotera quant à elle l'université d'une maison des étudiants à la hauteur de ses ambitions. L'Unistra et ses partenaires du campus européen illustrent parfaitement ces universités européennes qu'Emmanuel Macron appelait de ses vœux lors du discours de la Sorbonne. Notre groupe soutiendra son évolution en ce sens pour que l'Unistra continue de rayonner demain en France et en Europe. Bonne rentrée à tous !

Contact: strasbourgengmarche@strasbourg.eu / 03 68 98 63 72

## Le dérèglement climatique, une affaire qui roule ?

GROUPE ECOLOGISTES ET CITOYENS

Plus de doute : le dérèglement climatique n'est plus le futur, il s'est manifesté concrètement cet été. Inondations en Inde, sécheresse, feux de forêts en Suède et jusqu'au cercle polaire, températures les plus hautes depuis 2003 en France, vagues de chaleur et pics de pollution en Alsace... Mais il n'est pas trop tard, car on sait que ce dérèglement est en grande partie lié aux gaz à effet de serre (GES), dont le secteur des transports est la principale source d'émissions. On peut donc agir.

Nous œuvrons au quotidien pour que l'EMS renforce les mobilités qui préservent la planète et notre santé. C'est le sens de la tarification unique CTS/TER qui permet de circuler dans les 14 gares des 33 communes et sur le réseau de tram, jusqu'à Kehl. C'est l'extension du tram vers le nord de l'agglomération le plus vite possible. C'est ne pas faire le GCO ou des projets routiers qui amplifient GES et pollution de l'air.

Il n'est plus possible de contester l'ampleur des dérèglements dont nous avons été témoins cet été. La catastrophe est en cours, mais nous avons encore le pouvoir de modifier cette trajectoire. Il y a urgence à freiner le réchauffement de la planète, nous en avons le pouvoir !

Notre site internet :  
<http://elus-strasbourg.eelv.fr/>



## Le tourisme, élément-clé d'une métropole équilibrée

GROUPE POUR UNE EUROMÉTROPOLE ÉQUILIBRÉE

La saison touristique 2018 a permis de constater dans les faits les conclusions du diagnostic présenté en mars sur l'Office de Tourisme de Strasbourg, qui impactent directement la qualité de l'accueil touristique sur notre territoire : site d'accueil trop étroit, utilisation insuffisante des outils numériques, concentration des efforts sur les quartiers centraux au détriment des zones périphériques de l'agglomération. Stratégiquement situé par rapport aux voisins européens, doté de riches atouts naturels et culturels, le territoire de l'Eurométropole est pourtant armé pour se hisser en tête des destinations touristiques françaises et européennes. La commission décidée par l'exécutif eurométropolitain, qui doit se réunir à partir de la rentrée afin de traiter de cette question, jouera un rôle essentiel. Notre groupe y sera représenté, afin de proposer une nouvelle vision du tourisme tirant parti de toutes les richesses de notre territoire. Le tourisme est un enjeu d'attractivité crucial pour l'Eurométropole, au croisement des problématiques de mobilité, de culture et de développement durable qui sous-tendent le développement de notre territoire. Pourquoi ne pas faire de l'Eurométropole de Strasbourg une marque touristique, dépassant le cadre de la Grande Île et de la Neustadt ?

Pia Imbs, Présidente du groupe  
Contact: pia.imbs@strasbourg.eu



Autres membres: Michel Bernhardt, Patrick Depyl, Bernard Egles, Pascale Jurdan-Pfeiffer, Danny Karcher, Théo Klumpp, Thibaud Philipps, Annick Poinsignon

## Mobilité et équilibre territorial

GROUPE EUROMÉTROPOLE EN MOUVEMENT

Circuler sans difficulté dans l'Eurométropole est un enjeu vital. La route, le train, le tram, le bus, le vélo permettent de se déplacer plus rapidement. La mise en réseau de l'ensemble des moyens de déplacements doit leur donner toute leur efficacité et leur pertinence. Et si les projets de densification de l'habitat, des nouvelles zones commerciales et d'activités prennent en compte les conditions de déplacements, pour éviter de recourir aux infrastructures de rattrapage, par défaut de stratégie et d'action globale ? Le lien vital de la multi-communication est essentiel. C'est le sens de notre engagement.



Pascal Mangin, Jean Philippe Maurer, Jean Emmanuel Robert, Éric Senet, Catherine Zuber  
Eurometropoleenmouvement@gmail.com



spectacles

musées

ciné

concerts

en vente à  
la boutique  
culture

7€

Carte  
**ATOUT VOIR**  
Tout voir,  
moins cher.

pour les 11-25 ans non étudiants



boutique culture @strasculture

infos : [strasbourg.eu/atoutvoir](http://strasbourg.eu/atoutvoir)

Un dispositif de l'Eurométropole de Strasbourg



JEUNE ET BIEN  
DANS LA VILLE



# DÉVELOPPER UN RÉSEAU DE TRANSPORTS EXPRESS MÉTROPOLITAINS...



***c'est respirer  
mieux demain***

Wellcome Byance - hstock.fr

