

Eurométropole

MAGAZINE

33 COMMUNES, UN TERRITOIRE, UN JOURNAL

#42

JUILLET-AOÛT 2023

UN CAMPUS POUR LES
TECHNOLOGIES MÉDICALES



E. Cegarra

6

ACTUELLES

Piquer une tête n'a jamais été aussi facile → **4** / Bientôt six lignes Chron'hop → **5** / Economiser le foncier → **6** / 95 bornes de recharge installées → **7** / Le Codev se renouvelle → **8**

11

TERRITOIRES

Le Muhlbaechel s'étale pour éviter les inondations → **9**
Les bières à la fête → **10**
L'éco-pâturage gagne du terrain → **12**
Un ruban et un avenir → **13**



G. Engel

Directrice de la publication
Pia Imbs
Directrice de la communication
Anne Charron
Rédacteur en chef
Thomas Calinon
Rédactrice en chef adjointe
Stéphanie Peurière
Rédaction
Lucie Dupin,
Lisette Gries,
Véronique Kolb, Pascal Simonin,
avec Lucas Bauer,
Anne Dory,
Mélanie Jehl,
Gilbert Reilhac
Photos
Jérôme Dorkel,
avec Jean-François Badias, Elyxandro Cegarra, Geneviève Engel, Alban Hefti, Frédéric Maigrot, Philippe Stirnweiss, Valentine Zeler
Photo de Une
Jérôme Dorkel
Traduction Arobasse
Création maquette
Scoop / Ligne à suivre
Mise en page
Ligne À Suivre,
Pascal Koenig
Impression
Roto France
Tirage 263 000 ex.
Diffusion
Impact Média Pub
Dépôt Légal
3^e trimestre 2023
Issn: 2428-2340



J. Dorkel

16

DOSSIER

Un campus pour les technologies médicales

Avec l'ouverture d'Explora, la santé de demain s'installe dans son parc au sein des Hospices civils.

INITIATIVES

Compagnons du devoir: un bâtiment exemplaire → **18** / Des emplois grâce au renouvellement urbain → **19** / Le Crédit agricole joue la carte du réemploi → **20** / R-GDS anticipe l'arrivée de l'hydrogène → **21**

18



V. Zeler

Pour contacter la rédaction - 03 68 98 68 76 - Eurométropole Magazine, 1 parc de l'Étoile, 67076 Strasbourg cedex
Pour s'abonner - Vous déménagez et souhaitez garder le lien avec l'Eurométropole? Pour vous abonner, envoyez-nous votre nouvelle adresse ainsi qu'un chèque de 12 euros à l'ordre du Trésor public. / **Version audio gratuite** - Disponible auprès du Groupement des intellectuels, aveugles et amblyopes - 14a rue de Mulhouse, 67100 Strasbourg - 03 88 45 23 90 - giaa.regionalsace@yahoo.fr

Un été pour toutes et tous



P. Bastien

L'été, l'Eurométropole regorge de trésors, de lieux insolites, de balades à découvrir, d'animations culturelles et d'activités sportives. Ces joyaux, parfois méconnus, sont facilement accessibles à pied, à vélo, en transport en commun. Ils font de l'été une fête. Juillet et août seront ainsi rythmés par des soirées Cinéma en plein air pas comme les autres, d'Entzheim à Bischheim en passant par Lampertheim

ou Achenheim. Cette troisième édition du festival proposé par l'Eurométropole avec huit rendez-vous sera sans nul doute à nouveau un grand succès populaire.

L'Office de tourisme de Strasbourg et sa région se met lui aussi au diapason de nos communes en proposant une multitude de découvertes : une carte de dix itinéraires de balades nature vous permet de découvrir toute la richesse naturelle, historique, patrimoniale de nos 33 villes et villages. Vous pourrez vous émerveiller de l'abbatiale Saint-Trophime d'Eschau, surplomber la plaine d'Alsace depuis les merveilleux jardins du château de Kolbsheim, vous aventurer dans le superbe fort Frère du XIX^e siècle à Oberhausbergen, découvrir pour la plus grande joie des enfants les animaux domestiques du parc Friedel à Illkirch-Graffenstaden ou vous abandonner à la beauté sauvage de la forêt de La Wantzenau et de la Robertsau.

Les occasions de sortir, de se détendre ne manqueront pas. Partout, nos villes et nos associations proposent des instants de fête, des événements petits ou grands. Du spectacle d'été sur la place du Château à Strasbourg aux soirées culturelles ou musicales de Yapaecole à Kolbsheim, en passant par le rendez-vous incontournable de

la Fête de la bière à Schiltigheim, c'est tout notre territoire qui prend des airs de vacances.

L'été dans notre Eurométropole, c'est aussi les plaisirs de la baignade dans nos nombreuses gravières et autres plans d'eau aménagés, avec une nouveauté cette année : l'installation d'un aquaparc au lac Achard. Cette offre de baignade est doublée tout l'été par Carava'nage, une piscine itinérante qui

Scheeni Ferie à alle !

sera présente à Strasbourg, Fegersheim, Hoenheim et Lingolsheim et qui permet, pour les 4-6 ans, de bénéficier en sécurité des bienfaits de l'eau et d'avoir une action de prévention sur les risques de noyade. Culture, tourisme, découvertes, baignade... : l'été dans l'Eurométropole sera celui de tous les plaisirs et de la rencontre. Bonnes vacances à toutes et à tous ! ●

Pia Imbs,
Présidente de l'Eurometropole

Sommerspaß für alle

Im Sommer begeistert die Eurometropole mit unzähligen Schätzen, ungewöhnlichen Orten, Ausflugszielen, Kulturveranstaltungen und sportlichen Aktivitäten. Im Juli und August werden wieder Open-Air-Kinoabende veranstaltet. Alle fiebern schon dem Festival entgegen, das in diesem Jahr zum dritten Mal stattfindet. Das Fremdenverkehrsamt Straßburg zieht ebenfalls mit und bietet zahlreiche Entdeckungen: Erkunden Sie mithilfe einer Karte mit zehn Wanderrouten durch die Natur die ganze Vielfalt unserer Städte und Dörfer. Die Abteikirche in Eschau, die bezaubernden Gärten des Schlosses in Kolbsheim, das großartige Fort Frère aus dem 19. Jahrhundert in Oberhausbergen, die Hoftiere im Tierpark Friedel in Illkirch-Graffenstaden sowie die wilde Schönheit des Waldes von La Wantzenau-Robertsau sind nur einige der Sehenswürdigkeiten, die es zu entdecken gilt. Es gibt reichlich Gelegenheit zum Ausgehen, denn unsere Städte und Vereine organisieren Feste sowie große und kleine Veranstaltungen. Im Sommer können Sie in unserer Eurometropole zudem in den zahlreichen Baggerseen und anderen künstlich angelegten Gewässern baden. Und in diesem Jahr wird am Achard-See sogar erstmals ein Wasserpark eingerichtet! Kultur, Tourismus, Entdeckungen, Badespaß ... Der Sommer in der Eurometropole hat für jeden Geschmack etwas zu bieten. ●

Pia Imbs

A Summer for All

This summer, the Eurometropolis of Strasbourg is full of unique spots, walks, cultural events and sports activities. July and August will follow the rhythm of outdoor cinema evenings. This third edition of the Festival is eagerly awaited by all. The Strasbourg Tourist Office is also tuning into our towns, offering a multitude of discoveries through a map of ten nature walks, so you can explore all the richness of our cities and villages. Some examples include the abbey church of Eschau, the wonderful gardens of Kolbsheim Castle, the superb 19th century Fort Frère in Oberhausbergen, the farmyard animals at Friedel Park in Illkirch-Graffenstaden and the natural beauty of the Forest of La Wantzenau-Robertsau. There will be lots of things to do out and about. Everywhere, our cities and associations are planning celebrations and other fun events, both large and small. Summer in our Eurometropolis will also be full of the pleasures of swimming, in our many quarries and other stretches of water with facilities for swimming and water activities, with a new feature this year: a brand-new water park at Achard Lake.

With all the culture, tourism, discoveries, swimming and other activities on offer, summer in the Eurometropolis is going to be loads of fun! ●

Pia Imbs



Piquer une tête n'a jamais été aussi facile

Un aquaparc au lac Achard, la piscine de Hautepierre prochainement inaugurée, le retour de Carava'nage... L'offre s'étoffe pour le plaisir des petits et des grands.

Ce n'est un secret pour personne, les étés sont de plus en plus chauds. Pouvoir se baigner est un de ces plaisirs dont on ne se lasse pas mais qui nécessitent des équipements adaptés et sécurisés. Pour favoriser cet accès et renforcer le « savoir-nager », l'Eurométropole diversifie ses dispositifs et infrastructures.

→ Le retour de Carava'nage

Forte de son succès l'an passé, la piscine mobile de 6 x 2,5 mètres, innovation de l'Eurométropole en 2022, revient tout l'été pour favoriser l'éducation à la nage pour les plus petits. Du 10 au 22 juillet, elle sera à l'Espace K, quartier Gare à Strasbourg, du 27 juillet au 4 août au stade municipal de Fegersheim, du 7 au 18 août au centre omnisports de Hoenheim et du 21 août au 1^{er} septembre à l'école Canetti à Lingolsheim.

→ Un aquaparc au lac Achard

Pédalos, paddles mais aussi une structure flottante parmi les plus grandes de la région permettront de s'amuser et de se rafraîchir. Proposé à un tarif intégrant une dimension sociale et environnementale forte, l'aquaparc constitue un équipement de loisirs complémentaire totalement inédit sur le territoire. Bien entendu, le reste du plan d'eau demeure accessible et gratuit : plage et zone de baignade surveillée, parking, étendues herbeuses...

→ La piscine de Hautepierre s'agrandit

Pour répondre au mieux aux besoins des usagers, elle offrira dès début août un accès repensé pour les familles et les plus jeunes, avec une nouvelle halle ludique, de nouveaux vestiaires pour

les enfants, un bassin de 140 m² à fond réglable, un bassin découvert et une pataugeoire. De quoi familiariser les plus jeunes avec le milieu aquatique et prévenir les noyades.

→ La piscine de la Hardt se réoriente

Suite à un état des lieux, une adaptation s'est avérée nécessaire pour optimiser l'équipement qui, s'il connaît une dépense énergétique supérieure aux autres piscines du territoire, a aussi la fréquentation la plus modeste. La piscine illkirchoise a donc été spécialisée sur l'apprentissage de la nage, avec le maintien d'une ouverture à destination des scolaires et des associations (avec ouverture de séances supplémentaires) dès la rentrée de septembre. ●

Veronique Kolb

Bientôt six lignes Chron'hop

À partir du 28 août, l'offre de bus évolue, avec une nouvelle dénomination et de nouvelles lignes structurantes à la fréquence et à l'amplitude horaire élargies.

30% des 500 000 voyages effectués chaque jour sur le réseau de la CTS se font en bus. « Il y a un véritable enjeu à proposer une desserte équitable de tout le territoire et à assurer qualité et confort pour ces déplacements, au même titre que ceux effectués en tram, commente Jeanne Barseghian, maire de Strasbourg. C'est toute la promesse des nouvelles lignes baptisées Chron'hop. Elles représentent un saut d'offre inscrit dans la révolution des mobilités en cours. »

Concrètement, six lignes structurantes sillonneront progressivement l'agglomération à partir de la rentrée, de 5h à 0h30, du lundi au samedi (de 6h à 0h30 le dimanche), avec une cadence augmentée (toutes les 7 à 8 minutes en heures de pointe, 10 minutes en heures creuses), un tracé plus lisible et une identification facilitée (les bus seront bleus). Circulant dans des couloirs réservés, avec la priorité aux feux, des arrêts reconditionnés, une montée possible par toutes les portes, ces bus seront plus rapides et leurs horaires plus fiables.

Trois lignes seront ouvertes dès le 28 août : la L1 deviendra C1 et reliera

toujours Lingolsheim à la Robertsau. La ligne 24 deviendra C8, avec un parcours entre l'Ancienne Douane et le Stockfeld, et enfin la ligne C7 permettra d'aller au Port autonome depuis l'arrêt Baggersee, en passant par la Meinau et le Neuhof. Ce sera la première ligne structurante de rocade du réseau CTS. D'autres lignes seront recomposées dans les quartiers sud de Strasbourg et les communes du sud de l'Eurométropole. « Avec les améliorations sur la partie sud, qui représentent 200 000 km parcourus en bus supplémentaires par an, on attend près de 20% de voyageurs en plus sur cette section », calcule Emmanuel Auneau, directeur de la CTS. À compter du 13 novembre, trois autres lignes compléteront le dispositif, en direction ou au départ du centre de Strasbourg : la C3 (actuellement L3) fera le lien avec Hoenheim-Gare, la C9 (actuellement L6) avec Vendenheim et enfin la C6 (actuellement L6 également) avec l'arrêt Pont Phario. Vers le sud, cette ligne C6 sera prolongée jusqu'à Elmerforst, sur l'ancien tracé de la ligne 2 (qui se limitera au trajet Deux-Rives-gare). ● Véronique Kolb

Un compte pour favoriser la mobilité

Que ce soit pour améliorer la qualité de l'air, réduire son impact écologique ou encore anticiper les futures réglementations, il devient nécessaire de repenser sa manière de se déplacer. Afin de faciliter la transition vers les déplacements décarbonés, l'Eurométropole mise sur le compte mobilité. Véritable porte-monnaie numérique alloué aux foyers faisant le choix de se séparer de leur véhicule, doté d'une somme pouvant aller jusqu'à 2500 euros, il permet notamment de payer, pendant trois ans, toute une gamme de services de déplacement : achats de titres et abonnements CTS, aide à l'acquisition d'un vélo à assistance électrique, autopartage, réparation et entretien de cycle ou de trottinette... Pour les aider à passer le cap, les renseigner et les conseiller, l'Agence du climat accompagne tous les habitants de l'Eurométropole.

agenceclimat-strasbourg.eu

De nouveaux services pour Vélhop

Strasbourg Mobilités, qui assure le service Vélhop depuis dix ans, a vu sa délégation de service public renouvelée pour la période 2023-2030. Cela s'accompagnera d'un renforcement de l'offre et d'une extension du maillage territorial, grâce notamment à de nouveaux partenaires comme La Poste, Transdev, Cadr67 ou encore Savoir et compétences et Nextbike. De quoi faire évoluer la gamme de bicyclettes avec des vélos classiques à chaînes, la multiplication par trois du nombre de vélos à assistance électrique (1200 au total), des vélos cargos pour tous les services et même des vélos adaptés pour un public moins à l'aise avec les bicyclettes classiques. Outre dans trois agences Vélhop, il sera possible de prendre des vélos dans seize agences de La Poste, 38 stations automatiques d'un nouveau genre (dès octobre) et dans des agences mobiles (300 jours d'animations par an).



Les nouvelles lignes, identifiées par un C, seront reconnaissables à leurs bus bleus.

Travaux en vue pour l'incinérateur

En 2022, 146 000 tonnes de déchets ménagers provenant des 33 communes de l'Eurométropole de Strasbourg ont été traitées par l'usine de valorisation énergétique (UVE) Sénerval, implantée au Port-du-Rhin. Des volumes en baisse (-10% entre 2018 et 2023), mais qui nécessitent un équipement performant. Le 28 juin, le conseil de l'Eurométropole a voté une délibération autorisant les consultations pour une mise aux normes de l'usine. «*D'autres opérations seront réalisées comme la réfection de certains bétons et le démontage du traitement de fumée de la ligne 4, arrêtée depuis 2016*», détaille Fabienne Baas, vice-présidente en charge de la gestion des déchets. Un budget maximal de 45 millions d'euros est prévu pour l'ensemble du chantier, qui interviendra en 2025. Le texte anticipe également l'avenir de l'UVE. «*La délégation de service public court jusqu'en 2030. Des études seront menées en 2024 pour établir des estimations concernant la production de déchets et la capacité de l'UVE à les retraiter à l'horizon 2030-2050*», poursuit Fabienne Baas. En parallèle, les émissions de polluants font l'objet de mesures régulières. ● **Lisette Gries**



F. Maigrot

Économiser le foncier



Ne plus artificialiser les sols tout en favorisant le développement des centres-villes : c'est l'un des défis du Scoters.

V. Zeller

Répondre aux défis du changement climatique et de la raréfaction du foncier par l'application de l'objectif national de zéro artificialisation nette des sols à l'horizon 2050. Ces deux préoccupations sont au cœur du Scoters (lire ci-dessous), qui est un document partagé de planification stratégique à long terme dans le domaine de l'aménagement du territoire pour la région de Strasbourg. Le syndicat mixte qui pilote la démarche a engagé une révision du document, qui comprend par exemple un volet encadrant l'implantation des commerces du territoire, selon une logique de qualité, d'économie du foncier et d'accessibilité en mode doux. Le scénario retenu par les élus est de prioriser un développement commercial permettant de dynamiser les espaces de centralité (centres-villes, centres-bourgs et pôles de quartier).

En ce qui concerne la lutte contre la consommation foncière, qui vise à préserver la biodiversité et les terres agricoles nourricières, le territoire a engagé des démarches depuis de nombreuses années déjà. L'objectif national de zéro artificialisation nette des sols devra être prochainement intégré dans les documents d'urbanisme locaux. ● **Thomas Calinon**



LE SCOTERS, C'EST QUOI ?

Le Schéma de cohérence territoriale de la région de Strasbourg (Scoters) s'étend sur 104 communes et compte près de 600 000 habitants. Il regroupe les Communautés de communes du Pays de la Zorn, du Kochersberg, du canton d'Erstein et l'Eurométropole.

La M35 en travaux

En juillet et août, la M35 sera en travaux dans le sens nord-sud entre l'Elsau et Geispolsheim. La circulation, sur une seule voie, s'annonce fortement ralentie. Le remplacement de l'enrobé et des joints de chaussée, ainsi que le renouvellement du marquage au sol et l'installation d'appareils de comptage du trafic se dérouleront en trois phases : du 7 au 23 juillet, entre l'Elsau et la station Shell, du 22 juillet au 6 août entre la station Shell et la Vigie et enfin du 5 au 14 août entre la Vigie et Geispolsheim avec, à chaque fois, déport sur la voie de gauche opposée. ●

Qualité de l'air: l'Eurométropole dit « oui », avec des réserves

L'Eurométropole a donné un avis favorable avec réserves au Plan de protection de l'atmosphère (PPA) 2023-2028 de l'État, sur lequel elle était appelée à se prononcer. «*Les objectifs sont ambitieux, mais nous regrettons que le périmètre soit limité à l'Eurométropole et que rien ne soit prévu en termes de connaissance des polluants émergents, comme les particules ultrafines ou le carbone suie*», explique Françoise Schaezel, vice-présidente en charge de la santé environnementale. Le PPA décline près de 50 actions, dont la moitié sont portées par la collectivité (ZFE-m, chauffage au bois, Reme, etc.). ●

F. Maigrot



D'ici 2025, 500 points de charge seront accessibles aux automobilistes.

95 bornes de recharge installées

La première phase de déploiement est achevée. D'ici 2025, 160 autres viendront compléter le dispositif.

Pour contribuer à la décarbonation des mobilités, l'Eurométropole avait lancé, en 2019, un appel à initiatives privées pour l'installation de bornes et de points de recharge pour voitures électriques sur le territoire. C'est Engie Vianeo, en partenariat avec Freshmile, qui l'avait emporté.

L'objectif se déclinait en deux phases, dont la première s'achève aujourd'hui avec un premier maillage du territoire via 95 bornes et 180 points de charge installés. Les automobilistes y bénéficient d'une puissance de 22 à 150 kW.

« C'est nécessaire et attendu », affirme Pia Imbs, présidente de l'Eurométropole, qui rappelle les « ambitions d'amélioration de la qualité de l'air et surtout de 100% d'énergies renouvelables sur le territoire à l'horizon 2050. »

160 bornes supplémentaires seront installées sur le domaine public d'ici fin 2025. Au total, ce seront 255 bornes et 500 points de charge qui seront à disposition des habitants.

« Nous avons tenu tous les engagements dans la première partie du déploiement et nous nous engageons à présent dans la deuxième phase avec enthousiasme », déclare Frank Lacroix, directeur général adjoint d'Engie en charge des activités Energy Solutions. Notre offre est simple et transparente, tant au niveau de la tarification proposée que de la garantie d'origine de notre énergie verte. »

Une nouvelle typologie de bornes disposant de deux points de charge a été retenue pour ce nouveau déploiement. L'un sera d'une puissance de 24 kW en courant continu et l'autre de 22 kW en courant alternatif.

Deux automobilistes pourront ainsi se recharger en simultanément. Ce choix de puissance permet de s'adapter au marché, qui se compose aujourd'hui de près de 60% de véhicules 100% électriques et 40% de véhicules hybrides rechargeables. ●

Véronique Kolb

Des ateliers pour « changer les règles »

« C'est pour les règles ça ? Mais ça marche comment ? », demande une femme en désignant une coupe menstruelle d'un air mi-amusé, mi-dubitatif. Dans l'assemblée exclusivement féminine, aucune question n'est taboue. Et pour cause, la dizaine de femmes réunies au centre socioculturel d'Ostwald se sont inscrites à un atelier de découverte des protections périodiques renouvelables proposé par l'Eurométropole dans le cadre du programme « Changeons les règles ». Alors qu'une femme menstruée utilise en moyenne 14 000 protections jetables au cours de sa vie, générant ainsi 150 kilos de déchets, la collectivité a décidé de mettre en valeur les alternatives lavables.

Une question de santé

« Les protections jetables ne sont bonnes ni pour l'environnement, ni pour la santé des femmes, ni pour le porte-monnaie », constate Fabienne Baas, vice-présidente de l'Eurométropole de Strasbourg en charge de la réduction, de la gestion et de la valorisation des déchets. Une femme dépense en moyenne 3334 euros tout au long de sa vie pour acheter des protections menstruelles à usage unique dont la composition riche en hydrocarbures et en perturbateurs endocriniens peut causer des problèmes de santé.

Au terme de l'atelier, les participantes sont toutes reparties avec un kit de protections lavables offert par l'Eurométropole, qui organisera sept autres rendez-vous d'ici décembre. ● Anne Dory

Inscriptions aux ateliers :

demarches.strasbourg.eu/proprete/ateliers-dechets/



V. Zeller

Le Codev se renouvelle

Pour participer aux grands enjeux de la métropole en faisant entendre sa voix, de nouveaux membres du Conseil de développement sont recrutés pour la période 2023-2026.



Douze communes sont concernées par cet appel à candidatures.

A. Hefti

Le Conseil de développement (Codev) est l'instance de démocratie participative de l'Eurométropole de Strasbourg. Il est composé de 95 citoyens bénévoles, tirés au sort parmi des volontaires majeurs issus de toutes les communes de l'Eurométropole et de Kehl. Une partie de ses membres devant être renouvelée à mi-mandat, un nouvel appel à candidatures est ouvert jusqu'au 22 septembre 2023. Un appel qui se veut très large et concerne les profils les plus divers.

Enrichissement passionnant

Parmi les conseillers en place depuis 2021, cette habitante d'Oberschaefolsheim, forte d'un riche passé professionnel dans la fonction publique et qui ne veut pas entendre parler du mot retraite. Une raison suffisante pour avoir postulé au Codev ? « Je préfère largement être actrice plutôt que spectatrice, alors j'ai eu envie de faire entendre ma voix, explique Thérèse Chartier. Au conseil, on part souvent d'un sujet dont on ne sait pas grand-chose, on rencontre des gens, des usagers, des techniciens et on se forge son idée, au point de devenir à son tour force de proposition pour les décideurs des politiques publiques. »

Walid Hamida, un jeune ingénieur de 32 ans, futur père de famille et tout récent résident de Bischheim, complète : « Je suis originaire du Midi de la France, j'ai passé quelques années à Paris et c'est un peu par hasard que j'ai appris l'existence de cette instance lorsque je suis arrivé dans l'Eurométropole. Au Codev, j'ai eu par exemple l'occasion de plancher sur les problèmes d'énergie. C'est passionnant. Il ne faut surtout pas avoir peur de candidater. »

Les communes concernées pour ce renouvellement partiel sont Blaesheim, Entzheim, Eschau, Hangenbieten, Holtzheim, Geispolsheim, Mittelhausbergen, Niederhausbergen, Osthoffen, Reichstett, Souffelweyersheim et Vendenheim. Deux réunions d'information sont prévues pour permettre aux potentiels candidats de mieux connaître le Conseil de développement, son fonctionnement et ses travaux : le jeudi 14 septembre de 19h à 20h au Centre administratif, 1 parc de l'Étoile à Strasbourg (salle des conseils), et le lundi 18 septembre de 19h à 20h via la plateforme Zoom. ● Pascal Simonin

Plus d'infos
stras.me/codev



On vous a entendus !

Depuis neuf mois, nous vous avons écoutés sur les questions de sobriété et d'efficacité énergétiques et sur les énergies renouvelables. Le 17 juin, nous avons rendu le résultat de nos travaux à la présidente de l'Eurométropole de Strasbourg. Trois éléments essentiels sont à retenir :

- L'EMS devra prendre le temps de présenter et expliquer ses décisions concernant son futur mix énergétique.
- Si les citoyens s'attendent à l'exemplarité des acteurs publics et privés, ils devront, chacun à leur niveau, prendre leur part de la réussite de la transition énergétique.
- Il est important qu'ils changent leur regard sur les énergies renouvelables afin de promouvoir notre autonomie énergétique. S'y opposer ou freiner leur développement pour ne rien changer à nos habitudes de vie nous maintiendrait dans une forte dépendance aux énergies fossiles importées, émettrices de gaz à effet de serre et sujettes aux fluctuations géopolitiques. Par ailleurs, la géothermie ne doit pas être a priori exclue de ce futur mix énergétique sous réserve d'un renforcement des règles de précaution et d'encadrement des opérateurs. Après cette première phase, nous souhaitons que le futur Schéma des énergies prévoie des clauses de revoyure. Ces rendez-vous réguliers sont indispensables au vu des incertitudes liées au changement climatique et à ses impacts sur la pérennité des sources d'énergies renouvelables, mais aussi des potentielles innovations à venir permettant d'enrichir le mix énergétique. ●

Pour consulter notre rapport :
participer.strasbourg.eu/le-conseil-de-developpement-de-leurometropole



L. Dupin

Le Muhlbaechel s'étale pour éviter les inondations

Le nouveau lit du ruisseau vient d'être mis en eau. Son aménagement vise à limiter les conséquences des crues.

VENDENHEIM



Un petit canyon sinueux. C'est l'image qui se dégage en se rendant sur la zone d'expansion de crue, mise en place à la sortie de la commune

de Vendenheim, en direction de Berstett. Avec un investissement initial de 1,56 million d'euros, financé par l'Eurométropole, par la Région Grand Est et par l'Agence de l'eau, cette zone de six hectares a été aménagée pour permettre de recréer le lit du cours d'eau nommé Muhlbaechel sur 1,1 km de long.

« Les eaux des crues s'étendent ainsi dans les zones non urbanisées pour diminuer l'intensité des inondations en cas de fortes pluies d'orage par exemple », décrit Rémy Gentner, chargé des opérations d'entretien

et de restauration des cours d'eau et zones humides à la Ville et l'Eurométropole de Strasbourg. L'opération a consisté à décaisser le terrain de six hectares pour le rabaisser de plus d'un mètre et le rendre plus facilement inondable en cas de montée des eaux. Cette zone s'étend de l'aval du contournement ouest de Strasbourg jusqu'au rond-point situé sur la route de Berstett, à la sortie de Vendenheim.

Diversifier les milieux

Le lit du cours d'eau ainsi créé, formé de méandres, a été rempli en coupant l'alimentation du cours d'eau qui coulait jusqu'à présent en ligne droite le long d'un chemin agricole. « Avec cette nouvelle configuration, cette zone à caractère humide peut supporter l'équivalent de 30 000 m³

d'eau en cas d'inondation », précise Laurent Siry, chef de service Gestion et prévention des risques environnementaux à l'Eurométropole de Strasbourg. De fortes inondations en 2017 à Vendenheim ont conforté la nécessité de créer une telle zone. Le chantier a été lancé en fin d'année 2022 pour une mise en eau fin mai et de nombreux arbres et arbustes seront plantés à l'automne prochain. La création de plusieurs mares dans cette zone vise aussi à diversifier les milieux et à préserver des espèces protégées repérées sur le site, comme l'agrion de Mercure, un insecte de la même famille que les libellules. Plusieurs études sont menées dans l'Eurométropole pour la création d'autres zones d'expansion de crue, notamment à Achenheim, Breuschwickersheim et Osthoffen. ● Lucie Dupin



STRASBOURG

Des pistes plus sûres au sud

Connus des cyclistes pour leur dangerosité, les axes structurants du sud de l'agglomération strasbourgeoise vont faire l'objet d'un réaménagement important. Depuis le Baggersee jusqu'au quai Menachem-Taffel et entre l'avenue de Colmar et le carrefour Landsberg, des pistes bidirectionnelles doivent être créées en 2025. « L'enjeu est de proposer des itinéraires sécurisés vers la plaine des Bouchers, le stade de la Meinau, le centre-ville et l'Esplanade », détaille Sophie Dupressoir, conseillère municipale déléguée à la ville cyclable. Les habitants ont pu découvrir le projet lors d'une réunion publique le 29 juin. La concertation préalable se poursuit jusqu'à fin septembre sur le web. Le projet finalisé sera présenté publiquement l'été prochain. ●

Plus d'infos

participer.strasbourg.eu



STRASBOURG

Neuhof et Meinau « résilients »

Le dispositif « Quartiers résilients », mis en place par l'Agence nationale pour la rénovation urbaine (Anru), concerne 50 projets au niveau national pour une dotation globale de 250 millions d'euros. L'Eurométropole de Strasbourg a été choisie pour ses projets sur les quartiers NeuhoF-Meinau. La collectivité et les bailleurs sociaux (Ophéa et Habitation moderne) vont ainsi bénéficier d'un appui en expertise des équipes de l'Anru et de moyens financiers complémentaires. La présidente Pia Imbs s'est réjouie de cette sélection qui souligne « les nombreuses actions déjà engagées pour adapter l'habitat aux changements climatiques ». Le traitement des îlots de chaleur et la gestion de l'eau font par exemple partie des axes de travail. La maire de Strasbourg, Jeanne Barseghian, fait remarquer que « justice sociale et transition écologique sont indissociables ». ●

Les bières à la fête

SCHILTIGHEIM



Munich a son Oktoberfest, célèbre dans le monde entier, et Schiltigheim a sa fête de la bière, dont la notoriété n'est plus à faire.

Le rendez-vous est fixé cette année du 4 au 7 août, et verra un changement de taille puisque le partenaire principal de l'événement a changé. « Suite à l'annonce de la fermeture du site Heineken, nous nous sommes tournés vers un autre partenaire historique, la brasserie artisanale Storig, qui porte le projet avec nous », explique Corinne Kestler, présidente depuis 2018 de l'Oscal, qui organise la manifestation. C'est un brasseur on ne peut plus local, qui est déjà présent sur la fête depuis plusieurs années. Ils proposeront leurs bières ainsi que la Fischer (par l'intermédiaire d'un distributeur, NDLR). Il y aura aussi Perle et Licorne. » Les brasseries ayant « joué le jeu », le budget sera bouclé comme précédemment, précise encore la présidente. Côté organisation, ce sont environ 800 bénévoles, issus des associations adhérentes à l'Oscal, qui se mettront au service des quelque 25 à 30 000

amateurs de bière et de folklore, car la fête ne serait rien sans le programme musical qui l'accompagne. « C'est un gros dossier à monter chaque année, poursuit Corinne Kestler, mais tout est sur les rails et il y aura de belles surprises. Par exemple, Storig va pouvoir brasser la Jubilator, la bière emblématique de Schutzenberger. D'autres événements mériteront aussi le détour. »

Hommage à Michel Debus

Du côté de Storig, brasserie fondée en 2006 et installée sur l'ancien site Adelshoffen, le gérant, Christian Geissmann, affiche un bel optimisme et se dit prêt à fournir une bonne partie des 17 000 litres de bière nécessaires pour cette 41^e édition. Mieux encore, pour satisfaire tous les goûts, il souhaite innover en proposant une vingtaine de bières différentes. « Je veux inscrire cette édition dans l'histoire de la fête de la bière, en hommage à Michel Debus, créateur de Storig et grand amoureux de Schiltigheim », conclut-il. Rendez-vous est pris ! Mais bien sûr, la modération s'imposera. ●

Pascal Simonin

Bulles et notes seront au rendez-vous.





OUEST

Tram: du neuf route des Romains

Organisée du 20 février au 27 mars dernier, l'enquête publique liée à l'extension ouest du tram dans le quartier de Koenigshoffen et vers les communes d'Eckbolsheim et de Wolfisheim a débouché sur un avis général favorable assorti de neuf recommandations. Parmi celles-ci: l'équipement de stations de tram en véloparcs ou l'instauration d'une zone bleue. Presque toutes seront étudiées ou mises en œuvre. L'avis de la commission d'enquête a aussi été assorti de trois réserves. La mise en sens unique de la route des Romains n'a en effet pas fait l'unanimité. L'Eurométropole va conserver un double

sens de circulation sur le tronçon non desservi par le tramway, entre les rues Térance et de l'Engelbreit, tout en préservant la piste cyclable bidirectionnelle et un alignement d'arbres. Pour répondre à une autre demande exprimée, le cheminement piéton vers le Zénith passera finalement par la rue Mathis, dans le cadre de son prochain réaménagement. Il permettra d'assurer la liaison entre la station Wasselonne et la salle de spectacle. Enfin, la commission d'enquête suggère de déplacer la station Térance vers l'est. Cette réserve ne sera pas levée puisque le choix de la station est issu de la concertation avec les habitants, notamment d'Eckbolsheim, et que cela la rapprocherait trop de la station Virgile. Les travaux préparatoires devraient débuter début mi-juillet pour une ouverture attendue de la ligne fin 2025. ● V.K.



J. Dorkei



V. Zeller



VENDENHEIM

Réjouissances aquatiques

La fête de l'eau, organisée le dimanche 2 juillet, a connu un succès populaire qui a dépassé les attentes. «*Il y a eu un monde incroyable!*», souligne Pierre Schwartz, premier adjoint en charge des finances et président de la « commission aquatique », qui s'est réjoui de voir « un grand nombre de visiteurs découvrir un nouveau parc, qui débouche directement sur le plan d'eau ». Arboré, conçu pour la détente des adultes et la distraction des enfants, ce nouvel espace situé rue du Commerce est notamment desservi par la piste cyclable longeant le canal, qui assure un accès facile et sécurisé. ●



ILLKIRCH-GRAFFENSTADEN

Passage aux LED

La Ville vient de se doter d'un ambitieux plan Climat, qui repose sur quatre axes calqués sur le plan national et en cohérence avec celui de l'Eurométropole. Parmi les actions concrètes qui vont être mises en place figurent la modernisation de l'éclairage public et la lutte contre la pollution lumineuse. Actuellement, l'éclairage sur le ban communal représente 85 kilomètres de voirie éclairée, 4600 points lumineux et une facture annuelle de 230 000 euros. Le passage au 100% LED permettra notamment une meilleure maîtrise de ces consommations d'énergie. Le budget 2023 alloué à la modernisation de l'éclairage public se monte à 1,5 M€ et les travaux sont prévus jusqu'en 2024. ● P.S.



GEISPOLSHHEIM

Voirie et bassins de rétention

Ville de 7680 habitants divisée en deux zones urbaines – gare et village –, avec 41% de terres agricoles et 200 hectares d'activités artisanales et commerciales (la Vigie et Forlen), Geispolsheim ne manque ni de singularité, ni d'atouts. Sa population a augmenté de près de 10% depuis 2000. L'adaptation des équipements à cette croissance figure au premier plan des priorités de la commune, ainsi que le renforcement des liens entre les deux bourgs, séparés depuis 2020 par la rocade reliant l'A35 au pont Pflimlin. La convention de partenariat signée avec l'Eurométropole prévoit un important programme de réfection de voiries, une voie piétonne reliant Village et Gare parallèlement à la piste cyclable et l'aménagement d'une liaison cycliste vers Lingolsheim. L'autre gros volet concerne l'environnement, avec la restauration des cours d'eau et zones humides ainsi que la création de deux bassins de rétention des eaux pluviales. Ce qui portera à trois leur nombre, dans une commune régulièrement touchée par des inondations. ● G.R.



G. Engel



LA WANTZENAU

Les jeunes au pouvoir!

La commune a procédé le mercredi 5 juillet à l'inauguration d'un city stade et d'un tout nouveau skatepark, des équipements qui lui faisaient défaut. La particularité du projet est qu'il a été initié et suivi de bout en bout par le conseil municipal des jeunes, une instance mise en place en 2020 et qui compte 32 membres très impliqués. ●

L'éco-pâturage gagne du terrain

GEISPOLSHHEIM
PLOBSHEIM



Depuis le mois de mai, deux communes de l'Eurométropole, Geispolsheim et Plobsheim, ont mis en place un système d'éco-pâturage,

qui consiste à installer des moutons sur certains terrains communaux. Charge à ces ovins de brouter autant qu'ils peuvent, ce qui évite l'utilisation de tondeuses et de faucheuses mécaniques. C'est une Scop basée à Schiltigheim, La Bête Équipe, qui propose ce service original. « Nous avons surtout des clients en Alsace et dans la région de Belfort-Montbéliard, explique le gérant, Etienne Dantan. Nous employons un berger, qui gère à lui seul le cheptel. » Lucas, le berger, s'occupe aussi de la tonte des animaux, et la seule contrainte pour les communes consiste à veiller à l'approvisionnement en eau des quatre (à Geispolsheim) et trois (à Plobsheim) ovins mis à disposition. « Nous ferons un bilan en temps voulu, mais jusque-là, je suis très



DK

satisfait», confie François Zisswiller, adjoint au maire de Geispolsheim. « C'est vraiment une démarche écologique, reprend de son côté Julie André, pour la commune de Plobsheim. Nous faisons évoluer les brebis sur deux sites qui représentent environ 5 ares. Elles sont bien installées, elles ont de l'ombre et beaucoup d'appétit! » ●

Pascal Simonin



KOLBSHEIM

Des étangs très animés

La municipalité a passé un accord original avec la jeune société locale Divergeons, en concluant une convention précaire de location et de gestion des étangs Halbmond, l'endroit étant inoccupé ces dernières années. Ainsi, depuis mai, plusieurs événements ont été organisés par Frédéric et Céline Kuntz, qui ont créé leur petite entreprise il y a quatre ans, lui traiteur « éco-responsable » après avoir été responsable informatique, elle coiffeuse et maquilleuse, axée bien-être. « Il se trouve que nous connaissions ces étangs Halbmond, puisque nous nous y sommes mariés. Voilà pourquoi nous avons sollicité la mairie et proposé de créer de l'animation dans ce lieu très nature, un peu excentré à l'écart du village, avec une priorité pour le respect de l'environnement et les produits locaux, explique Frédéric Kuntz. C'était notre projet de vie. Nous avons beaucoup bossé, avec l'aide de la commune et de nos amis, pour aménager le lieu, et nous accueillons de plus en plus de monde lors de nos événements. » Quant aux thèmes proposés, l'imagination est au pouvoir, entre soirées tartes flambées, fête des voisins et journée sans gluten... Plus original, « Coupe et bière », dont le concept est de siroter son demi en se faisant couper les cheveux. Les programmes de juillet et août, avec notamment un festival de musique, sont disponibles sur la page Facebook de Divergeons. « Il s'agit d'une saison test, aussi bien pour nous que pour les élus, jusqu'à fin septembre », ajoute le jeune entrepreneur, qui espère que l'aventure aura une suite heureuse. ● Pascal Simonin



L'ensemble réhabilité a vocation à devenir un lieu de vie du village.

DR

Un ruban et un avenir

Témoin emblématique du passé du village, la cour Saint-Denis accueillera dès 2025 une résidence seniors.

ENTZHEIM



La commune a été distinguée récemment par le prix régional des « Rubans du patrimoine », qui récompense les opérations de rénovation ou de mise en valeur du patrimoine bâti, et cela pour la réhabilitation extérieure de la maison de la cour Saint-Denis, ainsi que pour la restauration de la toiture de la dépendance. « Le choix a été celui d'un projet purement culturel, motivé par la conservation d'un patrimoine remarquable, témoin de l'histoire d'Entzheim », explique le maire, Jean Humann. La commune a investi 325 000 euros dans l'opération, soit un peu moins de la moitié de la facture totale. Ce site remarquable, connu également sous l'appellation de domaine Freysz, du nom d'une longue lignée familiale qui en fut propriétaire, est la plus grande des anciennes fermes

d'Entzheim, exploitée de 1819 à 1952. La maison principale à colombages est datée de 1688, le lieu lui-même étant mentionné dès le XII^e siècle. Il a appartenu à l'Hôpital civil de Strasbourg, vers 1450, d'où sa dénomination de « Spittelhof ». Cet ensemble unique, vestige incomparable d'un riche passé rural, est amené à connaître bientôt une nouvelle destinée, puisqu'il va accueillir à l'horizon 2025 un pôle seniors, réalisé sous la maîtrise d'ouvrage de la commune, qui souhaite en faire un lieu de vie au cœur du village. Outre la construction d'une résidence seniors de 20 logements, la dépendance, qui a été mise en sécurité et dont la toiture a été renouvelée, deviendra « un espace mutualisé pour les résidents et les non-résidents », précise Jean Humann. Comme c'est le cas depuis 2020, le site sera ouvert au public lors des prochaines Journées européennes du patrimoine, le samedi 16 septembre de 10h à 17h. ● Pascal Simonin

DR

Your Brain Is Amazing

Nous libérons le potentiel du cerveau en développant des thérapies digitales certifiées accessibles au plus grand nombre et à l'efficacité scientifiquement prouvée.



Un écran pour la santé de demain

Avec Explora, bâtiment reconverti en incubateur et hôtel d'entreprises, Nextmed installe son campus des technologies médicales au sein des Hospices civils.

« Nextmed est un projet urbain majeur, un projet d'innovation, de développement économique et d'emploi. »

Anne-Marie Jean,
vice-présidente chargée de la politique économique

« C'est la pierre angulaire du grand campus Nextmed, un vrai projet de territoire », a estimé la présidente de l'Eurométropole, Pia Imbs. Anne Marie-Jean, sa vice-présidente chargée de la politique économique et pilote du projet Nexmed, a rendu hommage à ses prédécesseurs et salué « un projet urbain majeur, un projet d'innovation, de développement économique et d'emploi ».

Synergies entre recherche et entreprise

Nextmed n'est pas qu'un technoparc, mais un label pour un campus « à l'américaine » qui réunit soins hospitaliers, instituts de recherche et entreprises, dans un environnement de cœur de ville qui constitue la spécificité de Strasbourg. Un écosystème où, à côté de l'hôpital, des facultés de médecine et de soins dentaires, on trouve l'Institut de recherche sur les cancers de l'appareil digestif (Ircad) et l'institut hospitalo-universitaire auquel il a donné naissance, le Centre de recherche en biomédecine, le laboratoire I-Cube (Imagerie et robotique), le Groupe européen de recherche sur les prothèses appliquées aux dispositifs médicaux et plusieurs incubateurs associés à ces structures. « *Le maître-mot, c'est le collectif, avec une volonté d'organiser des synergies entre le monde entrepreneurial et le monde des soins et de la recherche* », explique Nicolas Pellerin, directeur du programme Nextmed au sein de l'Eurométropole.

Bâti par les frères Paul et Karl Bonatz entre 1914 et 1926 (la guerre explique la durée), l'ancien pavillon ORL a été restructuré par la Société d'aménagement et d'équipement du Rhin supérieur (Sers), société d'économie mixte dont l'Eurométropole est co-actionnaire. Il a retrouvé de sa superbe sous la houlette du cabinet d'architectes Richter et associés qui l'a fait évoluer vers un bâtiment aux normes BBC rénovation.

Si les deux ailes asymétriques ont été rehaussées d'un deuxième étage en attique pour se hisser à la hauteur de la façade centrale, les volumes intérieurs, avec des couloirs larges de trois mètres et des plafonds hauts de quatre, ont été conservés.

« C'est une contrainte, car le ratio entre les surfaces utiles et les surfaces globales est très mauvais, mais le vrai luxe, c'est l'espace », reconnaît Eric Hartweg, directeur général de la Sers, en revendiquant une « *restauration patrimoniale* ». Trois prix au m² sont pratiqués pour ces locaux meublés, selon le stade de développement des startups : l'un de « démarrage », un second « intermédiaire » et un troisième « de marché ».

Les entreprises ont plébiscité les lieux : tous les bureaux d'Explora étaient loués avant d'être achevés ! Elles sont onze, de la startup de deux personnes à celle rachetée par une multinationale. C'est le cas de Serphydose (logiciels de gestion de la dose de rayons X en radiographie), devenue centre de recherche et développement mondial de General Electric Healthcare dans ce domaine avec 60 salariés. Le bâtiment offre également des salles de réunion, une conciergerie solidaire et bientôt une crèche.

Quatre organismes dédiés à la recherche ou à l'accompagnement des entreprises y sont également installés, comme autant de fertilisants : l'Inria (Institut national de recherche

Ily avait eu en préfiguration le Ph8. L'ancienne faculté de médecine, au 8 place de l'Hôpital, avait été réinvestie en 2012 par une quinzaine de startups du domaine de la santé, sous l'égide de l'Eurométropole. Ce 4 juillet, c'est l'ancien pavillon ORL des Hospices civils, situé au sud-est de leur enceinte et reconverti en incubateur et hôtel d'entreprises, que l'on inaugurerait. Soit 5000 m² dédiés à l'innovation au sein d'un technoparc qui atteindra à terme 26 400 m². Un projet soutenu par la région Grand Est et la CEA.



23,7 M€

Le montant de l'engagement

de l'Eurométropole pour la réussite d'Explora.

en informatique et en automatique), Quest for health (lire page 17), Biovalley, à la fois pôle de compétitivité santé du Grand Est et branche française d'un programme franco-germano-suisse, et enfin l'Inserm dont une partie des services administratifs du Grand Est occupent les combles monumentaux de l'édifice. Avec Quest for health, Biovalley France participe activement à l'animation des lieux, organisant des petits déjeuners thématiques ou des rencontres entre les dirigeants. L'association, avec près de 300 membres, est l'adresse *ad hoc* pour connecter les startups avec le monde de l'entreprise et celui de la recherche. Biovalley a également créé un « centre de compétences et d'ingénierie » pour aider les startups de la santé à concrétiser leurs innovations, sur le plan technique ou réglementaire.

Fin du programme en 2029

Pourquoi s'installer à Explora ? « C'est une façon d'être au cœur de l'écosystème de la santé du Grand Est », explique Ludovic Schell, responsable marketing d'Hypno VR, qui développe depuis 2016 des solutions d'hypnose thérapeutique par la réalité virtuelle. Un moyen aussi d'avoir « un pied près des utilisateurs ». Même son de cloche chez Medevis, un cabinet conseil qui accompagne les entreprises ophtalmologiques sur le marché européen avec des salariés de quatorze nationalités différentes.



J. Dorkel

Au sein du campus Nextmed, des partenariats internationaux se nouent avec les États-Unis, le Canada ou encore le Japon.

« Nous sommes très heureux d'avoir créé cette entreprise à Strasbourg il y a trois ans », affirme Paul Bikard, son directeur financier, qui évoque « un environnement idéal pour l'innovation ». Mille emplois directs et indirects ont été créés par des entreprises depuis dix ans au sein de Nextmed. L'Eurométropole en prévoit 1500 à 2000 de plus d'ici 2030, à l'achèvement du technoparc. Situé en face

d'Explora, le pavillon Léon Blum, dit « La Pagode », apportera, en 2024, sur 1000 m², un restaurant ainsi que des salles de réunions et de co-working. La construction d'un bâtiment en forme de quadrilatère doté d'un patio central végétalisé complètera l'ensemble. Les premiers 4000 m² doivent être livrés par la Sers en 2025. Les 16 400 restants seront vendus à des promoteurs privés et bâtis d'ici 2029. ● Gilbert Reilhac



500
partenariats
et essais cliniques
en cours en 2023.



10 000
salariés
et 10 000 étudiants
sur le site de Nextmed.

Onze entreprises, de la startup au groupe international

- **Adipopharma**: Traitement de l'origine du diabète de type 2 à travers un peptide thérapeutique.
- **GE Healthcare**: Centre R&D mondial pour les logiciels de gestion de la dose des rayons X.
- **Gepromed**: Association dédiée au contrôle et à la sécurité des implants médicaux.
- **Hypno VR**: Hypnose thérapeutique par la réalité virtuelle immersive pour calmer l'anxiété et la douleur.
- **Medevis Consulting**: Cabinet conseil en services réglementaires, cliniques, évaluation du marché en ophtalmologie.
- **Omnicell**: Groupe international développant des solutions d'automatisation pour la gestion

- et la traçabilité des produits en pharmacie (hospitalière et officine).
- **OrthoMaster**: Plateforme digitale accompagnant les professionnels de santé pour la prise en charge des patients en orthopédie.
- **Pixacare**: Dispositif médical numérique qui automatise la gestion des photos médicales et centralise la documentation des plaies.
- **Sounduct**: Développement d'un appareillage auditif innovant.
- **Spartha Medical**: Développement d'interfaces actives à base de polymères naturels et biocompatibles, aux propriétés antibactériennes et antivirales.
- **Toktokdoc**: Télémedecine accompagnée et développement d'outils de téléconsultation. ●

« L'environnement favorise les coopérations »

Guillaume Vetter-Genoud dirige l'incubateur Quest for health. L'équipe de sept salariés a intégré le bâtiment Explora au sein du campus Nextmed et accompagne les startups spécialisées dans la santé.

Quelles sont les missions de Quest for health ?

À l'échelle du Grand Est, l'incubateur Quest for health propose un programme d'accompagnement à 70 entreprises innovantes actives dans le domaine de la santé. Celles-ci sont spécialisées dans la santé numérique, les technologies médicales, les dispositifs médicaux ou encore dans le développement de médicaments. Cette phase d'incubation permet aux jeunes sociétés de travailler sur leur modèle économique et de démontrer la faisabilité de leur procédé ou innovation. Parmi ces 70 entreprises incubées par Quest for health dans la région, 55 entreprises sont strasbourgeoises, et cinq d'entre elles occupent des bureaux au sein d'Explora. Une de nos missions consiste également à co-animer ce lieu avec le pôle de compétitivité BioValley France pour répondre aux besoins des entrepreneurs.

Quels sont les atouts du lieu ?

L'environnement est unique, il se situe à proximité des hôpitaux, des laboratoires de recherche, des universités, des instituts spécialisés, de grands groupes, etc. Les entreprises ont besoin de pouvoir faire entrer la technologie et les innovations dans les hôpitaux, mais aussi de faire sortir celles qui en émanent. Cela permet de décloisonner et de créer de l'émulation et des coopérations. La proximité favorise



J. Dorkel

Pour Guillaume Vetter-Genoud, Nextmed constitue « un phare européen » en matière d'innovations médicales.

les échanges de compétences et les entrepreneurs côtoient des experts dans leur secteur.

Quelles sont les perspectives de développement ?

Quest for health fait partie de l'incubateur régional Quest for change. Avec 70 startups accompagnées, nous

sommes le premier incubateur de France en matière de santé. À l'horizon 2026, nous avons l'ambition de compter 100 entreprises incubées. Nous aimerions également faire participer des entreprises allemandes et suisses pour tester les marchés de ces deux pays limitrophes. ●

Lucie Dupin

Les dates de Nextmed

→ **2008**: La mise en service du Nouvel hôpital civil libère de l'espace au sein des HUS. La Communauté urbaine (aujourd'hui Eurométropole) envisage d'y créer un parc d'entreprises innovantes dans le domaine de la santé.
→ **2012**: Première concrétisation du projet. Une quinzaine de startups s'installent au sein du Ph8 (8, place

de l'Hôpital, l'ancienne faculté de médecine) que vient de quitter l'ENA.
→ **2016**: L'Eurométropole acquiert un terrain de 1,48 hectare au sein des HUS.
→ **2018**: La Sers obtient la concession d'aménagement du futur technoparc.
→ **2019**: La stratégie de l'Eurométropole est confortée par l'obtention du label « Territoire de santé de demain », au

terme d'un appel à projets national.
→ **2023**: Inauguration d'Explora (5000 m²).
→ **2024**: Fin de rénovation du pavillon Léon Blum, dit « La Pagode » (1000 m²).
→ **2025**: Première extension d'Explora par la Sers (4000 m²).
→ **2027, 2028, 2029**: Achèvement séquencé de l'extension par des promoteurs privés (16 400 m²). ●



850 apprentis pourront être accueillis dans les nouveaux locaux.

F. Magrot

Compagnons du devoir: un bâtiment exemplaire

Le nouveau centre de formation vient d'être inauguré à l'entrée du quartier de Koenigshoffen, à Strasbourg.

« **L'**éducation est l'arme la plus puissante pour changer le monde. » Des mots de Nelson Mandela cités par Josiane Chevalier, préfète du Bas-Rhin et du Grand Est. Jeune apprenti, le Compagnon du devoir parcourt en effet plusieurs villes en France et dans le monde, en quête de savoir-faire et de savoir-être. Le nouveau bâtiment des Compagnons, d'une superficie de 6200 m², conçu par le cabinet d'architectes Nunc, s'inscrit dans cette logique de formation professionnelle de jeunes de 15 à 25 ans. Il a bénéficié de subventions de la Région Grand Est, de la Collectivité européenne d'Alsace et de l'Eurométropole de Strasbourg à hauteur de plus de 7,5 millions d'euros pour un

coût total de 16,8 millions d'euros. Ces locaux modernes vont permettre d'augmenter la capacité d'accueil de 590 à 850 apprentis. Bâtiment, artisanat, matériaux souples, boulangerie ou encore pâtisserie sont autant de corps de métiers auxquels ils sont formés à Strasbourg. « *Chaque Compagnon doit y trouver son épanouissement* », souhaite Pia Imbs, présidente de l'Eurométropole de Strasbourg.

Relever le défi environnemental

70% de la structure a été réalisée en préfabrication. « *C'est un projet architectural exemplaire* », salue Jeanne Barseghian, maire de Strasbourg. Le centre répond aux enjeux

environnementaux actuels : mise en place de 109 panneaux photovoltaïques, enveloppe thermique performante, toiture végétalisée, 300 m² de charpente bois, 1700 m² de pleine terre, brise-soleil orientables, ventilation double flux, rafraîchissement par pulvérisation de micro-gouttelettes d'eau dans la ventilation, récupération des eaux pluviales et chaudière gaz à condensation 100% biométhane. Muni de baies vitrées sur les deux étages, il profite de la lumière naturelle et s'ouvre sur le quartier de Koenigshoffen. « *Le résultat est au-delà de nos espérances* », s'exclame Hervé Pointillart, délégué régional Grand Est des Compagnons du devoir et du Tour de France. ● Lucas Bauer

Des emplois grâce au renouvellement urbain

Les chantiers de transformation de la ville soutenus par l'Eurométropole sont aussi des occasions de favoriser l'insertion professionnelle.

À l'endroit où se dressaient jusqu'en 2021 les trois tours Kepler, à Cronenbourg, sortent de terre des logements flambant neufs. Le chantier, coordonné par le promoteur Nexity, s'inscrit dans le deuxième programme de renouvellement urbain.

« Le recrutement est un problème important pour nous, comme pour tout le secteur du bâtiment, constate Hasan Yildirim, à la tête de l'entreprise de plâtrerie Isosan, qui intervient sur ce chantier. Nous manquons souvent de main d'œuvre. » Pourtant, le métier de plâtrier-plaquiste présente des avantages certains : le travail s'effectue en intérieur et les tâches sont variées.

Découvrir les métiers

Afin de répondre à la fois aux attentes des entreprises et aux besoins des personnes en recherche d'emploi, l'Eurométropole de Strasbourg, la Maison de l'emploi et l'association Relais chantiers s'engagent pour faciliter l'insertion professionnelle. « Le programme de renouvellement urbain est créateur d'emplois sur le territoire, insiste Valentine Lepage, chargée de mission Politique de la ville à l'Eurométropole. Les projets soutenus par la collectivité contiennent systématiquement des clauses sociales, mais nous voulons aller au-delà de cet objectif tout en favorisant des parcours



Les entreprises du BTP et les structures d'insertion renforcent leur collaboration.

professionnels sécurisés. » C'est dans cet objectif que les trois partenaires ont organisé une « Rencontre en entreprise inconnue » à la fin du mois de juin, sur le site du chantier de Cronenbourg. Isosan, mais aussi Soprema et Socara ont présenté leurs métiers du gros œuvre à différents acteurs de l'insertion socio-professionnelle : missions locales, agences d'intérim spécialisées, écoles de la deuxième chance... « C'est une belle occasion de faire connaissance avec ces entreprises, de mieux leur expli-

quer comment nous accompagnons nos publics et de bien comprendre leurs souhaits et leurs difficultés, apprécie Zélie Gremillard, chargée de projets pour la société de recrutement Alemploi. Et de notre côté, nous avons des informations concrètes à transmettre aux personnes que nous suivons. » Grâce à ces dispositifs d'insertion, l'association Relais chantiers accompagne chaque année 300 personnes en formation et 850 personnes dans leur reprise d'emploi. ●

Lisette Gries



Bongard écologique et fort à l'export

Depuis sa création par Oscar Bongard en 1922, le fabricant d'équipements pour la boulangerie-pâtisserie a fait le choix de l'export. Son premier four, nommé Mars, est exporté en Europe dès les années 1940. Aujourd'hui, près de la moitié du chiffre d'affaires est réalisé à l'international. Une performance qui a valu à la société implantée à Holtzheim un Trophée Alsace export dans la catégorie « Développement durable à l'international », lors d'une soirée organisée par la CCI Alsace Eurométropole et CCI International Grand Est le 12 juin. Les équipements de Bongard sont vendus dans 140 pays. L'entreprise s'engage dans une démarche de responsabilité sociale et environnementale, qui repose sur la réduction de son empreinte écologique, l'écoconception, la revalorisation des matériaux et un engagement de durabilité de ses équipements avec la disponibilité des pièces de rechange sur 15 ans. ●

Le Crédit agricole joue la carte du réemploi



40 tonnes de matériaux ont trouvé une deuxième vie.

98,21% C'est le taux record de recyclage des matériaux atteint par le Crédit agricole Alsace-Vosges sur le chantier de déconstruction de son siège régional, place de la Gare à Strasbourg. Déconstruction et non démolition : la méthode douce confiée à la société Lingenheld est une des clés d'un résultat qui dépasse vaillamment les 70% prescrits par l'Union européenne.

« C'est un chantier qui se veut vertueux », revendique Pascal Maire, directeur immobilier de la banque. La déconstruction des 12 000 m², répartis sur six bâtiments étendus du boulevard de Metz à la rue Déserte, s'imposait d'autant plus qu'au-delà du recyclage, un objectif de réemploi était fixé. Boma (Les bonnes matières), un bureau d'études strasbourgeois spécialisé dans l'économie circulaire, a été mandaté un an à l'avance pour réaliser un inventaire des ressources,

définir une méthode et trouver des repreneurs. Quelque 540 tonnes de matériaux, sur les 22 000 tonnes recyclables, ont trouvé une seconde vie, sur catalogue ou en show-room au sein même du chantier : plaques de marbre à convertir en terrazzo, briques pour une restauration de ferme, sanitaires, dalles de faux plafonds, pompes à chaleur, chaufferie, bois de charpente et cuisine d'entreprise donnée aux Restos du cœur. Un inventaire à la Prévert, qui s'impose depuis le 1^{er} juillet à toute opération de démolition de plus de 1000 m². Commencée en septembre 2022, la déconstruction se poursuivra jusqu'à fin 2023. Il faudra deux ans pour reconstruire un siège qui se veut lui-même écoresponsable. Le Crédit agricole vise la triple labellisation PassivHaus, Breeam et BBCA, correspondant aux certifications bas carbone allemande, anglo-saxonne et française. ● Gilbert Reilhac

Une convention au service de l'artisanat

Implantée dans un bâtiment exemplaire en termes environnementaux, en quête constante d'innovations et en plein développement, la brasserie Perle est emblématique des objectifs poursuivis par l'Eurométropole de Strasbourg et la Chambre de métiers d'Alsace (CMA) en matière d'artisanat. Ce n'est donc pas un hasard si le nouveau site du brasseur, dans le secteur du Marché-Gare à Strasbourg, a été choisi pour la signature d'une convention de partenariat entre les deux instances, dans le cadre du Pacte pour une économie locale durable.

Collaboration fructueuse

« Il faut donner toute sa place à l'artisanat, a souhaité Pia Imbs, la présidente de l'Eurométropole. Nous nous tenons aux côtés des entreprises lorsqu'elles traversent des crises comme celles du covid ou de l'énergie, mais aussi pour soutenir leur développement en favorisant l'apprentissage, en encourageant l'innovation ou encore en avançant sur le volet de leur responsabilité sociétale. » La charte vient formaliser deux ans et demi de collaboration fructueuse entre la collectivité et la chambre consulaire. « Cette convention est le signe de notre volonté commune d'œuvrer à la dynamique du tissu local », a complété Jean-Luc Hoffmann, le président de la CMA. Le territoire de l'Eurométropole compte près de 11500 entreprises artisanales. ● L.G.



La foire de la rentrée

C'est du 1^{er} au 10 septembre que se déroulera, cette année, la nouvelle édition de la Foire européenne. Comme l'an dernier déjà, elle investira le nouveau Parc des expositions et les salles et jardins du Palais de la musique et des congrès. Au menu d'une foire que ses organisateurs, Strasbourg Events en tête, veulent à nouveau plus traditionnelle, quelque 400 exposants répartis sur 35000m². Et, credo de ce temps fort de la rentrée, le retour des bonnes affaires. Sans parler de quatre expositions inédites, 50 concours d'artisanat, une foule de concerts et 200 animations sur les dix jours. Comme l'an passé, l'entrée fera l'objet d'un tarif unique de 5 euros et sera valable pour toute la durée de la foire. Dès 18h, elle sera même gratuite, afin de profiter de l'espace restauration et animation en soirée.

foireurop.com

Tango&Scan en mode Capitale mondiale du livre

Le dispositif Tango&Scan stimule l'innovation en favorisant la rencontre entre un acteur du secteur créatif ou numérique et une entreprise d'un autre secteur d'activité pour la réalisation d'un projet commun. Pour la douzième édition, quatorze projets lauréats ont été sélectionnés sur le territoire. L'Eurométropole de Strasbourg a alloué un budget de 250 000 €, auxquels se sont ajoutés 10 000 € de la Ville de Strasbourg, dans le cadre de la labellisation Capitale mondiale du livre de l'Unesco, afin de valoriser des actions innovantes autour du livre, de la lecture et des métiers de l'édition, de l'illustration et de l'impression. Au final, près de la moitié des lauréats a exploré la thématique « Lire notre monde » sous différentes formes (artistique, augmentée, pédagogique, éthique, sensorielle, etc.).

strasbourg.eu/tango-scan



R-GDS anticipe l'arrivée de l'hydrogène

Engagé dans un projet de production d'hydrogène vert, le gestionnaire du réseau de gaz de l'Eurométropole se prépare à accueillir cette énergie de la transition.

Dès cet automne, les véhicules du Parlement européen rouleront à l'hydrogène dans les rues de l'Eurométropole. L'approvisionnement sera assuré par une station également ouverte au public, rue du Doubs, sur le site technique de Réseau-Gaz de Strasbourg (R-GDS). L'annonce en a été faite le 30 juin par Antoine Dubois, président de la société mixte détenue à hauteur de 50,1% par la Ville de Strasbourg.

Chauffage du futur

Pour passer du méthane à l'hydrogène, « quatre défis » sont à relever, ajoute-t-il : celui du coût, de l'indépendance énergétique, des infrastructures et de l'acceptabilité. Avec Haffner Energy, R-GDS, qui irrigue plus de 120 communes du Bas-Rhin, s'est lancé en 2019 dans le développement d'un démonstrateur de production d'hydrogène neutre en carbone à partir de biomasse. Le projet, qui devrait aboutir en 2024, veut faire partie de la solution. L'inauguration fin juin d'une nouvelle plateforme technique baptisée R-hyfie (Recherche hydrogène pour la

formation, l'injection et l'expérimentation) prépare le terrain. Alimenté par trois réseaux de gaz (naturel, biométhane et hydrogène), cet espace de 8000 m² est « un lieu d'expérimentation pour l'intégration des futurs équipements hydrogènes dans les habitations et immeubles tertiaires » : stockage et injection de gaz, mélange méthane-hydrogène, tests de matériaux et banc d'essais de raccordement, recherche de fuites... Au sein de la plateforme, le « Lab hynovateur » est plus particulièrement dédié à la recherche et à la formation des professionnels sur les appareils de chauffage du futur. Dans le cadre d'un partenariat avec R-GDS, BDR Thermea, groupe néerlandais qui produit à Mertzwiller des chaudières de marques De Dietrich et Chappée, y teste ses modèles à hydrogène ou hybrides. Autre partenariat conclu, ou plutôt renouvelé, celui avec les sapeurs-pompiers du Bas-Rhin qui pourront s'entraîner à éteindre les feux issus d'une fuite d'hydrogène. Ils en ont fait la démonstration. ● Gilbert Reilhac



À (re)découvrir d'urgence, le jardin de l'abbatiale d'Eschau.

G. Engel

méconnus sont autant de « trésors » à faire découvrir aux touristes (et aux habitants !). Dans cette optique, le site visitstrasbourg.fr a été enrichi d'une centaine de nouveaux points d'intérêt.

Mettre en avant ces escapades autour de Strasbourg permettra de mieux répartir les flux touristiques et de désengorger le centre-ville historique. En cas de pic de fréquentation, les touristes apprécieront ainsi davantage leur séjour et les habitants gagneront en qualité de vie. Les communes, quant à elles, pourraient profiter de ce nouvel afflux touristique. « *Le tourisme est un vecteur de développement économique à part entière* », rappelle en effet Pia Imbs, présidente de l'Eurométropole de Strasbourg.

Sortir des sentiers battus

Il est certain que les touristes continueront à visiter les incontournables que sont la cathédrale et la Petite France, mais ils iront aussi se promener à vélo autour de Plobsheim, se baigner à la Ballastière de Bischheim et arpenter le fort Ducrot à Mundolsheim. « *L'idée est de répondre aux besoins des visiteurs qui tendent vers un tourisme durable, un tourisme où l'on prend le temps d'explorer un territoire, de le comprendre, d'aller à la rencontre de ses habitants* », précise Joël Steffen, président de l'OTSR. L'accent est également mis sur l'immense réseau de pistes cyclables de l'Eurométropole, qui permet à chacun de rejoindre aisément ces sites touristiques. ●

Mélanie Jehl

Des visites pleines de trésors

L'Office de tourisme de Strasbourg et de sa région donne un coup de projecteur sur les « pépites » naturelles et culturelles du territoire.

L'Office du tourisme de Strasbourg et de sa région (OTSR) vous invite à boire un verre en terrasse au cœur du charmant centre-ville historique de Schiltigheim, à profiter du panorama exceptionnel

qu'offrent les coteaux de Hausbergen, à explorer le massif forestier de la Robertsau-La Wantzenau ou encore à vous plonger dans l'histoire du parc de la maison alsacienne de Reichstett. Ces lieux uniques et pourtant

Le ciné à ciel ouvert

Envie de revoir *Little Miss Sunshine* ? De s'émouvoir devant *Les Figures de l'ombre* ou d'encourager en famille la petite héroïne de *Vaillante* ? Un écran géant fera des haltes tout au long de l'été dans différentes communes de l'Eurométropole. Eckwersheim a ouvert le bal le 1^{er} juillet avec *Encanto*, Bischheim fera la clôture le 26 août avec *Le Voyage de Chihiro*. La coopérative Le Troisième Souffle, qui a déjà organisé les deux éditions précédentes, est en charge de ces huit projections, rassemblées cette année autour du thème « Femmes, femmes, femmes ». « *Nous avons constitué un catalogue dans lequel les communes*

ont fait leur choix, détaille Étienne Hunsinger, le directeur de la coopérative. *Le programme est composé de récits de luttes, de films d'aventure, d'imaginaires puissants qui nous font poser un regard vivant et émerveillé sur les femmes.* »

Afin de plaire au plus grand nombre, les œuvres sont en version française et quatre films d'animation sont au programme. De la petite restauration est prévue avant chaque projection, ainsi que des jeux, des concerts ou des petits spectacles, en lien avec le film. Apportez transats, plaids et autres nattes pour vous installer. ● L.G.

Programme complet:
cinepleinair.eu



V. Zeiler



Des cahiers de vacances en alsacien

Avec l'été, revoilà l'occasion d'apprendre en s'amusant. Le 23^e Feriespäss de l'Olca vient de sortir.



Pas toujours facile, pendant les vacances, d'occuper les enfants. C'est ce qu'ont pensé les membres de l'Office pour la langue et les cultures d'Alsace et de Moselle en 2018. Avant d'avoir une idée somme toute originale : pourquoi ne pas verser, eux aussi, dans la tradition des cahiers de vacances, les *Feriespäss*? Mais ici, point de maths ou d'histoire-géo, encore moins de grammaire et d'orthographe. Non, leur idée est de profiter des temps de repos pour apprendre quelques mots, expressions ou anecdotes dans le dialecte local. « *Sensibiliser les parents à la transmission de l'alsacien à leurs enfants est la mission phare de l'Olca depuis 2001* », explique Sarah Heitmann, en charge notamment du projet Feriespäss. À cette fin, la structure avait déjà créé un site dédié, Lehre, où tout un

chacun, parent, grand-parent, enseignant, animateur en périscolaire ou simple curieux, peut aller piocher mille et une idées pour partager une langue qui en a bien besoin. Pas moins de 23 éditions des *Feriespäss*, ces fameux cahiers de vacances pas comme les autres, et téléchargeables en ligne, sont déjà sorties. On y trouve, pêle-mêle, des mots de vocabulaire, des recettes, du bricolage, des dessins, du coloriage et des chansons, avec des liens qui renvoient vers les titres interprétés par Serge Rieger. Après un spécial « *Faites-le vous-mêmes* » sorti au printemps, place, cet été, à « *Lüft ün Wind* » (L'air et le vent). ●
Véronique Kolb

Le Rhin et ses merveilles

Le Rhin regorge de nombreux trésors que l'été invite à découvrir. En mode ludique si possible. C'est ce que propose l'association Au fil du Rhin à travers « *une expérience d'éco-tourisme inédite, interactive et transfrontalière* », explique Jean Klinkert, président de l'association. L'idée de l'opération Trésors du Rhin est simple : à pied, à vélo, à roller, à cheval, en famille ou entre amis, quatre sites sont mis en valeur et font l'objet de parcours spécifiques qui valorisent l'histoire locale, la faune et la flore, le patrimoine industriel et fluvial. Créé en 2020 à Kembs, dans le sud de l'Alsace, le format du jeu s'est enrichi, les années suivantes, d'une version pour Vogelgrun puis pour Rhinau. Et cette année, c'est sur l'île du Rohrschollen, à Strasbourg, qu'un escape game est proposé à petits et grands. Rendez-vous devant la centrale hydroélectrique pour se laisser happer, quelques heures durant, par une histoire à la fois captivante et fédératrice. Gratuit, ouvert à tous les publics, accessible via une appli dédiée, le jeu qui a déjà séduit plus de 10 000 utilisateurs depuis sa création, est praticable toute l'année. Sa version estivale est dotée de nombreux lots à gagner. Alors, en route pour les bords du Rhin! ● v.k

Plus d'infos:
tresorsdurhin.fr

Plus d'infos:
lehre.olcalsace.org, rubrique « Jouer »



J. Donkel

Musique et danses d'ici

À Strasbourg, l'été déroule son programme continu d'animations parmi lesquelles on retrouve les musiques et danses folkloriques alsaciennes. Jusqu'au 30 août (sauf les 14, 15 et 16 août), ce sont les places Gutenberg (les lundis à 20h), du Château (les mardis à 20h) et Benjamin-Zix (les mercredis à 20h) qui s'animeront. Des représentations de danses alsaciennes auront lieu tous les dimanches (sauf le 13 août), sur la place Gutenberg, de 11h à 12h. Et pour les amateurs, Roger Siffer et sa bande boucleront la 36^e tournée d'été de la Chouc', place du Marché à Neudorf, les 27 et 28 juillet.

ete.strasbourg.eu

Un été vivant et résilient sur l'Eurométropole

GRUPE EUROMÉTROPOLE ÉCOLOGISTE ET CITOYENNE

Cet été, le territoire de l'Eurométropole continue de vivre ! Nous rappelons que les options sont nombreuses pour tous et toutes afin de profiter de l'été de manière responsable. On ne pense jamais à visiter le lieu où l'on habite mais les activités proposées sont nombreuses et variées sur l'Eurométropole : n'oubliez pas le tourisme local ! Des balades à pied, à vélo et des visites restent évidemment accessibles tout l'été sur notre territoire, en constante transformation.

Les différents plans d'eau sont accessibles facilement et nous y assurons des zones de surveillance pour nager et se rafraîchir en toute sécurité. Les jeunes pourront également s'y rendre gratuitement en transports en commun et tout le monde peut se déplacer à vélo de manière simplifiée avec des réseaux cyclables qui s'améliorent de jour en jour dans toutes les communes de l'Eurométropole.

Après une expérimentation très positive en 2022, le dispositif Carava'nage se reconduit cette année. La piscine itinérante permet d'apprendre à nager aux enfants dans tous les territoires. Le fait que l'équipement se déplace directement vers les gens présente un certain nombre d'avantages : des enfants qui n'auraient absolument pas l'habitude de l'eau peuvent s'y confronter en sécurité, près de chez eux et peuvent ainsi s'habituer aux bons réflexes à adopter dans l'eau ou hors de l'eau dès le plus jeune âge.

En préférant ces espaces de partage public de l'eau accessible au plus grand nombre, vous participerez à la préservation de la ressource en eau, particulièrement précieuse en ces temps de canicules.

Et pour celles et ceux qui n'aiment pas l'eau, RDV dans vos médiathèques pour trouver un peu de fraîcheur et de quoi se divertir avec un programme riche encore cet été. Les musées restent ouverts, permettant l'accès à des lieux frais à moindre coût ou gratuitement les premiers dimanches du mois.

Dans le contexte du réchauffement climatique, nous sommes obligé-es d'adapter les solutions. Nous voulons permettre à tout le monde de profiter de l'été, même à celles et ceux qui ne partent pas en vacances.

Nous vous souhaitons un très bel été responsable et nous nous retrouverons en ces pages à la rentrée ☀️

Élu-es Eurométropole écologiste et Citoyenne

Groupe de 43 élu-es co-présidé par Carole Zielinski et Gérard Schann

EUROMÉTROPOLE
ÉCOLOGISTE & CITOYENNE

www.elus-seec.eu
Facebook / Twitter :
@EluesSEEC

Stationnement : toujours plus de contraintes

GRUPE MAIRES ET ÉLUS INDÉPENDANTS

La réforme du stationnement à Strasbourg et dans les parkings métropolitains impacte directement le quotidien des habitants de nos communes de première et seconde couronnes. Ces augmentations tarifaires vertigineuses sont l'expression concrète de la politique des déplacements menée par l'exécutif de l'Eurométropole depuis 2020. Ce choix a suscité l'incompréhension et l'indignation unanime des représentants du monde économique local. Chambres consulaires et associations de commerçants sont vent debout pour dénoncer une atteinte à l'attractivité de Strasbourg et son agglomération.

À cela s'ajoute l'explosion préoccupante d'une recette réalisée par l'Eurométropole : celle du forfait post-stationnement que l'intercommunalité touche intégralement depuis 2018. On passe d'une recette prévisionnelle de 1 000 000 € sur l'année 2019 à une recette réalisée de plus de 3 000 000 € l'année dernière. En d'autres termes, les amendes distribuées enregistrent un bond du simple au triple !

Cette politique anti-voiture devient, dans les faits, une politique anti-déplacement en l'absence d'une offre de transports en commun suffisante à ce jour. Surtout dans un contexte où l'exécutif choisit en parallèle d'augmenter les tarifs de la CTS et de Vélhop.

Résultat : habitants d'Eurométropole et visiteurs sont de plus en plus nombreux à se détourner de Strasbourg pour aller faire vivre d'autres villes du Bas-Rhin jugées plus attractives, le temps d'un après-midi, d'un événement culturel, d'une consultation médicale, d'un restaurant. Sans parler des travailleurs qui doivent composer au jour le jour avec ces nouvelles augmentations pour tenter de maintenir leur pouvoir d'achat.

Le groupe « Maires et élus indépendants »

Eric Amiet (Wolfisheim), Camille Bader (Eckwersheim), Jacques Baur (Blaesheim), Catherine Graef-Eckert (Lingolsheim), Christine Gugelmann (Bischheim), Jean-Louis Hoerle (Bischheim), Jean Luc Herzog (Niederhausbergen), Jean Humann (Entzheim), Michèle Kannengieser (La Wantzenau), Céleste Kreyer (Eschau), Gildas Le Scouëzec (Lingolsheim), André Lobstein (Eckbolsheim), Pierre Perrin (Souffelweyersheim), René Schaal (Lipsheim), Jean-Michel Schaeffer (Geispolsheim), Elodie Steinmann (Lingolsheim), Laurent Ulrich (Hangenbieten)

Maires
Élus & **Indé**
pendants

Facebook :
@MairesElusIndependantsEMS

Stade de la Meinau : un projet de territoire dont nous pourrions être fiers

GRUPE POUR UNE EUROMÉTROPOLE DES PROXIMITÉS

Le stade de la Meinau exigeait plus qu'un simple ravalement de façade pour prétendre abriter des manifestations sportives internationales et donner une chance au Racing Club de Strasbourg Alsace de pérenniser sa place au sein du football français de haut niveau.

Le stade rénové et agrandi va disposer **de bien meilleures conditions d'accueil et de confort pour tous les publics**, dans un site dédié à la nature, aux loisirs et à la pratique sportive, bénéficiant d'une bonne desserte des transports publics et d'une connexion directe à Vélostras. Les conclusions de l'enquête publique ont souligné la pertinence des solutions proposées au regard des enjeux économiques, sportifs, sociaux et environnementaux.

En tant que propriétaire du stade, et après des décennies d'atermoiements, l'Eurométropole est parvenue à convaincre la Région, la CeA et la Ville de Strasbourg de la suivre dans ce grand projet de territoire intégré au quartier de la Meinau, avec pour objectif de **tirer le meilleur parti de l'existant** et de limiter le plus possible le montant des travaux à réaliser.

Entretemps, la conjoncture économique ayant radicalement changé, les collectivités ont été amenées à consentir un effort supplémentaire et ont incité le Racing à entrer lui aussi dans le plan de financement. Le chiffré annoncé de 160 millions d'euros pour le coût global de l'opération est très conséquent, mais il sera réparti entre plusieurs financeurs, lissé dans le temps, et permettra à l'Eurométropole de réaliser **d'importantes économies de fonctionnement** et de multiplier par 3 ou 4 le montant du loyer qu'elle percevra à l'avenir.

À l'issue des travaux qui débuteront cet été, le Racing devrait pouvoir débuter la saison 2026/2027 dans **un stade flamboyant neuf pouvant accueillir 32 000 spectateurs**, soit 6 000 de plus qu'aujourd'hui, et compter sur une fan zone dont la capacité aura doublé.

Nous saluons l'implication et la ténacité de tous ceux qui ont cru en ce projet dont nous pourrions collectivement être fiers puisqu'il **contribuera au rayonnement de l'Eurométropole de Strasbourg**, et de toute l'Alsace.

Le groupe pour une Eurométropole des proximités

Thierry Schaal (Fegersheim), président du groupe.
Béatrice Bulou (Mundolsheim), Vincent Debes (Hoenheim),
Cécile Delattre (Oberhausbergen), Murielle Fabre (Lampertheim), Pia Imbs (Holtzheim), Martine Jerome (Hoenheim),
Annie Kessouri (Kolbsheim), Michèle Leckler (Plobsheim),
Philippe Pfrimmer (Vendenheim), Jean-Paul Preve
(Oberschaeffolsheim), Valentin Rabot (Achenheim),
Georges Schuler (Reichstett), Doris Ternoy (Breuschwickersheim),
Willy De Vreese (Osthoffen)

L'Apaisement nécessaire pour construire notre vivre ensemble

POUR UNE EUROMÉTROPOLE DES SOLIDARITÉS,
JUSTE ET DURABLE, ÉLU.E.S SOCIALISTES
ET RÉPUBLICAINS

Au nom du Groupe des Élus Socialistes et Républicains je souhaite exprimer notre solidarité à l'égard de toutes les victimes des émeutes de ces derniers jours, à commencer par Vincent Jeanbrun, devenu le symbole de tous les maires et élus qui ont été lâchement agressés.

Ces violences particulièrement destructrices ont visé des maires et des élus, les services publics qui représentent le cœur vivant de nos villes et de nos quartiers : mairies, commissariats, écoles, centres culturels, mais aussi commerces, restaurants, jusqu'à notre espace public et nos transports.

Les forces de sécurité et de secours ont été mises à rude épreuve. Nous nous joignons en cet instant à toutes celles et tous ceux qui disent « stop aux violences » et qui disent avec force que les élus locaux doivent continuer d'exercer dans la sécurité leurs responsabilités aux côtés de l'État.

Nous devons ensemble résister à l'expansion des émeutes voulue par leurs organisateurs et cela passe d'abord par le refus de la peur et de la menace. Des actes concrets doivent démontrer cette détermination dans l'expression de la solidarité républicaine et dans les actes par les moyens déployés pour la réparation. Nous sommes tous concernés par le choc de la mort de Nahel mais c'est à la justice de dire le droit et la loi, pas à la rue, car cela ne mène nulle part sauf à la multiplication du malheur. Les violences et les destructions ne font qu'ajouter la peine à la colère pour les habitants qui en sont les premières victimes.

Il est indispensable de donner une issue politique à ces événements qui ébranlent notre République. Il faut en prendre le temps, écouter les citoyens, des jeunes aux plus âgés, avec attention en respectant leur parole, les protéger face aux manipulations complottistes et aux débordements de haine.

Il est temps de provoquer un sursaut républicain et de renouer avec la confiance dans nos institutions républicaines. C'est dans cet esprit de solidarité que notre groupe s'engage pour la mise en œuvre d'actions concrètes au sein de l'Eurométropole.

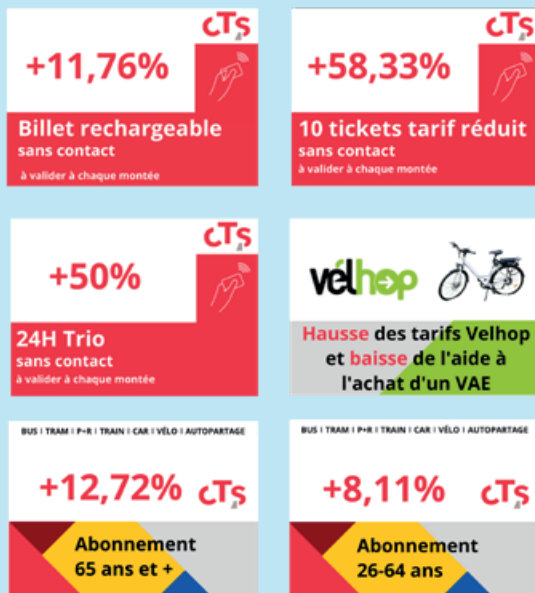
Catherine Trautmann – Présidente du groupe

Céline Geissmann ; Claude Froehly ; Dominique Mastelli ;
Anne-Pernelle Richardot ; Valérie Wackermann
Contact : Courriel : faire-ensemble@strasbourg.eu

Ver(t)s une explosion des tarifs pour les usagers de la CTS

GRUPE LR, LIBRES ! ET INDÉPENDANTS

Après l'augmentation massive des prix du stationnement, les municipalités EELV de Strasbourg et de Schiltigheim ont fait le choix d'augmenter également le prix des tickets et des abonnements des transports en commun ! Voilà un bon exemple d'**écologie punitive**.



Pourquoi augmenter à la fois le prix du stationnement et le prix du tram ? C'est toujours davantage de contraintes qui auront un impact direct sur l'attractivité de nos villes et donc sur l'artisanat, le commerce et la restauration.

Au sein de notre groupe d'élus, nous prôtons **une écologie positive, une écologie des solutions**. Si on veut vous faire préférer les transports en commun (tram, bus), alors il ne faut pas augmenter leurs prix, mais en améliorer le cadencement, et en assurer la propreté et le confort.

LES ÉLUS DU GROUPE LR, LIBRES ! ET INDÉPENDANTS

Jean-Philippe MAURER Christian BALL Isabelle MEYER Jean-Philippe VETTER Président Elsa SCHALCK Martin HENRY



Les élus du groupe LR, Libres ! et indépendants

Jean-Philippe Vetter (Président), Christian Ball, Jean-Philippe Maurer, Isabelle Meyer, Elsa Schalck

Contact : Centre Administratif, Bureau 1207, 1 parc de l'Étoile, 67000 Strasbourg

L'Eurométropole sacrifie le service public de proximité

GRUPE POUR UNE EUROMÉTROPOLE ACTIVE ET ENGAGÉE

Le 27 mars dernier, la ville d'Illkirch-Graffenstaden a été informé par Vincent DEBES, Vice-président en charge des sports, de l'intention de l'Eurométropole de Strasbourg de fermer la piscine de la Hardt durant toutes les vacances scolaires et de supprimer l'ensemble des créneaux d'ouverture au public.

Cette décision arbitraire est inacceptable et porte une atteinte illégitime à ce service public de proximité. Attachés à l'équité territoriale et à l'excellence de notre service public intercommunal, nous nous refusons de voir fermer cette piscine qui constitue l'unique solution de service aquatique pour des dizaines de milliers d'habitants du sud de l'Eurométropole qui ne comprend aucune autre piscine.

C'est dans ce sens que **notre groupe a proposé au vote du Conseil de l'Eurométropole une motion pour**

- ✓ Maintenir des créneaux d'ouverture quotidien à tous les publics à la piscine de la Hardt
- ✓ Maintenir l'ouverture annuelle de l'équipement
- ✓ Engager la rénovation de la piscine ou la construction d'un nouvel équipement sur le ban communal.

Cette motion a été rejetée par la majorité eurométropolitaine :

CONSEIL DE L'EUROMÉTROPOLE DU 26 JUIN 2023 POINT 92	
Motion présentée par M. Thibaud PHILIPPS : Piscine de la Hardt : NON à la fermeture des services pu...	
Le point est : REJETÉ	
POUR	25
CONTRE	49
ABSTENTION	0

La Présidente de la métropole et les Verts de Strasbourg refusent par ce vote de sauver cette piscine. Ce désengagement est inacceptable quand en parallèle les piscines strasbourgeoises ont bénéficié du plan piscine et donc, d'une rénovation complète. **Pareille inéquité territoriale ne doit avoir lieu dans l'instance de COOPÉRATION qu'est l'Eurométropole.** Cette décision unilatérale ne devrait pouvoir être prise de manière non-concertée, sans l'accord du maire et des élus de la commune concernée.

Aujourd'hui, notre groupe est inquiet. Inquiet des arbitrages décidés à huis clos, dans un entre-soi sélectif qui exclut les principaux concernés.

Groupe Pour une Métropole active et engagée

Thibaud Philipps, Valérie Heim, Lamjad Saidani, Marie Rinkel, Jean-Louis Kircher

LOGEMENT COMMENT MIEUX VOUS INFORMER ?

RÉPONDEZ AU QUESTIONNAIRE EN LIGNE !



Démarche
de consultation
en ligne sur le site
participer.strasbourg.eu
du 15 mai au
15 septembre
2023



Renseignements

Service de l'Habitat de l'Eurométropole de Strasbourg
habitat@strasbourg.eu

stras.me/consultation-logement

Les citoyen·nes de l'Eurométropole ont la parole !

Rejoignez le Conseil de développement

pour la seconde partie de son mandat
(2023-2026)



Vous souhaitez participer
aux grands enjeux
de l'Eurométropole ?
Candidatez !

participèr
.strasbourg.eu



Jusqu'au
22 septembre 2023

participer.eurometropole-strasbourg.eu