

Fr

Prière de remettre en place après consultation



Plans

Parcours Tactile

Document d'aide à la visite

Pour les personnes mal
et non-voyantes et leurs
accompagnateurs

version accompagnateur

MUSÉES DE LA VILLE DE STRASBOURG

MUSÉE HISTORIQUE DE LA VILLE DE STRASBOURG

Le Musée Historique de Strasbourg

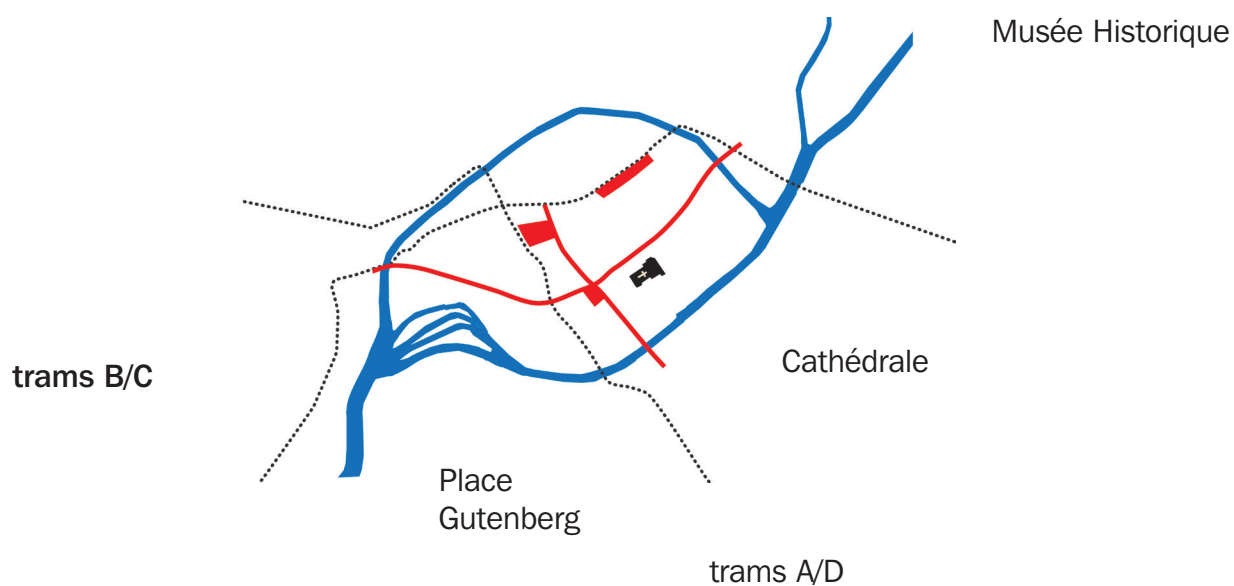
Logé depuis 1920 dans l'Ancienne Boucherie (1587), le musée a pour mission d'évoquer l'histoire du cadre urbain ainsi que l'histoire politique, économique et sociale de Strasbourg. Il expose le plan-relief de la ville de 1727 (un plan de 78m² au 1/600^e) ; un ensemble de peintures, de dessins, de gravures et de lithographies ; une collection d'objets militaires ; des objets très divers allant du chef-d'œuvre corporatif aux souvenirs de grands hommes ou de simples citoyens ; des collections archéologiques allant du Moyen Âge au XVIII^e siècle.

La Grande Boucherie

Les bouchers installent l'abattoir à cet emplacement dès la fin du XIII^e siècle. Vétustes, insalubres, et peu commodes elles sont remplacées en 1588 par le bâtiment actuel. Il est admis que c'est l'architecte en chef de la ville, Hans Schoch, créateur du « Neu Bau », l'actuelle Chambre de Commerce sur la place Gutenberg qui donna les plans de la Boucherie.

Le bâtiment (1) forme un "U". La cour est bordée au sud par l'III (3). Sur la même rive, de l'autre côté du pont du Corbeau (4), s'élève la Douane (2). Les marchandises acheminées par bateau y sont déchargées, taxées et entreposées. C'est le quartier où se font les affaires, où se changent les monnaies. Il est relié au centre politique situé sur l'actuelle place Gutenberg par la rue du Vieux-Marché-aux-Poissons (5) un des axes majeurs de la ville.

Le musée dans la ville



- 1 Musée Historique (ancienne Grande boucherie)
- 2 Douane
- 3 Ill
- 4 Pont du Corbeau
- 5 Rue du Vieux-Marché-aux-Poissons
- 6 Place de la Grande-Boucherie
- 7 Place du Marché-aux-Cochons-de-Lait
- 8 Rue du Maroquin
- 9 Place du Vieil-Hôpital

Une architecture simple pour un bâtiment utilitaire

Conçue à l'origine comme une immense halle, sans cloisons intérieures, elle comprend un rez-de-chaussée, un premier étage et trois étages de combles. À part les murs extérieurs (en briques crépies), les structures internes sont entièrement en bois. D'imposants piliers en chêne supportent des poutrages et des plafonds en sapin. Dans la cour, une tourelle d'angle abrite un escalier qui assure la circulation d'un étage à l'autre. Les étaux des bouchers, ou « Fleischbänke » occupaient le rez-de-chaussée côté nord. Le reste du bâtiment servait d'entrepôt, et, pendant les foires, le premier étage était loué à des marchands de fils, de lin, de toile, de chanvre et à des orfèvres.

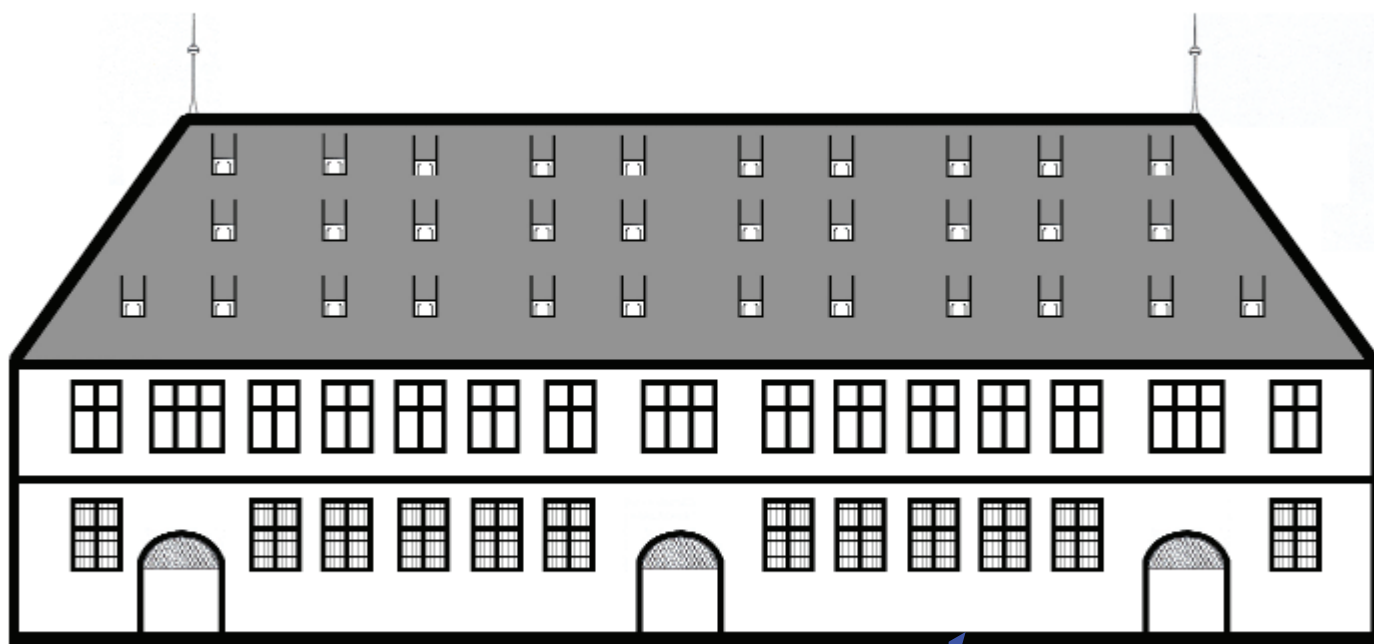
La transformation du bâtiment au cours des siècles

Au début du XVII^e siècle, le manque de lieux pour l'abattage et le dépeçage provoque la construction de plusieurs bâtisses en colombages qui surplombent l'III et ferment la cour. Un escalier monumental double est édifié sur l'actuelle place de la Grande-Boucherie afin d'améliorer la circulation dans l'édifice en donnant un accès direct au premier étage. Faute de crédits d'entretien, il est abattu après 1765.

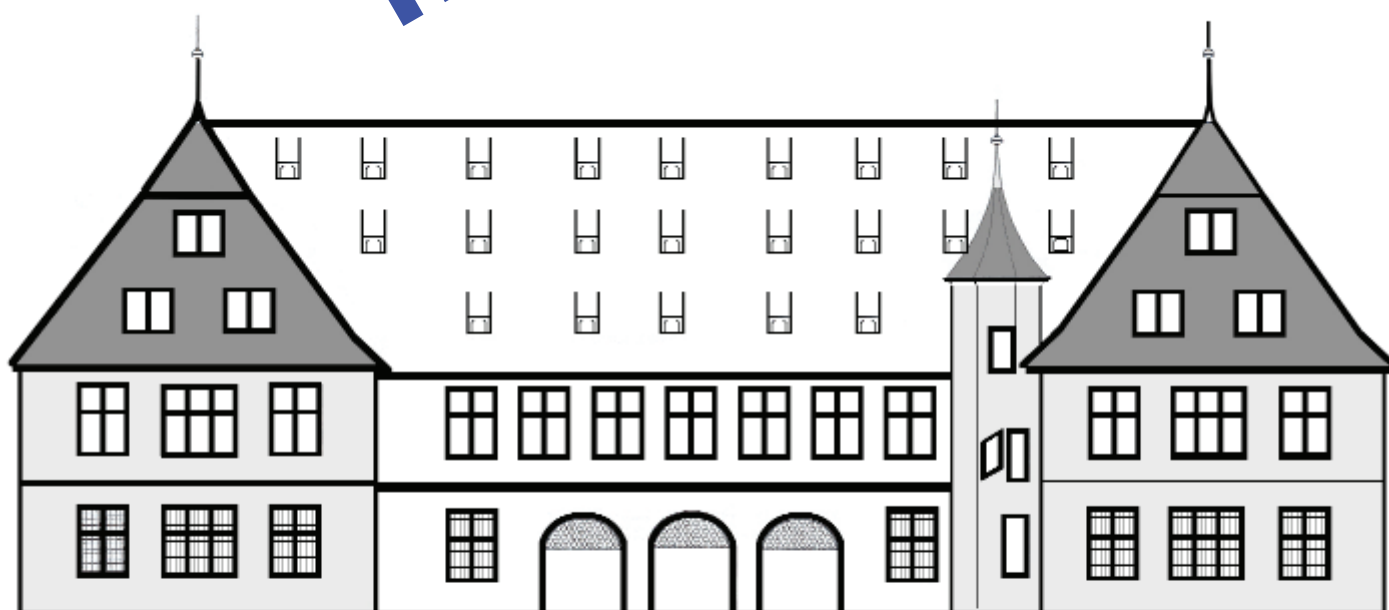
En 1859, l'achèvement de nouveaux abattoirs, rue Sainte-Marguerite, amène la désaffectation de la Grande Boucherie. Fragiles, soumis à d'incessantes réparations, les édifices face à l'III sont détruits.

Un moment, après 1870, l'embryon de la nouvelle bibliothèque municipale occupe une partie de l'édifice. En 1887, le musée des arts décoratifs et industriels est inauguré et deviendra en 1897 « Hohenlohe-Museum ». La vénérable Grande Boucherie trouve sa vocation de musée. C'est à cette époque que correspondent les percements d'arcades symétriques et l'escalier en pierre.

Façade côté place de la Grande-Boucherie



Façade côté III




Thermo-gonflé

Le parcours général des collections / la muséographie

Le musée se développe sur une surface de 1700 mètres carrés répartis au rez-de-chaussée et au premier étage du bâtiment. Les combles abritent des locaux de service.

Le musée propose à ses visiteurs un parcours à travers l'histoire de la ville. Après une évocation des premières implantations humaines, le visiteur découvre les grands chapitres de l'histoire : la ville libre du Saint-Empire romain germanique, la ville royale puis révolutionnaire et les temps modernes.

Espace d'introduction

 Trois objets phares symbolisent trois périodes de la ville. Des objets, disposés en frise, illustrent les premières implantations humaines sur le site, de la préhistoire jusqu'au camp romain d'Argentorate.


La ville libre du Saint-Empire romain germanique

(1262-1681)

Le premier âge d'or de la ville pendant la Renaissance est marqué par le développement de l'imprimerie et le rayonnement de l'humanisme alsacien. Strasbourg est un des hauts lieux de la Réforme.

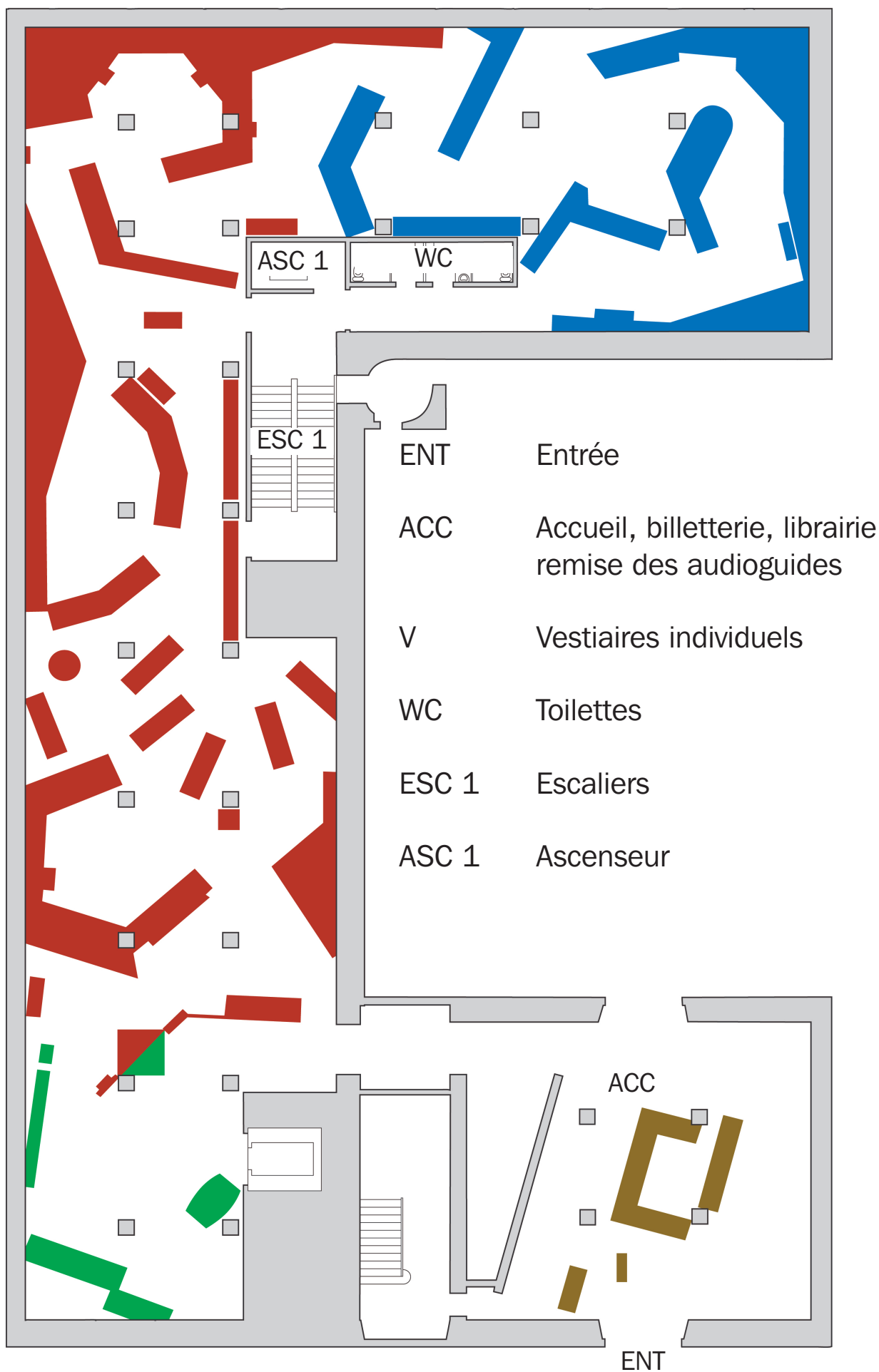
La ville royale

(1681 - 1789)

 Le parcours retrace un deuxième âge d'or, celui de la ville libre royale et française et l'intense vie artistique et intellectuelle qui s'y épanouit.

La visite se poursuit à l'étage.

Plan au sol du musée : rez-de-chaussée



La ville révolutionnaire **(1789 - 1800)**

Le circuit se poursuit avec la période révolutionnaire et l'héroïsation du général Kléber.

La ville symbole confrontée à des changements de nationalités

(1800 - 1949)

L'époque napoléonienne est suivie par des événements déchirants et complexes, l'annexion au Reich allemand et deux guerres mondiales. Le parcours se clôt avec l'installation des institutions européennes à Strasbourg.

Le parcours tactile, mode d'emploi

Les plans au sol permettent à la personne accompagnatrice ou à la personne mal voyante de localiser les objets qui peuvent être touchés. Ce parcours inclut les dispositifs tactiles qui peuvent être touchés par tous les visiteurs ainsi que des objets qui ne peuvent être touchés que par les seules personnes mal et non-voyantes. Afin d'assurer la conservation des objets que vous toucherez vous devrez respecter certaines règles.

- Ne touchez que les œuvres mentionnées et localisées dans ce document
- Hormis les objets des dispositifs tactiles qui sont signalés comme tels dans ce document, touchez les objets mais ne les saisissez jamais

L'audio Guide

Munissez-vous d'un audio-guide à la caisse du musée. Il est disponible en trois langues français, allemand et anglais.

Pour qu'il se déclenche automatiquement au fur et à mesure de votre parcours, placez-vous sur les dessins au sol représentant un casque dans un rond.

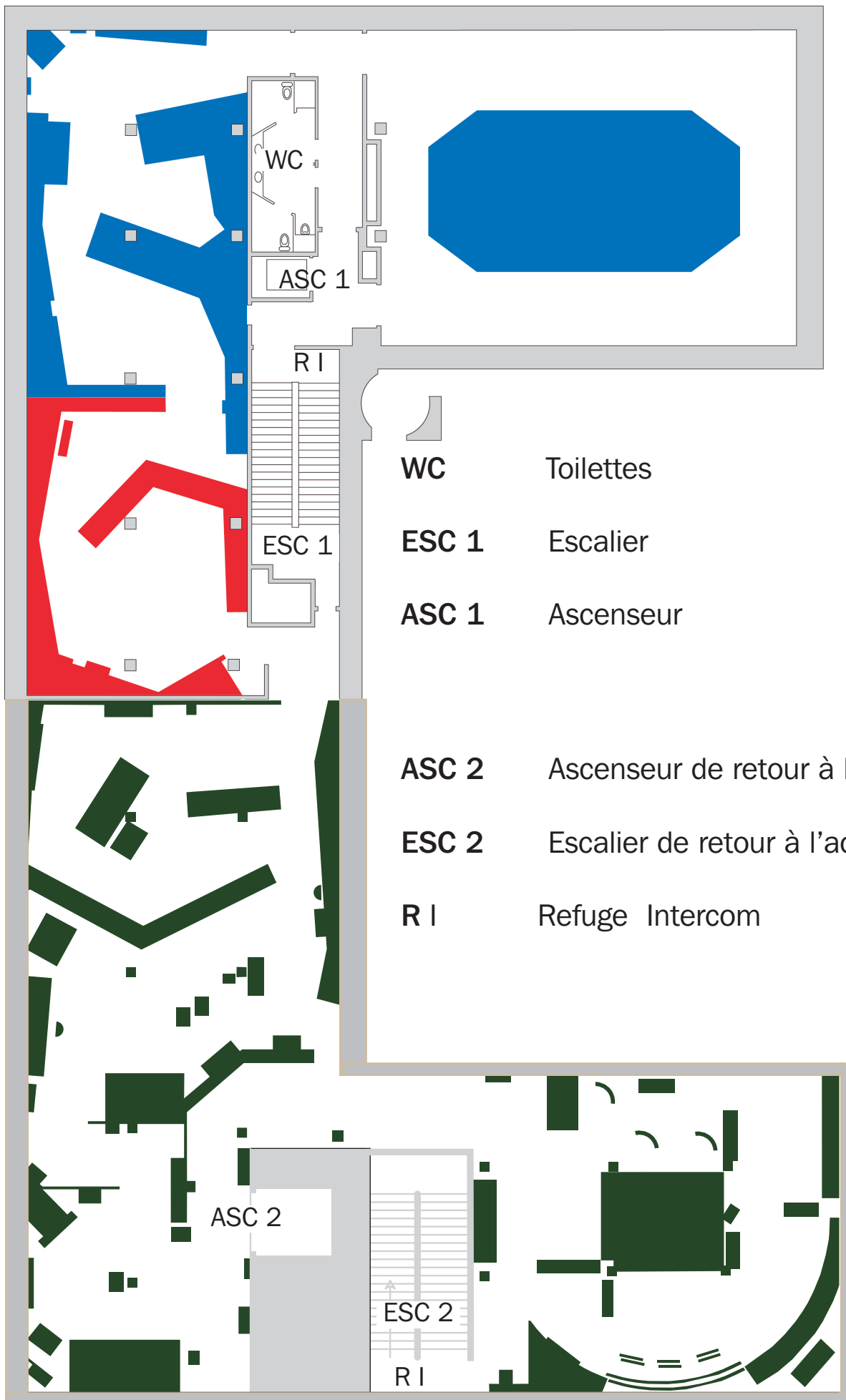
L'audio-guide vous sera un bon complément d'information pour certaines œuvres et sections indiquées dans ce parcours. Aux endroits indiqués avec le logo, équipez-vous de l'audio-guide.

Des gants sont disponibles gratuitement à la caisse.

Les informations de l'audio-guide vous sont transmises automatiquement au fil de votre parcours.

Les Musées de Strasbourg vous souhaitent une bonne visite. Les agents d'accueil du musée sont à votre disposition tout au long de votre parcours.

Plan au sol du musée : premier étage



Introduction

1 Canon « Le Somptueux », 1742

LA VILLE LIBRE D'EMPIRE (1262 – 1681)

- De l'évêque à la République

2 Taque de poêle aux armes de Strasbourg, 1573

- La défense

3 Pierre à inscription datée de 1418, pierre sculptée provenant d'une porte, XVI^e siècle, pierre à bossage avec marque de tâcherons, fin XIV^e

4 Dispositif pour tous : Boulet XV^e siècle, à soulever

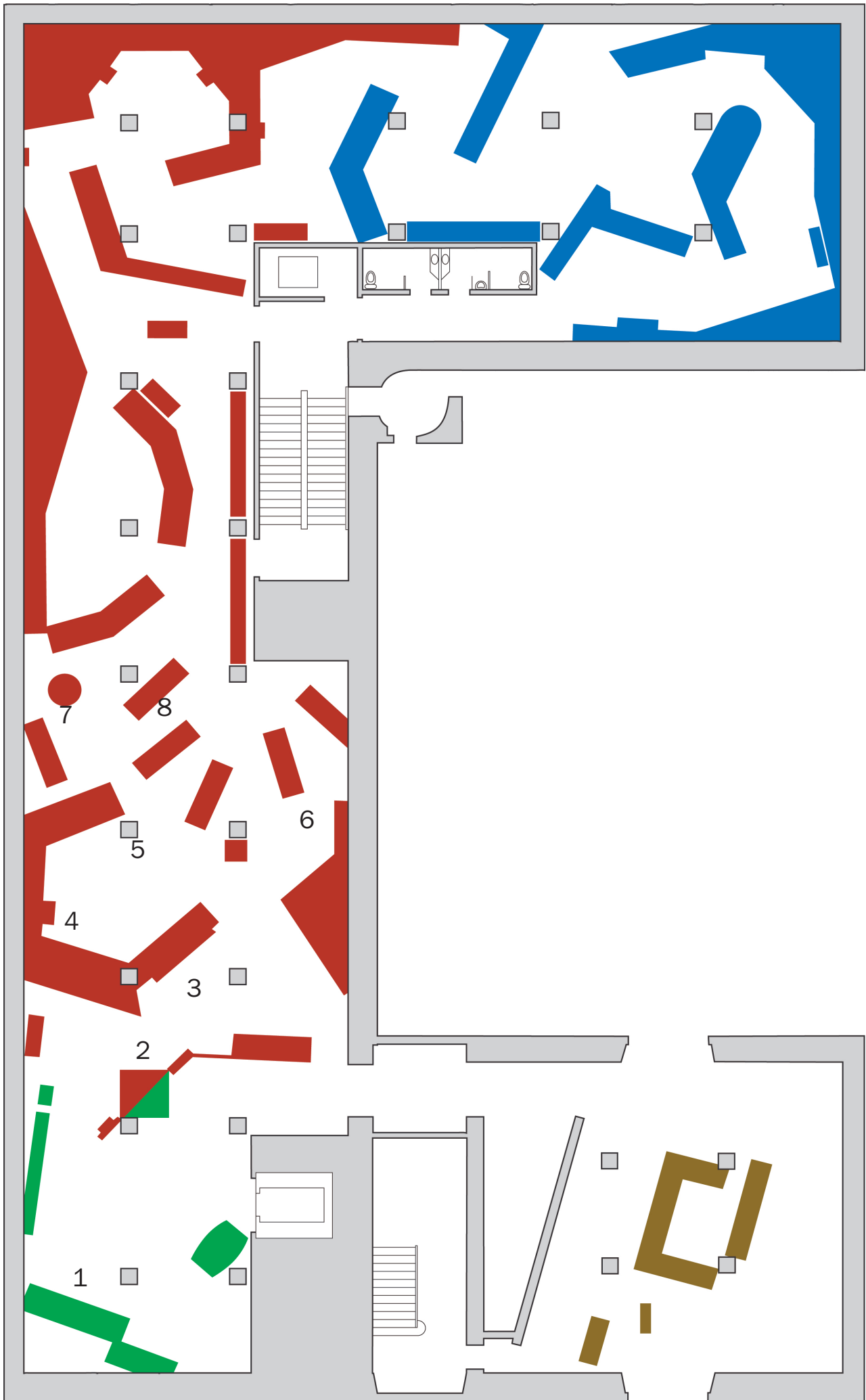
5 Dispositif pour tous : Casques à essayer : Un morion à fleur de lys, XVII^e siècle ; un armet à timbre lisse, 1510-30 ; une bourguignotte, 1550-1570 ; un cabasset, 1600-1610

- Le commerce

6 Coffre-fort cylindrique de type allemand, XVII^e et coffre-fort de type allemand, XVII^e

7 Dispositif pour tous : une mesure aux armes de Strasbourg, XVI^e siècle

8 Mesure étalon de vin de Strasbourg, 1436



1



5



2



6



3



7



4



8



- La vie quotidienne

9 Dispositif pour tous :

1. Fragment de moule de carreau de poêle, XV^e siècle
2. Fragment de carreau de poêle, XV^e siècle
3. Cruche en céramique cannelée, XIII^e siècle
4. Pot ansé à bec verseur, XV^e siècle
5. Carreau de corniche en céramique, XVI^e siècle
6. Fragment de carreau de poêle, XVI^e siècle
7. Pot en céramique grise cannelée, XIII^e siècle
8. Écuelle en bois, XV^e siècle

- Les corporations

10 Les Quatre Saisons, l'Hiver, 1^{ère} moitié du XVII^e siècle, Peintre strasbourgeois

Ne pas toucher l'œuvre, uniquement le document en thermogonflé.

- L'humanisme

Dans l'espace humanisme, si vous êtes muni d'un audioguide.

Appuyez sur les boutons situés sur chacun des deux pupitres pour accéder à la lecture de textes.

11 Pupitre 1

1. La voix du fou serait-elle celle de la sagesse ?
2. Le charme de Vénus peut-il séduire la science ?
3. La connaissance de soi passe-t-elle par la connaissance de l'univers ?
4. La satire, un moyen d'expression moderne ?
5. L'imprimerie serait-elle à l'origine des premiers best-sellers ?
6. Beau comme l'antique, la mode est-elle un éternel recommencement ?

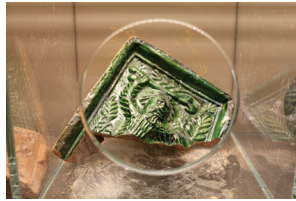
12 Pupitre 2

La positions des Humanistes et des Réformateurs sur 9 questions clefs :

1. L'église, un modèle pour tous ?
2. Dans quelle langue faut-il parler de Dieu ?
3. Apprendre, la plus grande vocation de l'homme ?
4. Les indulgences, tromperie ou investissement judicieux ?
5. La religion doit-elle être plus simple pour être plus vraie ?
6. Doit-on autoriser le mariage des prêtres ?
7. Le pouvoir civil doit-il réguler la vie religieuse ?
8. Les images sont-elles dangereuses ?
9. Liberté d'exister, liberté de croire ?



9



10

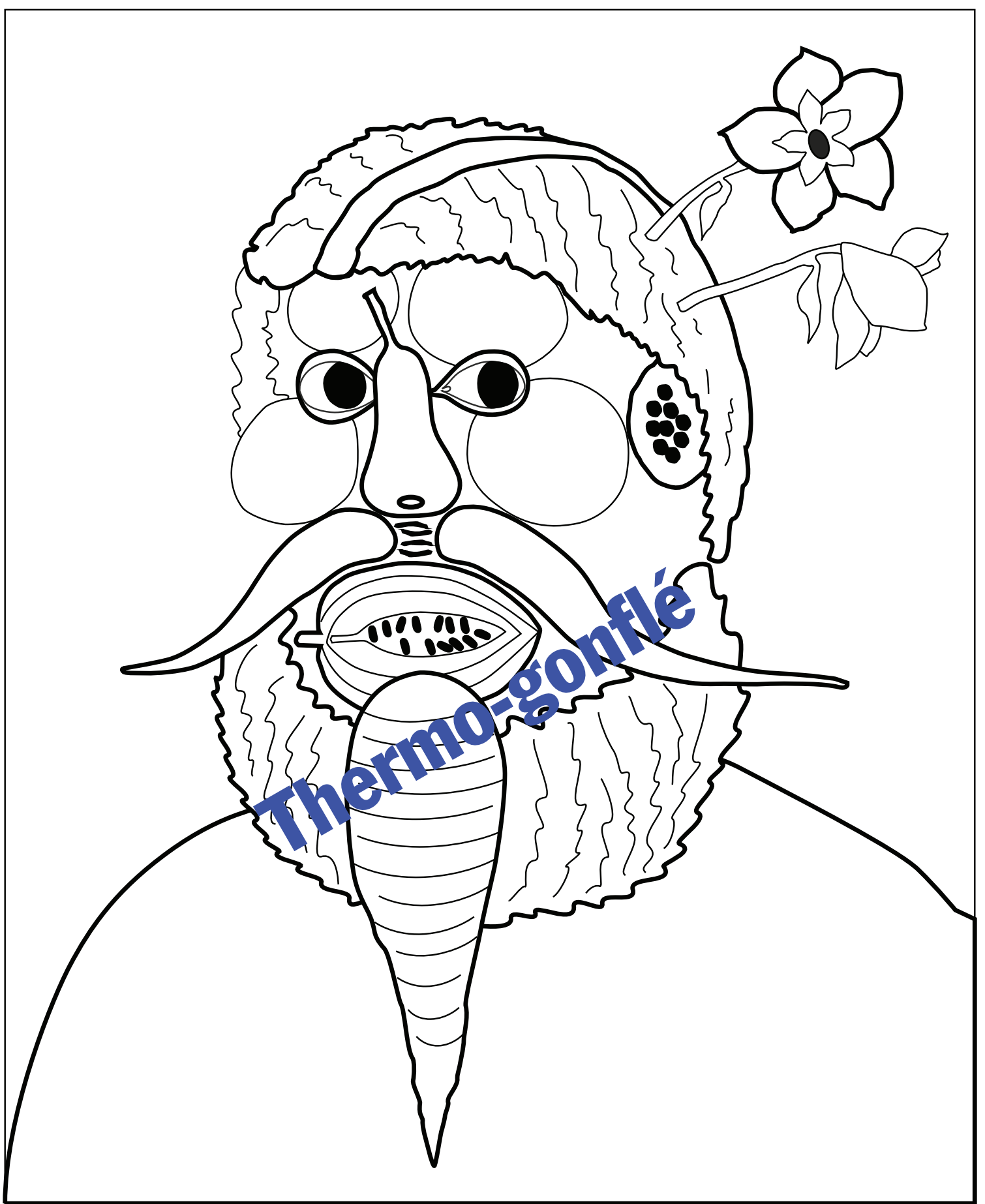


Attention ne pas toucher

11



12



Thermo-gonflé
Thermo-gonflé
Thermo-gonflé
Thermo-gonflé

LA VILLE ROYALE (1681 – 1789)

- Le costume au XVIII^e siècle

13 Dispositif pour tous

Pièces de costume à toucher et à essayer

- La guerre de trente ans

14 Trois carreaux de poêle aux décors militaires, XVII^e siècle

15 Entrée de serrure d'une porte de la ville, XVII^e siècle

- Le rattachement au royaume de France

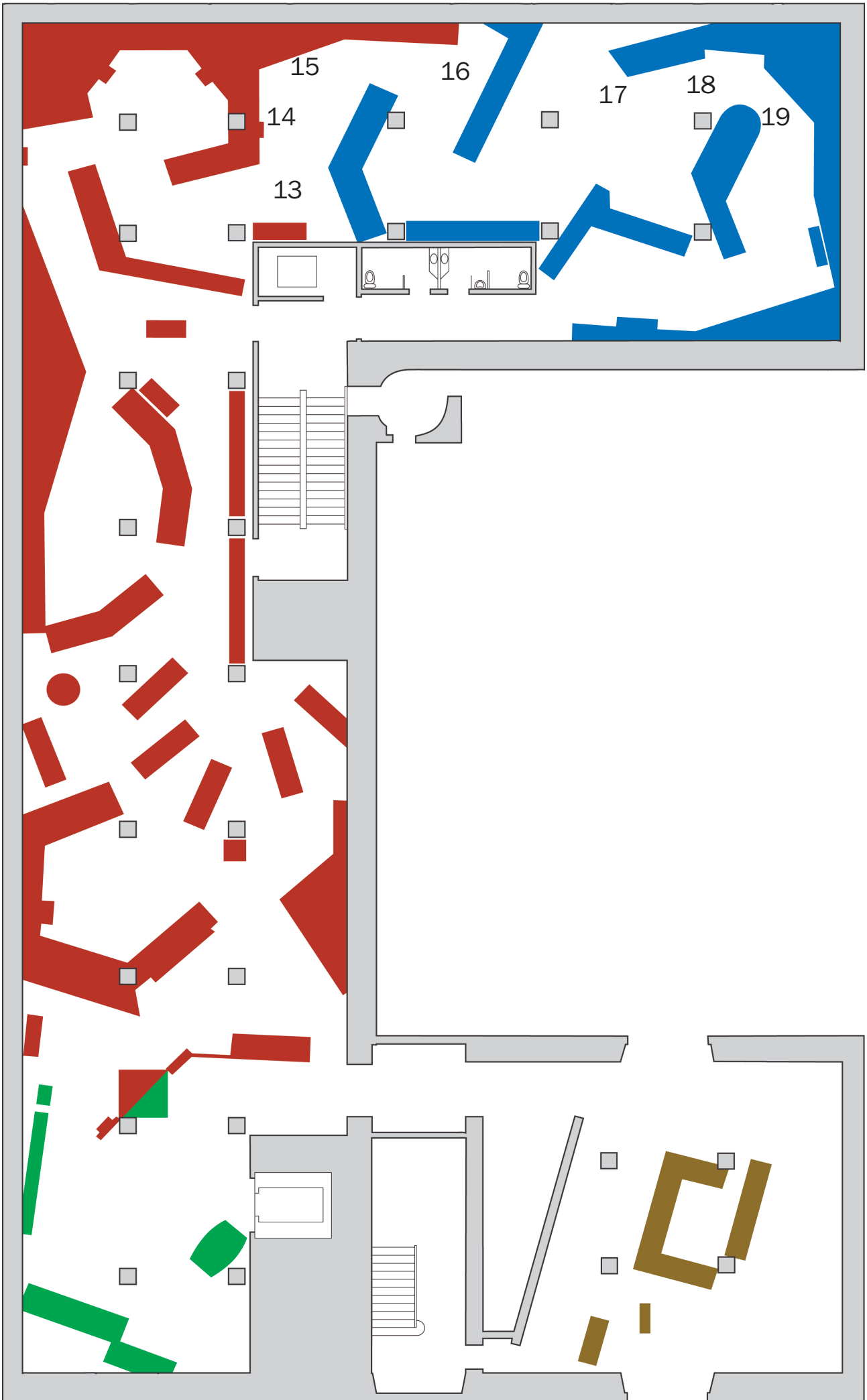
16 Borne frontière aux armes de Strasbourg, 1698

- La fonderie royale

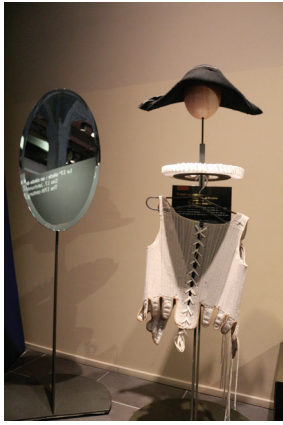
17 Deux cul-de-lampe de canon de 24, XVIII^e siècle, six canons de l'époque Louis XIV à Louis Philippe et un mortier, 1781

18 Enseigne, cloches et outils de fondeurs, XVII^e siècle

19 Moule en plâtre



13



17



14



18



15



19



16



- Le plan-relief de Strasbourg, 1727

20 Une estrade de 19 places est aménagée à l'extrémité du plan-relief. Un spectacle (son via l'audioguide) traite de l'histoire du plan-relief.

(Des plans au sol et en relief sont présentés dans ce document).

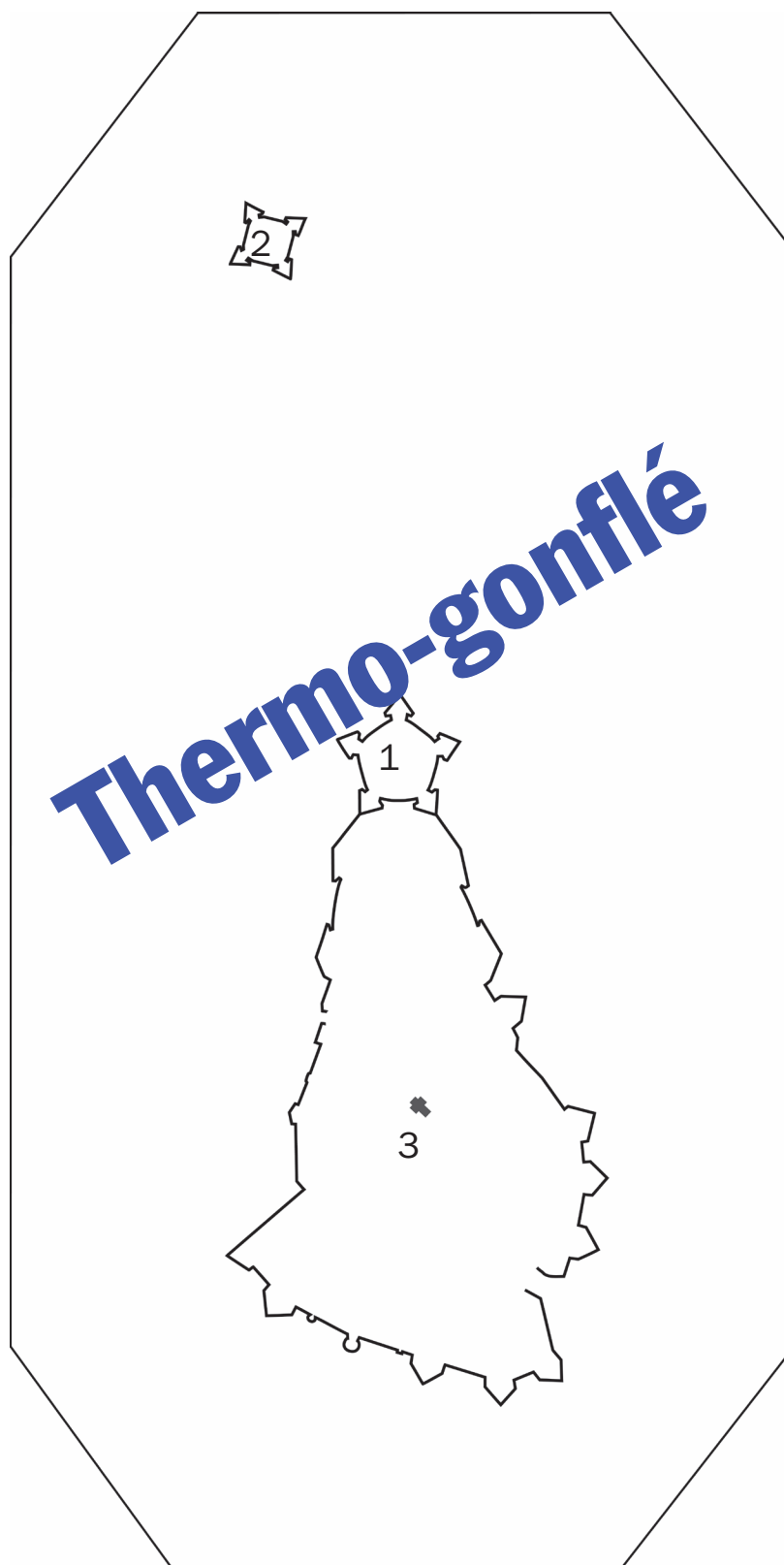


Le plan-relief de Strasbourg de 1727



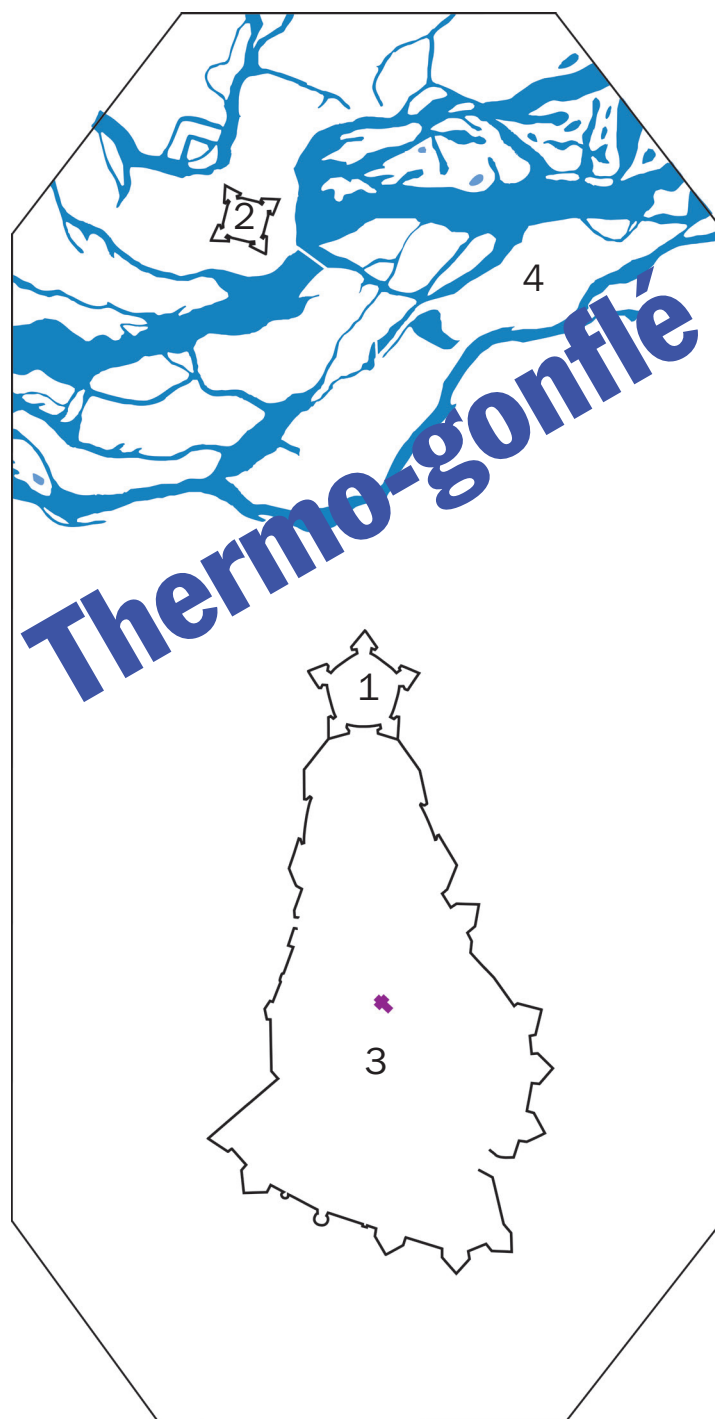
Fortifications de la ville en 1727

1. La citadelle de Strasbourg
2. La citadelle de Kehl
3. La cathédrale



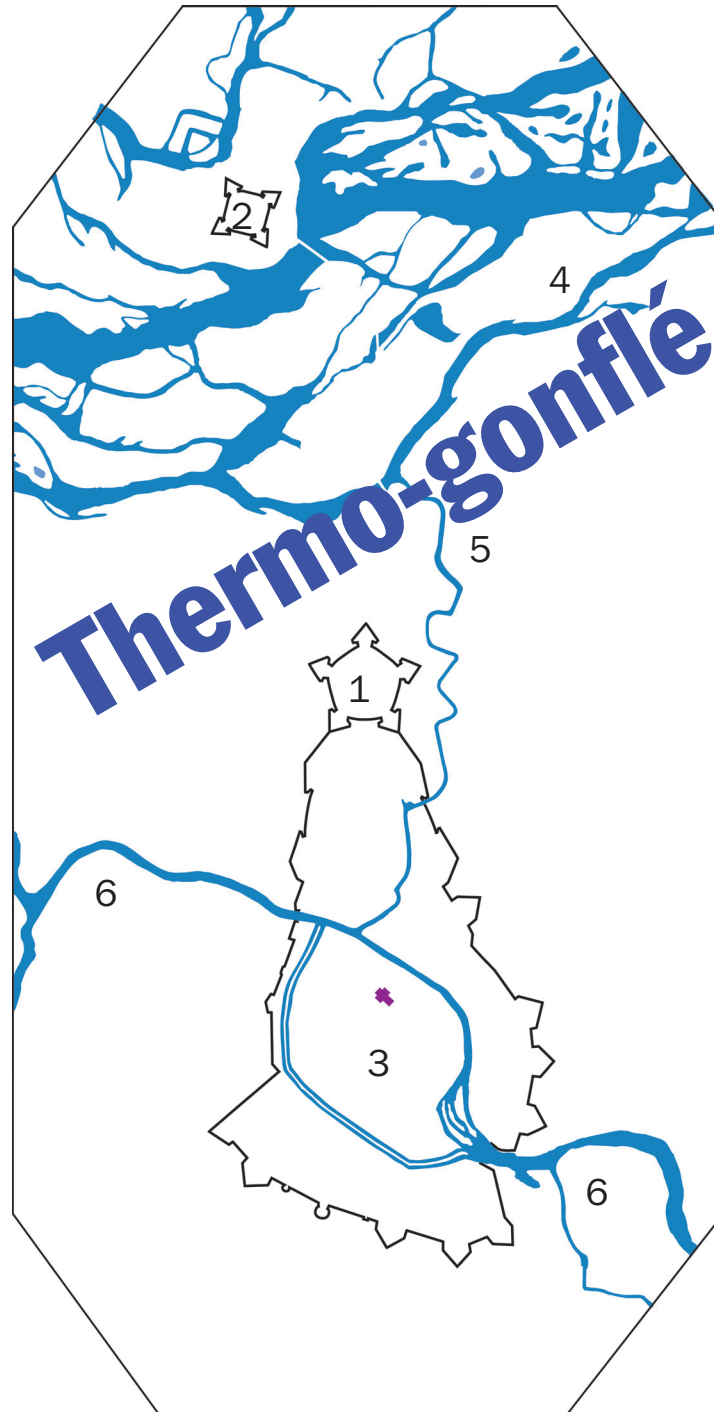
Fortifications de la ville en 1727 et le Rhin

1. La citadelle de Strasbourg
2. La citadelle de Kehl
3. La cathédrale
4. Le Rhin et ses méandres



Fortifications de la ville en 1727 - le Rhin - le Rheingiessen et l'III

1. La citadelle de Strasbourg
2. La citadelle de Kehl
3. La cathédrale
4. Le Rhin et ses méandres
5. Le Rheingiessen
6. L'III



- Visites royales à Strasbourg

21 Plaque de cheminée aux armes d'alliance de Louis XV et de Marie Leczinska, 1738

- La survivance des traditions

22 Demi-armoire à 7 colonnes annelées, 1708

- L'arrivée du « goût français »

23 Buffet à deux corps, XVIII^e siècle

24 Dispositif pour tous : quatre échantillons de tissus



21



22



23



24



VILLE SYMBOLE CONFRONTÉE À DES CHANGEMENTS DE NATIONALITÉS (1800-1949)

- La nostalgie du passé

25 Statue d'Erwin dit de Steinbach, 1844, André Friedrich

- Le siège de 1870

26 Corps d'obus explosif prussien de 24 livres, type C/61 pour canon de 15 cm long en acier, tombé sur l'Hôtel du Commerce en 1870

27 Le maire Küss au milieu des ruines de Strasbourg, 1873, Théophile Schuler

Ne pas toucher l'œuvre, uniquement le document en thermogonflé.

28 Otto Back, maire de Strasbourg, 1904, Adolf Hildebrand

29 Maquette de la Grande Percée, avant, vers 1910, Émile Maechling

30 Maquette de la Grande Percée, après, vers 1916
Émile Maechling

- La propagande au service de l'effort de guerre

31 «Et vous?... Souscrivez à l'emprunt de guerre», 1917, Fritz Erler

Ne pas toucher l'œuvre uniquement le document en thermogonflé.

32 Affiche, Non jamais !, J.K.Engelhard, reproduction.

- 1918-1939 : Strasbourg redevient française

33 Le général Henri Gouraud, 1919, Albert Schultz

34 Tête de la statue équestre de Guillaume I^{er}, 1911, Ludwig Manzel

- L'essor économique : Mathis constructeur entre les deux guerres

35 Fac-similé du volant 3 branches de type M et PS, 1924-1926



25



29



26



30



27



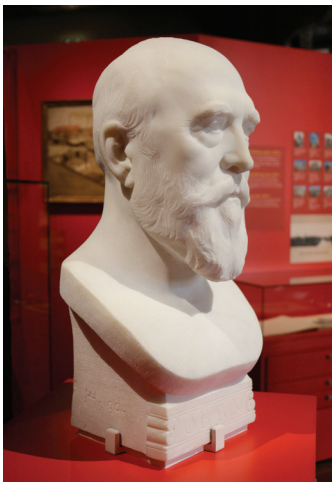
31



Attention ne pas toucher

Attention ne pas toucher

28



32



Nein! Niemals!

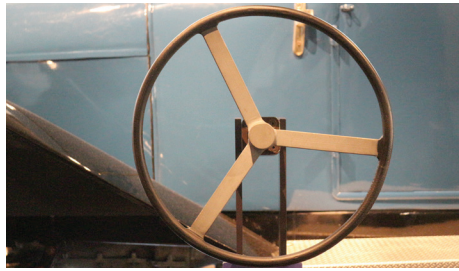
33



34



35



1648

1789

1681

Thermo-gonflé



A stylized map of a city street grid, rendered in white lines on a black background. The grid is irregular and dense, with various sized blocks and streets. Overlaid on the map is the text "Thermo-gonfle" in a bold, blue, sans-serif font, slanted diagonally from the bottom-left towards the top-right. The text is positioned across several street blocks. In the bottom-left corner of the page, there is a solid black circle.

Thermo-gonfle

Thermo-gonflé



Und Ihr?



Thermo-gonflé

zeichnet

Kriegsanleihe



Nein! Niemals!

- Sous la domination nazie : 1939-1944

36 Karl Roos, 1942, Otto Schliessler

37 Deux fragments de colonne provenant de la Synagogue de Strasbourg, 1898

38 Aux morts vivants de Tambov 1, 1945, Camille Claus
Ne pas toucher l'œuvre, uniquement le document en thermogonflé.

39 Destins d'Alsaciens pendant la Seconde Guerre mondiale.

Si vous êtes muni d'un audioguide, installez vous devant une borne interactive et appuyez sur le portrait de votre choix pour accéder à la lecture du récit.

La présentation de 9 destins singuliers rend compte des choix que firent certains et de leurs conséquences, parfois funestes, pour eux-mêmes et leurs familles.

1. Georgette Nessmann dont le mari résistant, a été arrêté et torturé à mort, est restée seule avec six enfants...
2. Charles Sadron, professeur sans chaire, a été arrêté par la Gestapo et envoyé au camp de Dora-Mittelbau...
3. Joseph Blanck, incorporé de force, a été sur le front de l'est dans des combats particulièrement meurtriers...
4. Émile Roegel, incorporé de force, envoyé sur le front russe, a été prisonnier à Tambov...
5. Marie-Louise Forst a participé à l'organisation de l'évacuation des Strasbourgeois et subira l'*Umschulung* (rééducation politique).
6. Ernest Weill, allemand, réintégré français, a été officier de l'armée française et fut prisonnier de guerre. Il porte en lui la voix de trois cultures : française, allemande et juive...
7. Victor X, évacué en Dordogne de retour il sera d'abord nommé Blockleiter puis Zellenleiter...
8. Louis Roetsch, chauffeur du général De Lattre de Tassigny pendant toute la guerre et il organisera son évasion...
9. Alfred Thimmesch, policier, a été dénoncé pour avoir aidé des juifs...



36



37



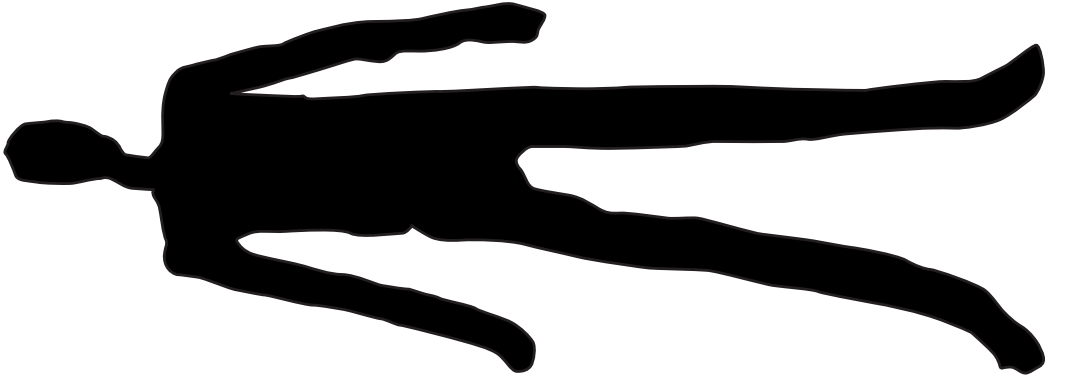
38



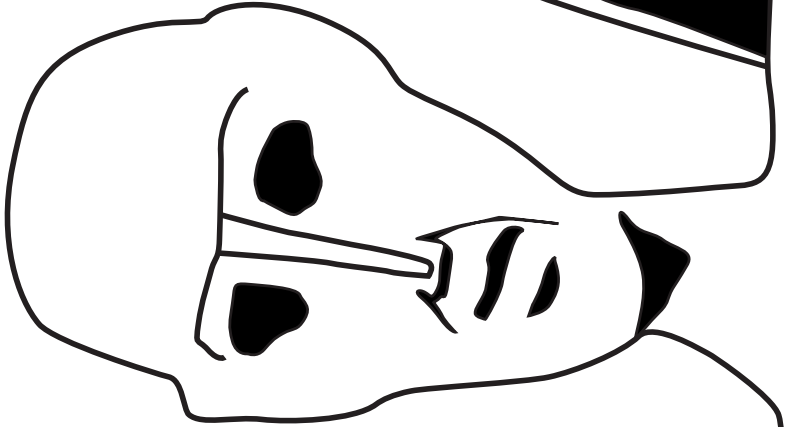
Attention, ne pas toucher

39





Thermo-gonflé



CC45