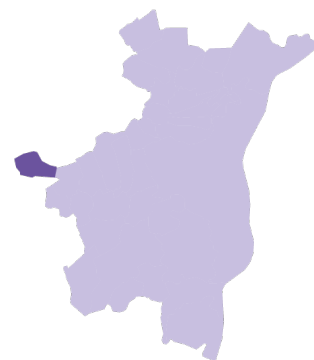


2024

Portrait communal **Osthoffen**



Commune de
OSTHOFFEN



Maire : **Wilfrid DE VREESE**



Population (2021) : **819 hab. (-1% depuis 2010)**

**PLAN
CLIMAT**
2030



Portrait communal Osthoffen

Actions

LA COMMUNE

- > Mise en place d'une chaussée à voie centrale banalisée durant l'année 2024, intégrant une piste cyclable de part et d'autre de la route du Kochersberg.
- > Mise en place de la collecte des bio-déchets dans la commune. Fin décembre, le poids total récolté dans la commune pour l'année 2023 était de 15,58 tonnes soit 19 kg/an/habitant.
- > Installation d'une borne de recharge pour les véhicules électriques et hybrides rechargeables
- > Remplacement des anciennes ampoules énergivores des 152 lampadaires par une technologie et des ampoules LED. L'éclairage public sera dorénavant éteint la nuit dans certaines rues entre 23h00 et 6h00 du matin.
- > Organisation d'ateliers pédagogiques autour du thème "Zéro déchet Zéro Gaspi"



Portrait communal Osthoffen

Actions

L'AGENCE DU CLIMAT

est mobilisée depuis 2021 au service de la commune d'Osthoffen, de ses habitantes et habitants ainsi que des entreprises

- > **6 ménages** ont bénéficié d'un **conseil en mobilité décarbonée**⁽¹⁾
- > **14 conseils ou accompagnements en rénovation de l'habitat** ont été prodigués à des **ménages et copropriétés** par l'espace France Renov' de l'Agence du climat⁽¹⁾
- > Concernant les bâtiments publics : réalisation d'un prédiagnostic énergétique des bâtiments publics de la commune (mairie, école, gymnase, périscolaire)

(1) au 31 décembre 2023

Avec le soutien de :



LE PACTE TERRITORIAL DE RÉUSSITE POUR LA TRANSITION ÉCOLOGIQUE (PTRTE)

- > Nombre de projets suivis par le PTRTE (axe stratégique TE) au 1/01/2024 : **6 projets (97 k€)**
- > Financements accordés : **14 k€ (État) + 17 k€ (CEA)**

Un partenariat entre :





Effets du changement climatique



+ 2°C

moyenne 2012-2023
par rapport à la
moyenne 1961-1990



Source : Météo-France



57 %

de la population exposée
à un îlot de chaleur urbain (ICU)
d'intensité supérieure à 3°C lors
d'un été caniculaire
(90 % sur l'ensemble de l'EMS)



Source : Météo-France



18 %

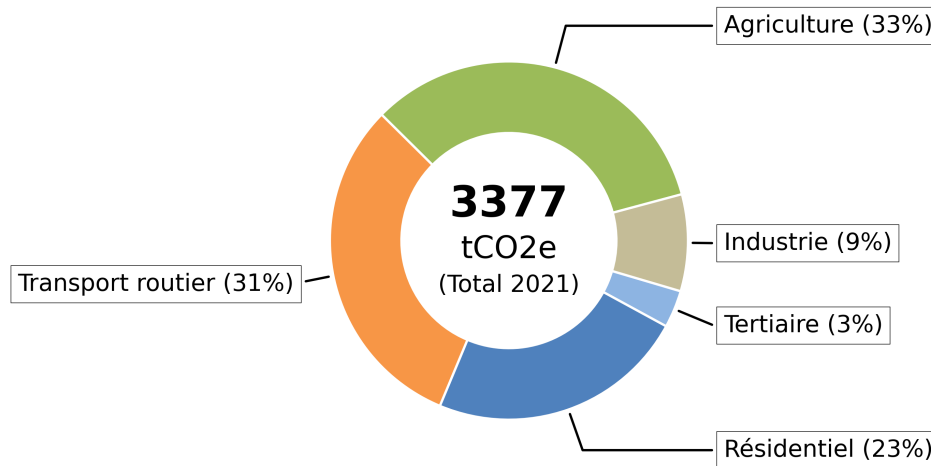
des habitations exposées
à des risques d'inondations
(8% sur l'ensemble de l'EMS)

La commune est exposée à des
risques de coulées d'eaux
boueuses



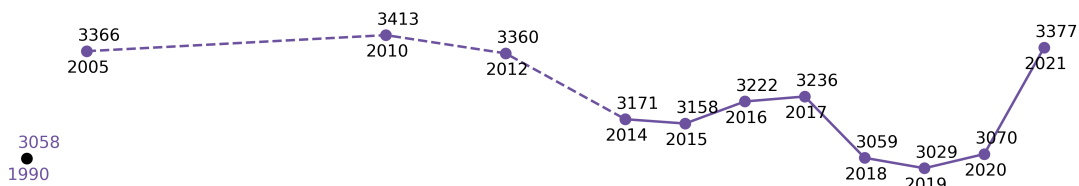
Émissions de gaz à effet de serre

Émissions de gaz à effet de serre (GES) par secteur en 2021 :



Source : Atmo Grand Est - Invent'Air V2023

Évolution des émissions de GES (en tCO₂e) depuis 1990 : **+10,4 %** en 2021



RAPPEL DES OBJECTIFS

du Plan Climat de l'Eurométropole

OBJECTIF 2030

-55 %

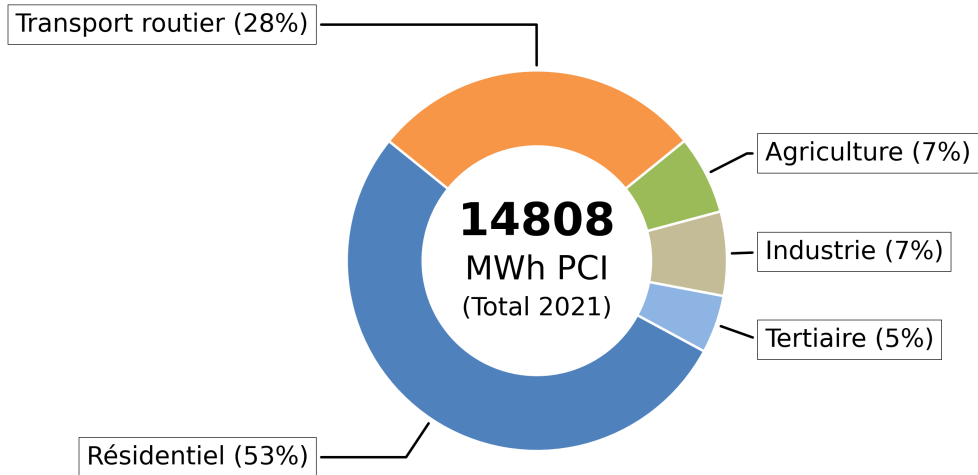
par rapport à 1990

OBJECTIF 2050

**Neutralité
carbone**

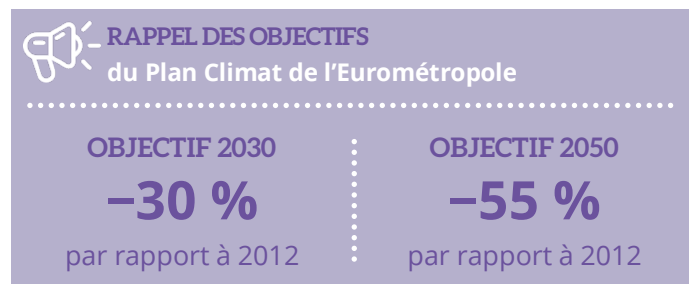
Consommation d'énergie

Répartition des consommations d'énergie par secteur en 2021 :



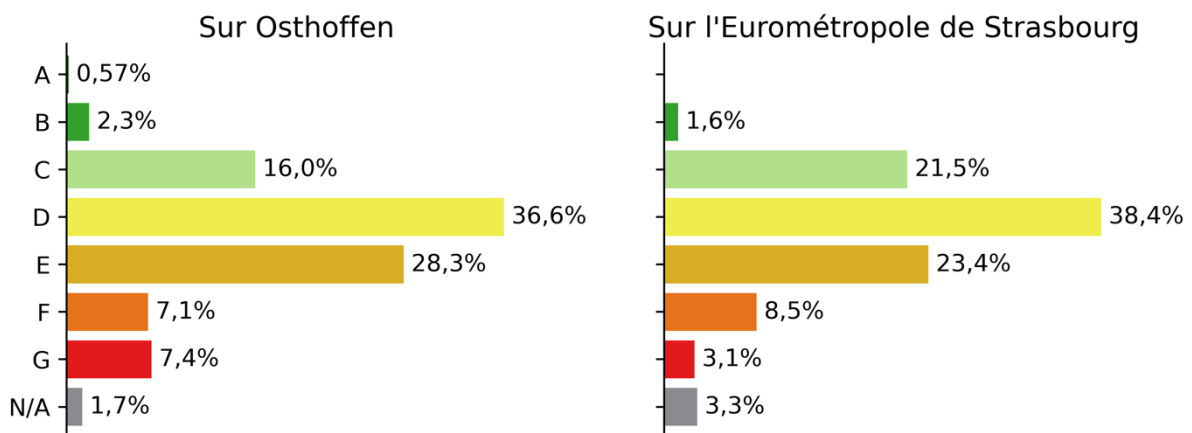
Source : Atmo Grand Est - Invent'Air V2023

Évolution de la consommation d'énergie finale depuis 2012 : **+8,2 %** en 2021



Le secteur résidentiel est un des secteurs consommant le plus d'énergie.

La répartition des étiquettes « énergie » des logements est estimée ainsi :



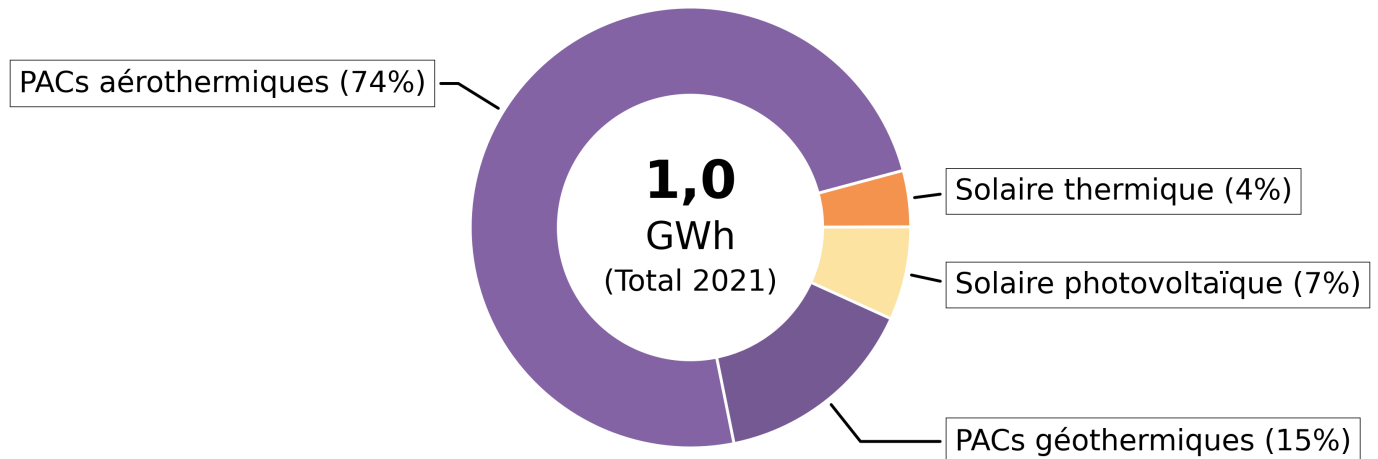
Source : Étiquettes de performance énergétique réelles et prédites par URBS



Production d'énergie renouvelable (EnR)

En 2021, **1,0 GWh** d'énergies renouvelables a été produit sur la commune, ce qui représente **7,0 %** de sa consommation d'énergie finale.

Répartition des productions d'EnR par filière en 2021 :



Source : Atmo Grand Est : Invent'Air V2023



RAPPEL DES OBJECTIFS

du Plan Climat de l'Eurométropole
de taux d'EnR&R produite localement

OBJECTIF 2030

22 %

1 987 GWh de production

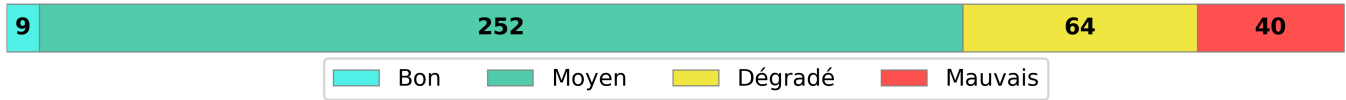
OBJECTIF 2050

52 %

3 235 GWh de production

Qualité de l'air

Répartition des **indices de la qualité de l'air** à Osthoffen (nombre de jours en 2023) :



Source : Atmo Grand Est

Ammoniac (NH₃)

Évolution des émissions de NH₃ en 2021

+23 %
EMS : +21%
par rapport à 2005

RAPPEL DES OBJECTIFS

Plan de protection de l'Atmosphère

-14 %

Les sources principales d'émission en 2021

95 %

5 %

Particules fines (PM_{2,5})

Part de la population exposée en 2022 à des concentrations en PM_{2,5} supérieures à la future valeur réglementaire européenne en 2030 (10 µg/m³)

0 %
EMS : 89%

Les sources principales d'émission en 2021

62 %

22 %

9 %

Dioxyde d'azote (NO₂)

Part de la population exposée en 2022 à des concentrations en NO₂ supérieures à la future valeur réglementaire européenne en 2030 (20 µg/m³)

0 %
EMS : 14,8%

Les sources principales d'émission en 2021

74%

11 %

9 %

Zone à Faibles Émissions-mobilité

Au regard de la réglementation et des effets néfastes sur la santé liés à l'exposition aux polluants issus du trafic routier, l'Eurométropole de Strasbourg a décidé de s'engager pour améliorer la qualité de l'air en instaurant sa **Zone à Faibles Émissions-mobilité**.

Répartition selon le SDES* du parc de voitures particulières immatriculées dans la commune et en circulation, par vignette Crit'Air au 1^{er} janvier 2023 (en nombre de voitures) :



*service des données et études statistiques



PLAN CLIMAT

2030

Réalisation :



contact@agenceduclimat-strasbourg.eu

Strasbourg.eu
eurométropole

PilotageClimatAir@strasbourg.eu

Source des données:



Crédit photo : Frederic MAIGROT pour Strasbourg Eurométropole
Conception graphique : Welcome Byzance



Accédez aux portraits communaux
énergie-climat de l'Agence du Climat
<https://agenceduclimat-strasbourg.eu/portraits/>